

Kulturmiljöprogram

Del 2.6 Sniparp riksintresse



Inledning

Denna del av Nässjö kommuns kulturmiljöprogram redovisar bevarandevärda objekt inom Sniparp riksintresse.

Läsanvisning

Hela kulturmiljöprogrammet

I den fullständiga versionen av Nässjö kommuns kulturmiljöprogram finns bakgrunden till kulturmiljöprogrammet, fördjupad beskrivning av kulturmiljön och redovisning av samtliga bevarandevärda objekt inom kommunen.

Karta

De olika objektens lokalisering får man fram genom kartfunktionen på kommunens hemsida. Där går det hitta alla kommunens objekt i kartform och det går även att söka på fastighetsbeteckning och adress.

Klassning

Följande klasser används i kulturmiljöprogrammet:

Klass 1, byggnadsminne (KML 3 kap) / Kyrkliga kulturminnen (KML 4 kap)

Graderingen avser byggnader som förklarats vara byggnadsminnen enligt Kulturmiljölagen (kap 3-4). Klassificeringen avser befintliga byggnadsminnen.

Klass 2, Särskilt värdefull bebyggelse (PBL 8 kap § 13)

Graderingen avser särskilt värdefull bebyggelse, sådana byggnader får inte fysiskt förvanskas vid förändring av eller i anslutning till byggnaden. Byggnaden bör skyddas genom q-bestämmelse i områdesbestämmelse eller detaljplan.

Klass 3, särskilt allmänt bebyggelsevärde (PBL 8 kap § 17)

Byggnaden har ett visst värde i fråga om till exempel utformning. Värdebärande element i byggnaden bör hanteras på ett varsamt sätt vid förändringar av eller i anslutning till byggnaden. Bör skyddas genom varsamhetsbestämmelse i områdesbestämmelse eller detaljplan.

Klass 4, allmänt bebyggelsevärde (PBL 8 kap § 17)

Graderingen motsvarar det generella krav på hänsyn till byggnadens kulturhistoriska värden som gäller för alla byggnader.

Klass 5, avskrivs

Byggnaden har inte kulturhistoriska värden som behöver beaktas i plan- och bygglovsprocessen. Objekt i klass 5 finns inte upptagna i kulturmiljöprogrammet.

Klassningen är framtagen av Länsstyrelsen i Jönköpings län och är baserad på Plan- och bygglagens (PBL) hänsyns- och skyddsbestämmelser samt byggnadsminnen enligt Kulturmiljölagen (KML). Klassningen skiljer sig från den klassning som använts i kommunens tidigare kulturmiljöprogram "Värdefulla byggnader och miljöer" (2007) och därför har ny bedömning gjorts vid framtagande av detta program.

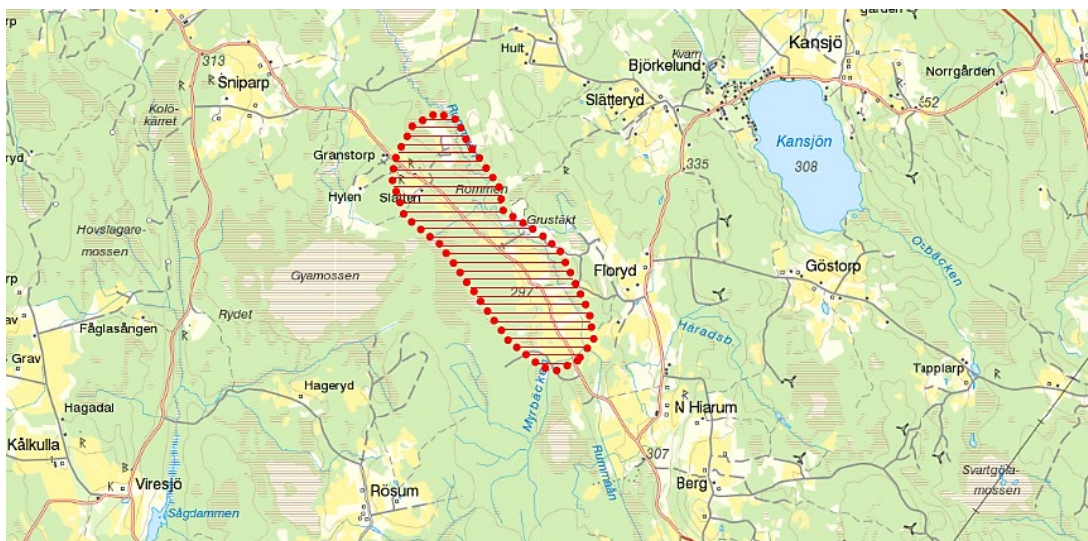
R6 Sniparp

Alla fastigheter inom eller gränsande till området: Floryd 1:4, 1:5, Göstorp 1:6, 1:12, Malmbäcks-Berg 1:2, 1:3, 1:4, 1:5, 1:8, 1:9, 1:10, 1:11, Norra Hjarum 2:6, 2:7, Rommen 1:15, 1:17, 1:18, Rösum 1:7, Slätteryd 1:2, 1:4, 1:5, 1:7, 2:8, 2:9, 2:10, Sniparp 1:8, 1:11, 1:12, Viresjö 1:2.

Klass 1: Riksintresseområde

Riksintresse, byggnadsminne (KML 3, 4 kap) / Kyrkliga kulturminnen (KML 3, 4 kap)

Klass 2: Malmbäcks-Berg 1:2 (*Berg 7*), 1:5, 1:8 (*Berg 11*), 1:9 (*Berg 12*), 1:10, 1:11 (*Berg 10*)
Rommen 1:17 (*Rommensås 14*). Särskilt värdefull bebyggelse (PBL 8 kap § 13)



Kartbild från länsstyrelsen.

Cirka fem kilometer nordost om Malmbäcks samhälle i kommunens västra del ligger Sniparp-Rommenområdet med en större fornlämningskoncentration längst i norr. I nord-sydlig riktning genom området slingrar sig den gamla vägsträckningen mellan Forserum och Almesåkra. Vägen som följer åschrönet, kantas på båda sidor av svagt sluttande och öppna odlingsmarker som är helt dominerade av jordbruksdrift. Längst i söder är inslaget av ängs- och hagmarker stort och det finns flera ängslador bevarade. Längst i öster bildar Rummaån och dess dalgång en naturlig gräns för området. Vid Rommen i områdets norra del finns vid "Skansen", två bevarade gravfält från yngre järnåldern. Dessa omfattar cirka 30 gravanläggningar i form av stensättningar, resta stenar, rösen och två domarringar. Just domarringar är vanliga längs de vattendrag som under förhistorisk tid använts som transportleder. För mer information, läs kulturmiljöunderlagets fornlämningsdel.

Ängsladorna är fotograferade av Anders Franzén, Jönköpings läns museum.



Ångslador på fastigheterna Berg 1:8 och Berg 1:11.



Ångsladan på Berg 1:8.



Ångsladorna på Berg 1:8, Berg 1:10 och Berg 1:9.

På fastigheten Berg, i områdets södra del, finns ett stort antal ängslador som uppförts under sent 1800-tal eller tidigt 1900-tal. Dessa användes till förvaring av hö, som senare under hösten eller vintern transporterades hem till gården som vinterfoder. Förekomsten av ängslador i det flacka odlingslandskapet som kantas av barrskog, ger området närmast en norrländsk prägel. Områdets ängslador är vanligtvis uppförda i regelverkskonstruktion med omålade brädor och taktäckning av plåt. Någon enstaka lada är dock rödfärgad och någon har sticktak. Det omgivande odlingslandskapet är väl hävdad och ännu präglad av aktiv jordbruksdrift. Området har lång historisk kontinuitet och har haft bosättning sedan förhistorisk tid, vilket fornlämningskoncentrationen från järnåldern längst i nordväst vittnar om.



Ängsladorna på Berg 1:17 och Berg 1:2.

Landskapets karaktärsdrag

- Öppna odlingsmarker i svagt sluttande terräng
- Slingrande äldre vägsträckning
- Ängsladelandskap

Bebyggelsens karaktärsdrag

- Omålade brädpaneler
- Dörrpartier som smälter in i byggnadernas paneler
- Fönsterfria byggnader
- Sadeltak belagda med pannplåt

Kultuhistorisk bedömning och värdebeskrivning

Området har lång kontinuitet av jordbruksdrift som bland annat visar sig i en hög fornlämningskoncentration och det för Småland, ovanligt stort antal ängslador. Dessa är av högt kulturhistoriskt värde då de i låg grad är ombyggda och till stor del välvårdade. De förmedlar en god bild av hur landskapet brukats och sett ut.