



NÄSSJÖ KOMMUN

Författningssamling

Antaget av kommunfullmäktige, 2004-05-27 § 110
Senaste ändring 2008-05-29 § 89

Renhållningsordning med avfallsplan och renhållningsföreskrifter

Renhållningsordning med Avfallsplan och Renhållningsföreskrifter 2007



INNEHÅLLSFÖRTECKNING

1	INLEDNING	- 1 -
2	TIDIGARE AVFALLSPLAN	- 2 -
3	ÖVERGRIPANDE MÅL OCH STRATEGI	- 3 -
3.1	Allmänna övergripande mål	- 3 -
3.2	Avfallsstrategi.....	- 4 -
4	PLANERINGSFÖRUTSÄTTNINGAR	- 5 -
4.1	Kommunen.....	- 5 -
4.2	Näringslivet	- 6 -
4.3	Statens syn på avfallsfrågor.....	- 7 -
5	AVFALLSHANTERING I NULÄGET OCH I FRAMTIDEN	- 8 -
5.1	Organisation och kommunikation.....	- 8 -
5.2	Avfall som kommunen ansvarar för	- 9 -
5.3	Avfall som omfattas av producentansvar	- 11 -
5.4	Övrigt avfall	- 12 -
5.5	Avfallsanläggningar.....	- 15 -
5.6	Gamla avfallsupplag	- 15 -
6	HANDLINGSPLAN	- 16 -
6.1	Minimering av avfallets farlighet och mängd.....	- 16 -
6.2	Återanvändning och materialåtervinning, inklusive biologisk behandling	- 18 -
6.3	Förbränning/Energiutvinning.....	- 20 -
6.4	Deponering.....	- 21 -
7	FRAMTIDSSCENARIO	- 22 -
8	MILJÖBEDÖMNING	- 25 -
9	RENHÅLLNINGSFÖRESKRIFTER	- 26 -
10	SAMRÅD, BESLUT OCH UPPFÖLJNING	- 27 -
10.1	Samråd.....	- 27 -
10.2	Formella beslut.....	- 27 -
10.3	Uppföljning	- 28 -

BILAGOR

1. Statens syn på avfallsfrågor
2. Organisation och kommunikation
3. Avfall som kommunen ansvarar för
4. Avfall som omfattas av producentansvar
5. Övrigt avfall
6. Avfallsmängder
7. Anläggningar för återvinning och bortskaffning av avfall
8. Gamla avfallsupplag
9. Miljöbedömning
10. Renhållningsföreskrifter

1 INLEDNING

Denna plan utgör Nässjö kommuns avfallsplan enligt miljöbalken 15 kap. 11 §. Avfallsplanen ska innehålla uppgifter om avfall inom kommunen och om kommunens åtgärder för att minska avfallens mängd och farlighet. Vad planen i övrigt ska innehålla framgår av Naturvårdsverkets föreskrifter.

Den nu genomförda avfallsplaneringen utgår från styrfaktorer som gällande miljölagsstiftning, avfallsskatt, producentansvar, förbud mot deponering av brännbart och organiskt avfall samt skärpta krav på deponier.

Arbetet med att ta fram en ny avfallsplan för Nässjö har bedrivits i en arbetsgrupp. Arbetsgruppen har bestått av tjänstemän från tekniska serviceförvaltningen, miljö- och byggkontoret samt Nässjö Affärsverk AB (NAV). Vatten och Samhällsteknik AB har bistått arbetsgruppen.

Ordföranden i tekniska servicenämnden och NAV:s styrelse, förvaltningscheferna för miljö- och byggkontoret och tekniska serviceförvaltningen samt VD för NAV har fungerat som styrgrupp.

Arbetet har resulterat i denna avfallsplan. Dessutom har en miljöbedömning utförts enligt kraven i miljöbalken samt nya renhållningsföreskrifter utarbetats.

2 TIDIGARE AVFALLSPLAN

Den tidigare avfallsplanen är från 1997 och har varit vägledande för kommunens agerande i avfallsfrågor. I avfallsplanen redovisades bland annat mål och strategier för kommunens avfallshantering. I ett handlingsprogram angavs konkreta åtgärder, som skulle vidtas. I stort sett alla åtgärderna har nu genomförts alternativt avskrivits p.g.a. förändrade förutsättningar. De genomförda åtgärderna har bland annat resulterat i mindre avfallsmängder och ökad återvinning.

En strategisk studie av den framtida avfallshanteringen i Nässjö genomfördes 2001. Den resulterade bland annat i att ett samarbete inleddes med Jönköping som nu medfört att avtal tecknats om leverans av brännbart avfall till kraftvärmeverket i Jönköping.

Föreliggande avfallsplan ersätter helt den tidigare.

3 ÖVERGRIPANDE MÅL OCH STRATEGI

3.1 Allmänna övergripande mål

3.1.1 Nationella och regionala miljö kvalitetsmål

De nationella miljö kvalitetsmålen är utgångspunkten för vad som kan anses som en hållbar avfallshantering. De mål och delmål som är relevanta för avfallshanteringen redovisas i miljöbedömningen, **bilaga 9**.

I miljöbedömningen görs en översiktlig avstämning av den föreslagna avfallsplanen för Nässjö mot de nationella miljö kvalitetsmålen. Någon särskild redovisning och avstämning mot de regionala målen görs inte eftersom dessa i stort överensstämmer med de nationella.

För närvarande pågår arbetet med att anpassa de nationella miljö kvalitetsmålen till lokal nivå. Några mer konkreta lokala miljömål finns dock inte ännu.

I föreslagen handlingsplan, kapitel 6, anges för varje föreslagen åtgärd, vilket eller vilka miljö kvalitetsmål som främjas av åtgärden ifråga.

3.1.2 Lokala mål

I Nässjö kommun arbetar man med utvecklings- och framtidsfrågor enligt en fastlagd plan. Arbetet har bland annat resulterat i en kommunövergripande vision. Denna vision är sedan nedbruten i fem strategiskt viktiga utvecklingsområden: kommunikationer, näringsliv, offentlig service, attraktivitet/identitet och kompetens.

Den övergripande visionen är följande:

”Nässjö kommun ska vara en ur alla aspekter välmående kommun med ett befolkningsunderlag som orkar bära en jämn och långsiktig utveckling. Nässjö kommun ska därtill vara en naturlig tummelplats för krafter för en expansiv utveckling av det efterindustriella samhället. Det ska också finnas tid och rum för en demokratisk process och för mänskliga möten.”

En lokal agenda 21, som ska ligga till grund för miljöarbetet i kommunen antogs år 1994. Den håller nu på att omarbetas.

De kommunala förvaltningarna har tre övergripande miljömål som kommunfullmäktige antog i slutet av april 2001. Dessa tre mål är:

- **Mindre avfall**
- **Mer miljömärkt mat**
- **Effektivare energianvändning**

Kommunens miljöpolicy, antagen av kommunfullmäktige den 26 april 2001 § 88 är följande:

Nässjö kommun ska sträva efter att uppnå en långsiktig ekologisk hållbar utveckling genom ständiga förbättringar!

Alla inom Nässjö kommuns organisation ska ta sitt miljöansvar för sina handlingar. I första hand ska vi undvika föroreningar och skador genom att arbeta med förebyggande hälso- och miljöåtgärder. Lagar och föreskrifter ska självklart följas liksom andra krav som kan anses rimliga att ställa på oss.

Som en av kommunens största inköpare ska vi utnyttja våra möjligheter att påverka framtidsutvecklingen genom att prioritera de produkter och tjänster som ger upphov till en lägre miljöbelastning.

Energi och andra resurser ska utnyttjas effektivt och sparsamt. Det som är avfall för oss ska vi hantera på ett sådant sätt att det kan bli någon annans råvara.

Vi ska vara ett gott föredöme för våra kommuninvånare, företag och annan offentlig verksamhet samt vara stolta över vårt miljöarbete.

Vid utarbetande av den avfallsstrategi och de inriktningsmål som ligger till grund för avfallsplaneringen i Nässjö kommun (se avsnitt 3.2 här nedan respektive kapitel 6), har hänsyn tagits till ovan angivna mål och policydokument. Även statens syn på avfallsfrågorna har beaktats (se avsnitt 4.3 och bilaga 1).

3.2 Avfallsstrategi

Avfallsplanen ska ange åtgärder för att minska avfallets farlighet och mängd samt för att omhänderta och behandla uppkommet avfall på från miljö- och hälsosynpunkt bästa sätt. Åtgärder har utformats med utgångspunkt från framarbetade inriktnings- och resultatmål, vilket konkretiseras i en handlingsplan, kapitel 6. Fastställda avfallsmål och åtgärder i handlingsplanen bygger på följande avfallsstrategi i fyra steg, i linje med EU:s tematiska strategi för avfall¹. Det övergripande syftet med avfallsstrategin är att minska deponering samt öka och förbättra återvinningen av avfall, d.v.s. att bidra till en förskjutning uppåt i den s.k. avfallshierarkin.

Kommunal avfallsstrategi i fyra steg:

Steg 1 – Minimering av avfallets farlighet och mängd

Steg 2 – Återanvändning och materialåtervinning inkl. biologisk behandling

Steg 3 – Förbränning/Energiutvinning

Steg 4 - Deponering

¹ EU 2005, ”Mot en temainriktad strategi för förebyggande och återvinning av avfall”, KOM (2005) 666 slutlig

4 PLANERINGSFÖRUTSÄTTNINGAR

4.1 Kommunen

Nässjö kommun har cirka 30 000 invånare fördelade på tretton tätorter och landsbygd enligt **tabell 4:1**. Totalt finns cirka 14 000 hushåll varav närmare 8 000 är villahushåll. Det är en stor andel av hushållen som bor i eget ägt boende, närmare 50 procent. Cirka 10 procent av bostäderna finns i bostadsrätt och cirka 40 procent i hyresrätt. Det finns cirka 1130 fritidshus inom kommunen.

Tabell 4:1. Antal invånare i Nässjö kommun samt kommunkarta.
Källa: Korta fakta 2007, Nässjö kommun.

Tätort	Befolkning (2006-12-31)
Anneberg	855
Bodafors	1 958
Flisby	200
Forserum	1 975
Fredriksdal	292
Grimstorp	383
Malmköping	1 025
Nässjö	16 538
Ormaryd	193
Sandsjöfors	160
Solberga	427
Stensjön	225
Äng	282
Landsbygd	4 835
Restförda	24
Totalt	29 372



4.2 Näringslivet

Nässjö kommuns näringslivsstruktur domineras av två områden; den trä- och möbelrelaterade industrin, samt verksamheter inom det logistiska området.

Inom 150 km från Nässjö ligger 75 procent av den trärelaterade industrin i Sverige. Med det syftas på verksamheter som rör produktion av möbler, inredningar, sågverk, husbyggnation med mera. I Nässjö kommun har dessa verksamheter ett markant genomslag. Ett betydande antal företag är mycket framgångsrika inom produktion av möbler och inredningar, husbyggnation och sågade trävaror.

I Nässjö finns också Sveriges första Träcentrum som bedriver ett intensivt utvecklingsarbete för att gynna denna näringslivssektor.

Nässjö är en av Sveriges tio största järnvägsknutpunkter och står sig bra även ur ett skandinaviskt perspektiv. Sex järnvägslinjer löper samman i Nässjö med omfattande person- och godstrafik som följd.

Mycket framgångsrik är de senaste årens satsning på Höglandsterminalen intill södra stambanan, liksom etableringen av en rad företag som arbetar från Nässjö med tanke på den goda logistiska positionen. För att stärka sektorn tog Nässjö för några år sedan initiativ till inrättande av en logistikprofessur tillsammans med Internationella Handelshögskolan, vilket bidrar till att flytta fram både kommunens och regionens position inom denna sektor.

Tabell 4:2. Förvärvsarbetande dagbefolkning (samtliga arbetande personer, oavsett bostadsort) i Nässjö kommun 2005. Källa: Korta fakta 2007, Nässjö kommun.

Bransch	Antal	Procent
Jord-, skogsbruk & fiske	326	3
Tillverkning och utvinning	3 283	25
Energiproduktion, vattenförsörjning, avfallshantering	131	1
Byggnadsverksamhet	1 163	9
Handel & kommunikationer	2 807	22
Finansiell verksamhet, media- och företagstjänster	846	6
Utbildning & forskning	1 312	10
Vård och omsorg	2 214	17
Personliga & kulturella tjänster	545	4
Offentlig förvaltning	268	2
Ej specificerad verksamhet	187	1
Samtliga	13 082	100

4.3 Statens syn på avfallsfrågor

Regering och riksdag har vid flera tillfällen ställt upp mål och genomfört åtgärder för att förbättra avfallshanteringen. De övergripande målen inom avfallsområdet är sammanfattningsvis att minska avfallsmängderna och farligheten hos avfallet samt att tydligare styra avfallet från deponering mot återanvändning och återvinning.

Kommunerna är ansvariga för hushållsavfall. Detta omfattar både det avfall som kommer från hushåll och det avfall som kommer från andra verksamheter, men som är jämförligt med avfallet från hushåll. Samtidigt finns det producenter som har skyldighet att ta hand om vissa specificerade avfallsslag. Avfall som varken omfattas av kommunernas eller producenternas ansvar måste avfallsinnehavaren själv ta hand om och hitta en hälso- och miljömässigt god hantering för.

Ett stort antal lagar, förordningar och ökade krav har tillkommit inom avfallsområdet på senare tid och fler förväntas inom de närmaste åren. En översiktlig redovisning av Statens syn på avfallsfrågorna och gällande lagstiftning återfinns i **bilaga 1**.

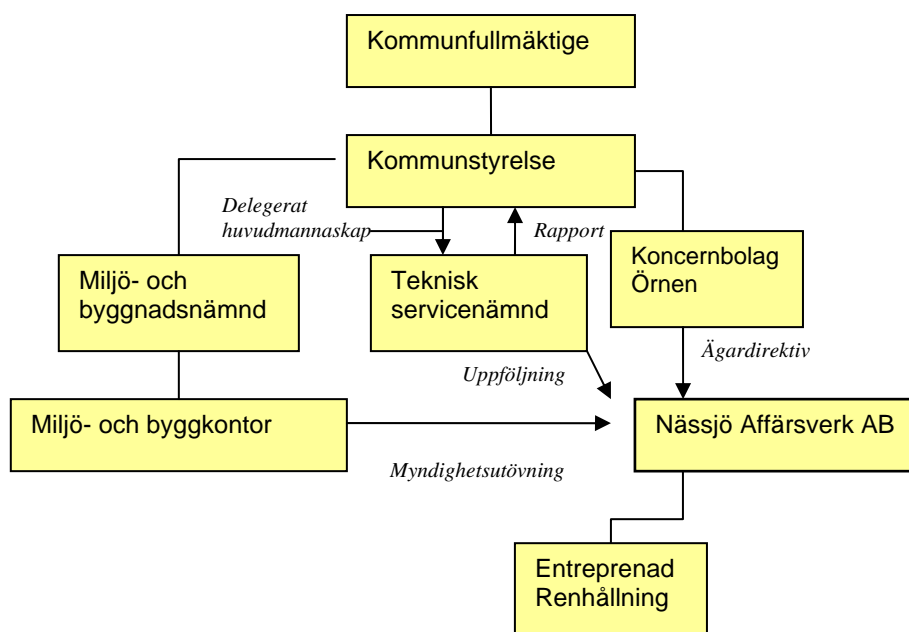
5 AVFALLSHANTERING I NULÄGET OCH I FRAMTIDEN

5.1 Organisation och kommunikation

I Nässjö kommun har den tekniska servicenämnden ansvar för den kommunala avfallshanteringen. NAV är utförare och ansvarar för insamling av hushållsavfall, tömning av latrin och enskilda avloppsanläggningar. I verksamheten ingår även drift och skötsel av Boda avfallsanläggning, där avfall tas emot för deponering respektive mellanlagring för vidare transport till olika behandlingsanläggningar. Flera aktörer i avfallsbranschen svarar för återvinningsverksamheten inom kommunen och tar hand om verksamhetsavfallet.

Tillsynen utförs av miljö- och byggnadsnämnden såsom en myndighetsutövning.

Organisationsschema för Nässjö kommuns avfallshantering redovisas i *figur 5:1*.



Figur 5:1. Organisationsschema över avfallshanteringen i Nässjö kommun

En viktig uppgift för kommunen är information till kommuninvånarna. Detta gäller såväl den kommunala avfallshanteringen som återvinning av förpackningar och tidningar samt elavfall.

På NAV:s och kommunens hemsidor finns information om avfall och återvinning. Informationsbroschyrer ges ut inför väsentliga förändringar av verksamheten.

Nässjö kommun har valt att koncentrera resurserna på den del av avfallshanteringen som ligger inom det kommunala ansvarsområdet. Denna strategi förutsätts tillämpas även framöver. Den nuvarande organisationsformen fungerar väl och några stora förändringar är inte aktuella. Såväl den lokala som den regionala avfallsmarknaden bedöms kunna fungera mycket väl.



Den allmänna informationen om avfallshanteringen inom kommunen är bra men kan förbättras och kunskapsnivån höjas angående uppkomst och hantering av avfall hos avfallslämnaren. Detta kräver olika typer av fortlöpande information via internet, genom broschyrer samt muntligen i till exempel skolorna.

En närmare redovisning av organisationen, med förslag till åtgärder, återfinns i *bilaga 2*. Föreslagna åtgärder återfinns även nedan i kapitel 6.

5.2 Avfall som kommunen ansvarar för

5.2.1 Avfallstaxor

Kommunens avfallsverksamhet finansieras helt och hållet via avgifter. Inga skattemedel används. Avfallstaxorna måste successivt anpassas till dels avfallsskatten, dels de ökade kraven på sortering och behandling av hushållsavfallet. En genomgripande översyn och förändring av taxan bör därför genomföras.

5.2.2 Avfallshantering



För närvarande körs allt *hushållsavfall som samlas in i säck eller kärl* till förbränning. I framtiden kan det ges möjlighet eller ställas krav på källsortering i olika fraktioner; till exempel i brännbart och i röttbart/komposterbart. Detta kan åstadkommas med optisk sorteringsteknik, d.v.s. genom att olika färgade påsar som läggs i samma kärl och sorteras vid behandlingsanläggningen eller genom flerfackskärlsteknik där fraktionerna läggs i två olika kärl och samlas in separat.

Förutsättningarna för separat insamling av hushållens organiska avfall och behandling i lämplig anläggning håller på att utredas. Därefter tas beslut om system och tidpunkt för införande.



Grovavfall mottas vid sortergården på Boda. Dessutom kan upp till 3 säckar per tillfälle lämnas vid ordinarie hämtning av hushållsavfall.

Trädgårdsavfall kan komposteras på den egna fastigheten eller lämnas vid sortergården på Boda där avfallet komposteras. Hushållen kan också välja att skicka med trädgårdsavfallet vid ordinarie hämtning av hushållsavfall på samma sätt och enligt samma regler som för grovavfall.

Att samla in grovavfall och trädgårdsavfall i samband med insamlingen av hushållsavfall och då blanda det med hushållsavfallet ställer till problem. Förutsättningarna för återvinning minskar och det blir en förbränningskost på hela volymen. Trots att detta ses som en mycket bra service till hushållen bör insamlingen i nuvarande form upphöra. En utredning om nytt system för insamling av grovavfall och trädgårdsavfall föreslås genomföras.

Latrin hämtas huvudsakligen från fritidsområden vid åtta tillfällen under sommarperioden och körs till godkänd deponi. Latrinhanteringen bör om möjligt avvecklas helt.

Tömning av *slam* från enskilda avloppsanläggningar utförs en gång per år. Omhändertagandet av slam från de enskilda anläggningarna innebär transport av stora mängder vatten. Förutsättningarna att använda mobila slamavvattnare bör undersökas.

Hushållens *farliga avfall* kan lämnas vid Boda avfallsanläggning eller vid någon av kommunens miljöstationer. *Småbatterier* kan lämnas i affärer som säljer batterier samt i batteriholkar på miljö- och återvinningsstationerna. Insamling av det farliga avfallet och att förmå hushållen att skilja det från det övriga hushållsavfallet är en prioriterad fråga. Insamlingssystemet bör förbättras. Kunskapen om vad som är farligt avfall behöver också förbättras ytterligare. Nässjö bör genomföra informationskampanjer om farligt avfall.

Hushållens överblivna *läkemedel* ska lämnas till Apoteket. Apoteket tillhandahåller även specialbehållare för *sprutor* och *kanyler*, vilka ska återlämnas till Apoteket eller kommunens miljöstationer. Cytostatika ska dock liksom kvicksilvertermometrar lämnas till kommunen som farligt avfall.

Ammunition och explosivt avfall ska överlämnas till polisen.

Nuvarande avfallshantering och ungefärliga avfallsmängder i Nässjö kommun illustreras i **figur 5:2**, nedan. En närmare redovisning av kommunens avfallshantering, med förslag till åtgärder, återfinns i **bilaga 3**. Föreslagna åtgärder listas även nedan i kapitel 6. En sammanställning av nuvarande mängder och behandling av hushållsavfall, i Nässjö kommun jämfört med hela Sverige, finns i **bilaga 6**.

5.3 Avfall som omfattas av producentansvar

Inom Nässjö kommun finns förutom vid sortergården på Boda återvinningsstationer på 26 ställen i kommunen varav 4 i centralorten.

På återvinningsstationerna finns behållare/containrar för återvinning av batterier, förpackningar (metall-, hårdplast-, mjukplast-, glas- och pappersförpackningar) och tidningar. Återvinningsstationerna är i första hand till för hushållens avfall. Alla fraktioner materialåtervinns utom mjukplast som energiutvinns.

Företag (industri, handel, storkök osv.) anlitar entreprenörer för sin avfallsåtervinning. Entreprenören tillhandahåller insamlingskärl och hämtar materialet. Avtalsvillkoren förhandlas mellan parterna och materialbolagen betalar för det insamlade materialet. Vilka fraktioner som gäller för företagen varierar.

I dag utförs mycket av avfallstransporterna av hushållen själva. De kör sitt utsorterade avfall till återvinningsstationerna. Minskad privat bilkörning med material och avfall bör eftersträvas. Materialbolagen ska förmås att utöka hämtningen, så att en så boendenära hämtning som möjligt utförs. Materialbolagen bör också samordna sina transporter.

Tekniska serviceförvaltningen tillhandahåller plats för återvinningsstationerna och svarar för bygglovsansökan. Ökat krav bör ställas på materialbolagen att det är rent och snyggt på platsen. En förnyelse av behållarna är nödvändig. Snygga och enhetliga behållare bör eftersträvas.



Elavfall tas emot på Boda avfallsanläggning. Vitvaror hämtas också första helgfria tisdagen i varje månad utom i januari och juli. Hämtningen kostar inget extra. Det som ska lämnas ställs vid fastighetsgränsen eller infarten före kl. 07.00 hämtningsdagen. Hämtning beställs hos NAV kundtjänst. Beställning ska göras senast kl. 12.00 dagen före hämtningsdagen. Insamlingen tycks fungera ganska bra.

Däck tas emot vid Boda. Alternativt kan en privatperson bli av med sina uttjänta däck hos gummiverkstaden.

Uttjänta bilar ska omhändertas av ett auktoriserat bilskrotningsföretag.

Håll Sverige Rent leder, samordnar och administrerar Skrotbilskampanjen som har pågått sedan mars 2004. Kampanjen genomförs i samarbete med Folksam och landets kommuner. Nässjö deltar i skrotbilskampanjen och bidrag söks.

Föreslagna åtgärder återfinns nedan i kapitel 6 samt i **bilaga 4**.

Nuvarande avfallshantering och ungefärliga avfallsmängder i Nässjö kommun illustreras i figur 5:2 nedan. En närmare redovisning av avfall som omfattas av producentansvar, med förslag till åtgärder, återfinns i **bilaga 4**. Föreslagna åtgärder återfinns även nedan i kapitel 6.

5.4 Övrigt avfall

Trävarutillverkning och möbelindustri är en viktig näringsgren i Nässjö kommun. De största avfallsmängderna utgörs av *träavfall* och *spån*. Det mesta används lokalt för uppvärmning eller förädlas till bränslepellets och motsvarande. Några av träindustrierna har dock problem med avsättning av sitt träavfall. Problemafällen i branschen är *lim*, *färg*, *lack* och *lösningemedel*. Avfallet samlas upp i behållare på industrierna och körs till återvinning eller destruktion. En utredning om möjliga förbättringar till hantering av avfall från kommunens träindustri föreslås genomföras.

Aska från biobränsleeldade anläggningar i kommunen ska i första hand användas som gödningsmedel i skogen. Askan kan också utnyttjas för att ersätta naturmaterial. Ungefär 30 % av askan återförs i dagsläget till skogen. Resterande mängd används som konstruktionsmassor vid sluttäckning av Boda avfallsdeponi.

Det stora avfallsproblemet för avloppsverken är *avloppsslammet*. Vatten- och avloppsverket har målet att bättre kunna utnyttja slam till olika projekt, där slammet ger mycket goda förutsättningar för växtetablering. Under några år framöver kan avvattnat slam användas som konstruktionsmaterial, t.ex. för sluttäckning av deponier. Den långsiktiga målsättningen måste dock vara att slammet ska användas som gödningsmedel. Förutsättningarna för ett bättre utnyttjande av avloppsslammet från avloppsverken föreslås utredas och åtgärder vidtas.

Avfall från byggverksamhet innefattar avfall från nybyggnad och anläggningsverksamhet, avfall från rivnings- och ROT-verksamhet samt jord- och schaktmassor. Bygg- och fastighetssektorn har tagit på sig ett frivilligt miljöansvar i stället för producentansvar. Sortering för återanvändning och återvinning sker ute på byggarbetsplatserna. Träavfallet tas om hand av lokal entreprenör. Tegel, betong och asbest tas om hand av NAV. Kondensatorer med isolering som innehåller freon transporteras till behandlingsanläggning som avlägsnar freonet, vilket deponeras på godkänd deponi.

Det är ofta ett problem att bli av med *jordmassor* i samband med exploatering och nybyggnad, särskilt stubbar och vegetationsmassor. Miljö- och byggkontoret i samråd med tekniska kontoret planerar löpande i översiktsplaner för användning av överskottsmassor och inert avfall som konstruktionsmaterial och för anläggningsändamål på lämpliga ställen i kommunen i samband med exploatering och byggande. I första hand ska massorna användas inom aktuellt område. För behandling av *förorenade massor* planerar Stena Recycling AB

en anläggning i anslutning till Boda avfallsanläggning. Alternativt kan förorenade jordmassor deponeras på Flishults avfallsanläggning i Vetlanda.

Verksamhetsavfall från handel och övrig industri återvinns i mycket hög utsträckning. I synnerhet gäller det skrot från bland annat verkstadsindustrin. Brännbart avfall går till förbränning. De stora företagens avfallshantering fungerar bra.

Avfall från jord- och skogsbruk består till stor del av organiska restprodukter respektive sågspån och annat träspill. Avfallshanteringen fungerar väl. Målet för hanteringen bör vara att återföra växtnärings- och mullråämnen till odlingsjorden samt att öka användningen av träavfallet till energiproduktion.

Speciella industrier med stora mängder avfall eller någon sorts problemavfall finns inte inom kommunen.

Nuvarande avfallshantering och ungefärliga avfallsmängder i Nässjö kommun illustreras i figur 5:2 nedan. En närmare redovisning av hanteringen av det ”övriga” avfallet, med förslag till åtgärder, återfinns i **bilaga 5**. Föreslagna åtgärder listas även i kapitel 6. En sammanställning av nuvarande mängder övrigt avfall finns i **bilaga 6**.

5.5 Avfallsanläggningar

Den viktigaste anläggningen för återvinning och bortskaffande av avfall inom Nässjö kommun är Boda avfallsanläggning. På Boda finns bl.a. kommunens enda deponi. Mycket av verksamheten på Boda idag är dock inriktad mot sortering och mellanlagring av avfall, och deponering sker endast i liten utsträckning. Befintlig deponiverksamhet på Boda avfallsanläggning kommer helt att avvecklas efter 2008, varefter deponin ska sluttäckas.

Utöver Boda finns ytterligare ett sextiotal anläggningar och verksamheter i kommunen; för mottagning, mellanlagring, sortering, återvinning eller fragmentering av avfall. Två av dessa anläggningar är kommunala, sex miljöstationer ägs av NAV och resten ägs och drivs av privata entreprenörer och företag.

En närmare redovisning av alla avfallsanläggningar i kommunen, samt förslag till åtgärder, återfinns i **bilaga 7**. Föreslagna åtgärder listas även i kapitel 6 nedan.

Det finns många stora avfallsbehandlingsanläggningar inom regionen som rimligen bör kunna räcka till också för Nässjös framtida behov av såväl deponering som avfallsförbränning och biologisk behandling.

5.6 Gamla avfallsupplag

Gamla avfallsupplag inom Nässjö kommun har inventerats och riskklassats. Vid det gamla avfallsupplaget på fastigheten Ryd 4:17 i Bodafors behöver undersökningar genomföras för att göra en riskbedömning för spridning av eventuella föroreningar.

En närmare redovisning av gamla avfallsupplag inom Nässjö kommun, med förslag till åtgärder, återfinns i **bilaga 8**. Föreslagna listas även i kapitel 6 nedan.

6 HANDLINGSPLAN

Nedan redovisas en handlingsplan för förbättrad avfallshantering inom Nässjö kommun. Handlingsplanen innefattar framarbetade inriktnings- och resultatmål samt de åtgärder (se även bilaga 2 – 8 för kopplingen till olika avfallsslag) som kommunen avser att genomföra i syfte att uppfylla avfallsmålen. Mål och åtgärder är kopplade till nivåerna i EU:s avfallshierarki, jämför avsnitt 3.2 ”Avfallsstrategi”.

I kolumnen ”Åtgärden främjar målen” redovisas vilka nationella miljö-kvalitetsmål som främjas. De nationella miljömålen redovisas i bilaga 9.

Förkortningar avseende ansvar:

KLK	=	Kommunledningskontoret
TSN	=	Tekniska servicenämnden
MBN	=	Miljö- och byggnadsnämnden
TSF	=	Tekniska serviceförvaltningen
MB	=	Miljö- och byggkontoret
NAV	=	Nässjö Affärsverk AB

6.1 Minimering av avfallets farlighet och mängd

Inriktningsmål				
<p>Nässjö kommun ska omhänderta allt avfall på ett miljöriktigt sätt och till rimliga kostnader. Sorteringen av hushållsavfall ska vara enkel.</p> <p>Kommunens invånare ska ha kunskap om konsumtionens betydelse för avfallsproduktion samt möjligheter till avfallsminimering. Samverkan mellan kommun och verksamheter ska utökas.</p> <p>Kommunikationen ska präglas av öppenhet för ett ökat engagemang, trovärdighet och förståelse för att utnyttja avfall som resurs på bästa sätt för att nå en långsiktigt hållbar samhällsutveckling.</p>				
Resultatmål				
<ul style="list-style-type: none"> ➤ 70 % av kommunens invånare ska ha kunskap om hur avfallet omhändertas och varför avfallet som resurs ska utnyttjas på bästa sätt. ➤ Antalet miljöstationer i kommunen ska öka från sex till sju så att en geografisk spridning nås. ➤ Användningen och de negativa effekterna av ämnen som från miljö- och hälsoskyddssynpunkt beaktas som oönskade i byggsektorn ska till år 2010 reduceras till ett minimum. I det befintliga beståndet ska en sanering av särskilt utpekade ämnen påbörjas (enl. Miljöprogram 2010 fr Byggsektorns kretsloppsråd). 				
Åtgärder	Åtgärden främjar målen	Ansvar	Genomförande	Anm.
Information				
1.1	Kampanjvis utbildning om avfallshantering och kretsloppstänkande erbjuds i kommunens skolor, förskolor och fritidshem.	M1-4, M6	NAV	2008-
				Se äv. bil. 2 avsnitt 3

1.2	Kampanjvis utbildning om avfallshantering och kretsloppstänkande erbjuds för personal i skolbespisningar och ålderdomshem.	M1-4, M6	NAV	2008-	Se äv. bil. 2 avsnitt 3
1.3	Informationen om avfallshantering vidareutvecklas i kommunen, samlas på en hemsida och uppdateras kontinuerligt.	M1-4, M6	NAV	2008-	Se äv. bil. 2 avsnitt 3
1.4	Informationsmaterial distribueras till hushåll i samband med förändringar i avfallshandlingen.	M1-4, M6	NAV	2008-	Se äv. bil. 2 avsnitt 3
1.5	Kampanjvis information och rådgivning om avfallshantering/sortering genomförs vid sortergården på Boda och på andra lämpliga platser.	M1-4, M6	NAV	2008-	Se äv. bil. 2 avsnitt 3
1.6	Informationen om elavfall förbättras på hemsidan och i broschyren.	M2-3	NAV	2008	Se äv. bil. 4, avsnitt 2
1.7	Särskild information om däck införs på hemsidan och i broschyren.	M6	NAV	2008	Se äv. bil. 4, avsnitt 3
<u>Tillsyn</u>					
1.8	Miljö- och byggnadsnämndens verksamhetsplan för tillsyn revideras varje år. Ett projekt har startats upp med utökad tillsyn av separationen av hushållsavfall från verksamhetsavfall i företagen.	M1-2, M6	MB	2007-	Se äv. bil. 2 avsnitt 3
<u>Taxa</u>					
1.9	En genomgripande översyn och förändring av avfallstaxan (inkl. taxan för latrinhämtning) genomförs.	M4	NAV	2008	Se äv. bil. 3 avsnitt 1
<u>Latrin och slam</u>					
1.10	Riktad information om alternativa avloppslösningar ges till hushåll som har latrinhämtning.	M4, M6	MB	2009	Se äv. bil. 3, avsnitt 6
1.11	En diskussion förs med kultur- och fritidsförvaltningen om borttagande av latrinkärl och installation av t.ex. mulltoa på kommunala toaletter (t ex. på badstränder).	M4, M6	MB	2010	Se äv. bil. 3, avsnitt 6
1.12	En utredning genomförs om möjligheterna till omhändertagande av slam från enskilda avloppsanläggningar m.h.a. mobil slamavvattare.	M4, M6	NAV	2010	Se äv. bil. 3, avsnitt 7
<u>Farligt avfall</u>					
1.13	Insamlingssystemet för farligt avfall förbättras och försök med särskild miljöbil genomförs, t.ex. genom att köra runt till lämpliga insamlingsplatser enligt särskild turlista.	M2	NAV	2008	Se äv. bil. 3, avsnitt 8

1.14	Kampanjvis information om farligt avfall genomförs; hur det ska sorteras, var det kan lämnas in och hur det kan minskas genom tips om miljövänliga alternativ.	M2	NAV	2008-	Se äv. bil. 3, avsnitt 8
1.15	En ny miljöstation upprättas, med placering i Malmbäck.	M2	NAV	2009	Se äv. bil. 3, avsnitt 8

6.2 Återanvändning och materialåtervinning, inklusive biologisk behandling

Inriktningsmål					
<p><i>Omhändertagandet av kommunens hushållsavfall ska förändras så att sorteringsgraden av trädgårdsavfall, grovavfall och matavfall ökar och nedskräpningen minskar. Trädgårdsavfall och matavfall ska återföras till kretsloppet.</i></p> <p><i>Insamlingsgraden till återvinningsstationer ska ökas av alla fraktioner.</i></p> <p><i>Omhändertagandet av slam och latrin ska förbättras på sikt.</i></p>					
Resultatmål					
<ul style="list-style-type: none"> ➤ Senast år 2010 ska minst 50 % av hushållsavfallet återvinnas genom materialåtervinning, inklusive biologisk behandling. ➤ Senast år 2010 ska minst 35 % av matavfallet från hushåll, restauranger, storkök och butiker återvinnas genom biologisk behandling (hemkompostering och central behandling). ➤ Insamlingen till kommunens återvinningsstationer ska öka så att riksgenomsnittet nås för alla fraktioner. 					
Åtgärder	Åtgärden främjar målen	Ansvar	Genomförande	Anm.	
Separation av organiskt och brännbart avfall					
2.1	En utredning genomförs om alternativ för separerad insamling/behandling av hushållens lättnedbrytbara organiska avfall (matavfall) resp. brännbara avfall samt det organiska avfallet från restauranger, storkök och butiker. (se äv. åtgärd 3.1)	M6	NAV	2007-2008	Se äv. bil. 3, avsnitt 2 och 3
2.2	Upphandling och förändring av omhändertagande av hushållsavfallet (brännbart avfall och lättnedbrytbart organiskt avfall (matavfall) separerat) samt det organiska avfallet från restauranger, storkök och butiker genomförs. Insamlings- och transportsystemen anpassas för källsortering av lättnedbrytbart organiskt avfall. (se äv. åtgärd 3.2)	M6	NAV	2009-2010	Se äv. bil. 3, avsnitt 2 och 3

2.3	Ett register över vilka hushåll som hemkomposterar upprättas	M6	MB	2008	Se äv. bil. 3, avsnitt 3
<u>Grovavfall</u>					
2.4	En utredning om nytt system för insamling av grovavfall genomförs.	M6	NAV	2009	Se äv. bil. 3, avsnitt 4
2.5	Separat system för insamling av grovavfall införs, så att återvinningsgraden ökar. Hushållen informeras om det nya systemet.	M6	NAV	2009-2010	Se äv. bil. 3, avsnitt 4
<u>Trädgårdsavfall</u>					
2.6	Marknadsundersökning om hushållens intresse för införande av system med kompostkärl för insamling av trädgårdsavfall genomförs.	M6	NAV	2009	Se äv. bil. 3, avsnitt 5
2.7	Separat system för insamling av trädgårdsavfall införs, så att återvinningsgraden ökar. Hushållen informeras om det nya systemet.	M6	NAV	2009-2010	Se äv. bil. 3, avsnitt 5
2.8	En städkampanj genomförs för att forsla bort gamla upplag av trädgårdsavfall i samband med att insamlingssystemet ändras.	M4, M6	NAV	2010	Se äv. bil. 3, avsnitt 5
2.9	Information ges till hushåll i syfte att minska nedskräpningen (med trädgårdsavfall mm) inom och utom tätbebyggt område, och skyltar sätts upp.	M4, M6	TSF	2010	Se äv. bil. 3, avsnitt 5
<u>Latrin och slam</u>					
2.10	En utredning om olika alternativ för omhändertagande av latrin genomförs.	M4, M6	NAV	2008	Se äv. bil. 3, avsnitt 6
2.11	Utredning om förbättrat omhändertagande av slam från fettavskiljare genomförs.	M6	NAV	2010	Se äv. bil. 3, avsnitt 7
2.12	Förutsättningarna för ett bättre utnyttjande av avloppsslammet från avloppsverken utreds och åtgärder vidtas.	M4, M6	NAV	2008	Se äv. bil. 5, avsnitt 3

Förpackningsavfall					
2.13	Krav ställs på FTI att det hålls rent kring återvinningsstationerna samt att behållarna vid återvinningsstationerna byts ut så att de blir moderna och enhetliga.	M6	TSF	2008	Se äv. bil. 4, avsnitt 1
2.14	Mängden förpackningsavfall inom kommunen följs upp årligen.	M6	TSF	2008-	Se äv. bil. 4, avsnitt 1
2.15	En enkätundersökning genomförs bland kommunens större fastighetsägare, om tillgången på fastighetsnära källsorteringsutrymme.	M6	NAV	2009	Se äv. bil. 4, avsnitt 1
Överskottsmassor					
2.16	Löpande planering görs för lämplig användning av överskottsmassor och inert avfall (t ex. betong, keramik, tegel) som konstruktions- och anläggningsmaterial inom kommunen.	M6	MB	2008-	Se äv. bil. 5, avsnitt 4

6.3 Förbränning/Energiutvinning

Inriktningsmål					
<i>Nässjö kommuns brännbara avfall ska förbrännas med energiutvinning. Vid upphandlingar och avtal om avfallsförbränning ska kommunen sträva efter att välja anläggningar med hög verkningsgrad och elproduktion. Anläggningar nära kommunen ska prioriteras för att minimera transporter.</i>					
Åtgärder	Åtgärden främjar målen	Ansvar	Genomförande	Anm.	
Separation av brännbart och organiskt avfall					
3.1	En utredning genomförs om alternativ för separerad insamling/behandling av hushållens lättnedbrytbara organiska avfall (matavfall) resp. brännbara avfall samt det organiska avfallet från restauranger, storkök och butiker. (se äv. åtgärd 2.1)	M6	NAV	2007-2008	Se äv. bil. 3, avsnitt 2 och 3
3.2	Upphandling och förändring av omhändertagande av hushållsavfallet (brännbart avfall och lättnedbrytbart organiskt avfall (matavfall) separerat) samt det organiska avfallet från restauranger, storkök och butiker genomförs. (se äv. åtgärd 2.2)	M6	NAV	2009-2010	Se äv. bil. 3, avsnitt 2 och 3
Avfall från träindustrin					
3.3	Utredning om möjliga förbättringar till hantering av avfall från kommunens träindustri genomförs.	M1, M6	NAV	2010	Se äv. bil. 5, avsnitt 2

6.4 Deponering

Inriktningsmål					
<p>Avfall som deponeras ska läggas på godkänd anläggning som uppfyller samhällets miljökrav. Vid upphandlingar och avtal om deponering ska anläggningar nära kommunen prioriteras för att minska transportererna.</p> <p>Den gamla deponin vid Boda avfallsanläggning ska sluttäckas och en utredning om samverkan med potentiell ny deponiägare slutföras.</p> <p>Lakvatten från deponier ska omhändertas och renas samt på sikt minskas så att negativa effekter på miljön minimeras.</p> <p>Utläckage av metangas från deponier ska minimeras.</p>					
Resultatmål					
<ul style="list-style-type: none"> ➤ Den totala lakvattenmängden från den gamla deponin vid Boda avfallsanläggning ska minska från ca 160 000 m³ per år till ca 125 000 m³ per år efter det att sluttäckning genomförs. (Beräknat egentligt lakvatten, exkl. dräneringsvatten, från ca 40 000 till ca 7 000 m³ per år). ➤ Mängden byggavfall som deponeras ska fram till år 2010 ha minskat till hälften jämfört med år 2004 (enl. Miljöprogram 2010 fr Byggsektorns kretsloppsrad). 					
Åtgärder	Åtgärden främjar målen	Ansvar	Genomförande	Anm.	
4.1	Den gamla deponin vid Boda avfallsupplag sluttäcks så att uppställda krav uppfylls enligt avslutningsplanen.	M1, M4-6	NAV	När sättningsavstannat	Se äv. bil. 7, avsnitt 1
4.2	Avtal el dyl. upprättas med deponiägare i andra kommuner så att tillgången till godkända deponier säkras.	M2, M4-6	NAV	2009	Se äv. bil. 7, avsnitt 1
4.3	Undersökningar genomförs och åtgärdsförslag upprättas vid det gamla upplaget i Bodafors.	M2, M5	TSF	2010	Se äv. bil. 8, avsnitt 2

7 FRAMTIDSSCENARIO

Om man blickar långt fram i tiden, tio år eller kanske längre, kommer avfallshandlingen i Nässjö att se ut ungefär som beskrivs i nedan redovisade framtidsscenario. Framtidsscenarioet är en följd av kommunens avfallsplanering men även av den allmänna samhällsutvecklingen.

Ett stort steg kommer att ha tagits mot ett kretsloppsanpassat samhälle. Utvecklingen går mot ett ekologiskt hållbart samhälle med utgångspunkt i de 16 nationella miljö kvalitetsmålen. Råvaruuttaget och materialflödet har minskat. Produkter och varors innehåll av ackumulerbara samt hälso- och miljöskadliga ämnen har minimerats. Kunskapen om och viljan att göra något åt avfallsproblemen har ökat hos både konsumenterna och industrin. Producenterna tänker i livscykelperspektiv när produkterna utformas.

Det totala avfallsflödet är mindre än idag. Såväl hushåll som industri källsorterar allt avfall. Ett utökat producentansvar och frivilliga åtaganden har medfört ökad materialåtervinning. Brännbart avfall som inte kan gå till materialåtervinning används vid förbränning med energiutvinning (värme- och elproduktion). Allt lättnedbrytbart organiskt avfall behandlas genom kompostering, rötning eller andra metoder och används som gödning och jordförbättringsmedel. Detta gäller också allt slam från avloppsreningsverken. Den andel av det totala avfallsflödet, som måste deponeras är minimalt och utgörs huvudsakligen av sådant avfall som ska tas ur kretsloppet och deponeras på ett säkert sätt.

Nässjö kommun har en rationell, effektiv och tillförlitlig avfallshantering. Samarbetet med grannkommunerna har utvecklats och fungerar väl. Avfallshandlingen bedrivs av många olika aktörer, bland annat kommunen via Nässjö Affärsverk, som ansvarar för hushållsavfallet.

Avfallsanläggningen Boda utgör basen för den kommunala avfallsverksamheten. Anläggningen har, inom planerad yta, utvecklats till en effektiv miljö- och återvinningsanläggning i samarbete med Stena Recycling AB. Den gamla avfallsdeponin har sluttäckts. Nya deponiytor för såväl farligt som icke farligt avfall och som uppfyller högt ställda miljökrav, finns inom anläggningen.

Allt *hushållsavfall* källsorteras. Farligt avfall hämtas genom punktinsatser vid bostadsområden och lämnas vid miljöstationer på många platser samt vid sortergården på Boda. För avfall som omfattas av producentansvar finns ett stort antal strategiskt placerade återvinningsstationer. Boende i flerfamiljshus kan lämna sitt sorterade hushållsavfall i källsorteringshus på fastigheten. Trädgårdsavfallet komposteras så långt det är möjligt på den egna fastigheten och i annat fall på Boda. All olovlig deponering av trädgårdsavfall har upphört. Det lättnedbrytbara organiska avfallet komposteras på den egna fastigheten eller samlas in separat och transporteras till behandlingsanläggning för rötning eller kompostering med beredning av jordförbättringsmedel.

Grovsopor lämnas källsorterade till sortergårdar eller hämtas i övrigt genom separat insamling. Restavfallet från hushållen (brännbart avfall) läggs i kärl/säck eller containrar och transporteras därefter till förbränning via omlastning.

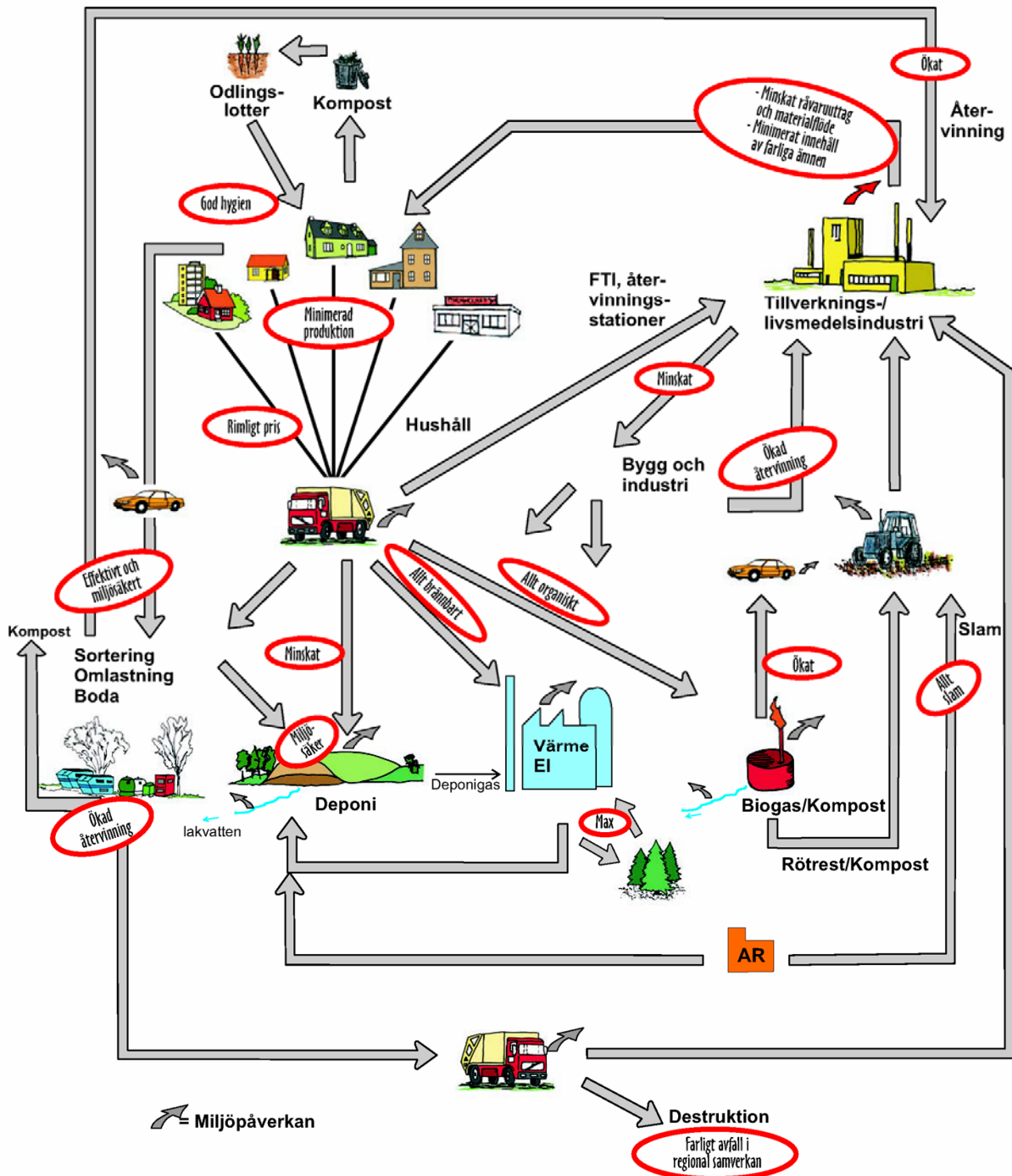
Allt bygg- och rivningsavfall samt industrins avfall källsorteras. Brännbart avfall körs till avfallsförbränning med energiutvinning. En stor del av det inerta materialet (betong, keramik, tegel) i bygg- och rivningsavfallet återanvänds inom hus- och vägbyggnad. All uppbruten asfalt återanvänds. Vissa detaljer, såsom snickerier, säljs på en andrahandsmarknad. Farligt avfall som uppstår vid rivningar tas omhand på ett ur miljösynpunkt säkert sätt. Den organiska delen av avfallet behandlas genom kompostering och/eller rötning. Deponiresten deponeras på ett säkert sätt.

Det ovan beskrivna framtidsscenarioet avseende avfallshanteringen i Nässjö kommun illustreras i **figur 7:1**.

NÄSSJÖ KOMMUN

Avfallets flöde i samhället

FRAMTIDSSCENARIO



Figur 7:1. Framtidsscenario avseende avfallshanteringen i Nässjö kommun

8 MILJÖBEDÖMNING

Någon mer omfattande miljökonsekvensbeskrivning bedöms inte behövas till denna avfallsplan. Själva syftet med planen är ju också att utveckla avfallshanteringen i kommunen så att en hållbar utveckling främjas. Den miljöpåverkan som planens genomförande kan antas medföra beskrivs och bedöms därför endast översiktligt, liksom rimliga alternativ.

Den helt avgörande faktorn för att uppnå de uppsatta målen är att få människorna där avfallet uppkommer, i hushållen och i verksamheterna, att agera på rätt sätt. En lång rad åtgärder för förbättrad information har föreslagits.

Det nationella målet att minst 35 % av matavfallet från hushåll, restauranger, storkök och butiker återvinns genom biologisk behandling kan inte uppnås genom enbart hemkompostering. Fler åtgärder behövs. Målsättningen är att en storskalig insamling/behandling av organiskt avfall ska vara genomfört år 2010.

Insamling och transporter svarar för en betydande del av avfallskostnaderna samt bidrar till miljöbelastningen. Målet är att bedriva en avfallshantering med högt ställda miljökrav. Nyttjandegraden av fordonen ses över och effektiviseras kontinuerligt.

Materialbolagen ska förmås att utöka hämtningen, så att så boendenära hämtning som möjligt åstadkoms. Att införa ett system där fler fraktioner hämtas vid fastighetsgränsen i samband med ordinarie sophämtning har övervägts.

Åtgärder för att bland annat minimera transportarbetet är ett viktigt bidrag till minimerade utsläpp av koldioxid, flyktiga organiska ämnen och partiklar. Åtgärderna i övrigt leder till en ökad återvinning och därmed god hushållning med resurser.

De anläggningar för återvinning och bortskaffande som anges i avfallsplanen har bedömts eller kommer att bedömas bättre i samband med prövning enligt miljöbalkens regler om tillstånd och anmälan av miljöfarlig verksamhet och miljöeffekterna tas därför inte upp närmare här.

Kommunen ska vid upphandlingar och avtal om avfallsförbränning, biologisk behandling och deponering ställa höga miljökrav och välja anläggningar med hög återvinningsgrad. Anläggningar nära Nässjö ska prioriteras för att minska transporterna.

En närmare beskrivning av avfallsplanens inverkan på miljön återfinns i *bilaga 9*.

9 RENHÅLLNINGSFÖRESKRIFTER

Sveriges Kommuner och Landsting har i samarbete med Avfall Sverige tagit fram föreliggande mall för kommunala renhållningsföreskrifter. Den ersätter tidigare RVF rapport 00:1 samt Svenska Kommunförbundets cirkulär 2000:6. I arbetet med framtagande av nya renhållningsföreskrifter har föreliggande mall tillämpats.

Renhållningsföreskrifter för Nässjö kommun återfinns i *bilaga 10*.

10 SAMRÅD, BESLUT OCH UPPFÖLJNING

10.1 Samråd

Av miljöbalken (kap 15 § 13) framgår att när ett förslag till renhållningsordning innefattande föreskrifter och avfallsplan har upprättats ska kommunen på lämpligt sätt och i skälig omfattning samråda med fastighetsinnehavare och myndigheter som kan ha väsentligt intresse i saken.

Samråd har genomförts med Länsstyrelsen i Jönköpings län angående avfallsplanen och miljöbedömningen, som redovisas i *bilaga 9*.

Samråd har genomförts med presidier och nämndgruppledare angående avfallsplanen och miljöbedömningen.

Samråd har också genomförts genom att företag och privatpersoner har bjudits in genom annons i lokaltidningen och har erbjudits att ta del av förslaget till renhållningsordning (avfallsplan och renhållningsföreskrifter) och komma in med synpunkter.

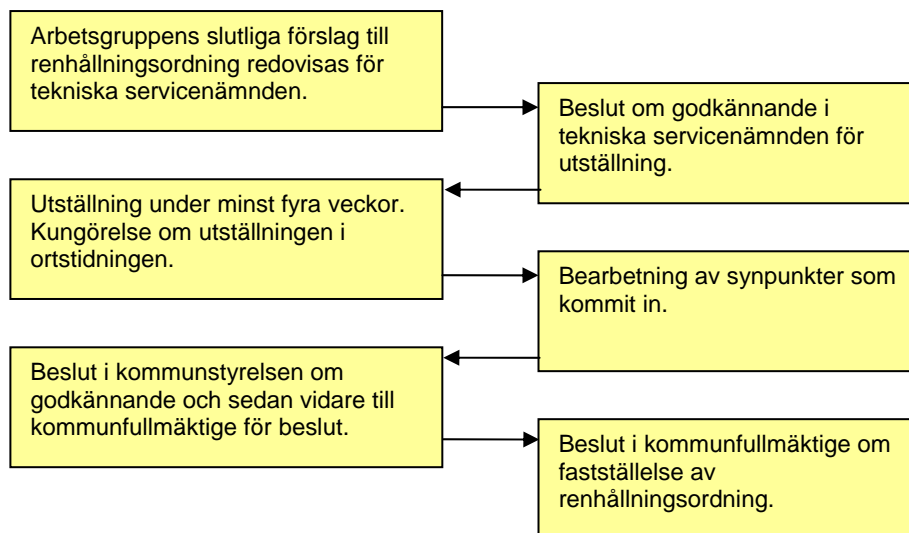
Samhällsföreningar, Hyresgästföreningen Höglandet, Fastighetsägarna Jönköping, Villaägarna, LRF, Svensk Handel, medlemmar i SHR har erbjudits möjligheten att komma in med synpunkter på utsänt förslag till renhållningsordning (avfallsplan och renhållningsföreskrifter).

Förslag till renhållningsordning innefattande avfallsplan och föreskrifter samt miljöbedömning har funnits tillgänglig på kommunens medborgarkontor och kommunens hemsida.

Samråden och arbetet i kommunens arbetsgrupp har lett fram till föreliggande slutliga förslag, som ska fastställas av kommunfullmäktige.

10.2 Formella beslut

Renhållningsordningen innefattande föreskrifter och avfallsplan ska antas av kommunfullmäktige. Innan kommunfullmäktige kan anta renhållningsordningen ska den ställas ut under minst fyra veckor, och därefter bearbetas med hänsyn till inkomna synpunkter. Följande beslutsgång föreslås.



Enligt avfallsförordningen, ska en kopia av avfallsplanen skickas till Länsstyrelsen. När avfallsplanen ändras ska Länsstyrelsen utan dröjsmål underrättas om ändringen.

10.3 Uppföljning

Tekniska serviceförvaltningen ska i samarbete med miljö- och byggkontoret och NAV en gång per år gå igenom handlingsplanen och följa upp resultatmålen och åtgärderna. Vid behov revideras handlingsplanen och motiven till revideringen redovisas. Samråd ska ske med miljö- och byggkontoret om tillsynserfarenheterna.

En skriftlig sammanställning av resultatet av uppföljningen samt erfarenheterna av planens genomförande med tanke på uppkomna miljöeffekter skickas till tekniska servicenämnden. Eventuella revideringar av handlingsplanen ska beslutas av tekniska servicenämnden. Omfattande förändringar beslutas av kommunfullmäktige.



Bilaga 1

AVFALLSPLAN 2007

Statens syn på avfallsfrågor

Statens syn på avfallsfrågor

Regering och riksdag har vid flera tillfällen ställt upp mål och genomfört åtgärder för att förbättra avfallshanteringen. De övergripande målen inom avfallsområdet är sammanfattningsvis att minska avfallsmängderna och farligheten hos avfallet samt att tydligare styra avfallet från deponering mot återanvändning och återvinning.

I den så kallade kretsloppspropositionen (2002/03:117) ”*Ett samhälle med giftfria och resurssnåla kretslopp*” slås bland annat fast att den tidigare inriktningen på avfallspolitiken ska fortsätta och utvecklas enligt den inom EU beslutade avfallshierarkin. Riksdagen tog beslut 2003. Härigenom tydliggjordes också ansvarsfördelningen och under 2004 infördes avfallsinnehavarens ansvar i miljöbalken. Det finns därmed ett lagstadgat ansvar att hantera avfall på ett hälso- och miljömässigt godtagbart sätt. Ansvaret är riktat specifikt till alla som innehar och ger upphov till avfall. En viktig del i arbetet med att styra över avfallshanteringen till att bli ekologiskt hållbar är att minska det farliga avfallet. Hälsosofarliga eller på andra sätt skadliga ämnen måste bort från kretsloppen.

Kommunerna är ansvariga för hushållsavfall. Detta omfattar både det avfall som kommer från hushåll och det avfall som kommer från andra verksamheter, men som är jämförligt med avfallet från hushåll. Samtidigt finns det producenter som har skyldighet att ta hand om vissa specificerade avfallsslag. Avfall som varken omfattas av kommunernas eller producenternas ansvar måste avfallsinnehavaren själv ta hand om och hitta en hälso- och miljömässigt god hantering för.

Ett stort antal **lagar, förordningar och ökade krav** har tillkommit inom avfallsområdet på senare tid och fler förväntas inom de närmaste åren. Här kan nämnas följande:

- **Miljöbalk gäller från 1 januari 1999**
Miljöbalken (SFS 1998:808) reglerar bland annat miljöfarlig verksamhet och hälsoskydd. Miljöbalken i sig innebar inga direkta och omedelbara förändringar av pågående avfallsverksamhet. Däremot har det tillkommit ett antal förordningar och föreskrifter som påverkar avfallsverksamheten.

Miljöbalken har sedan sin tillkomst successivt utökats och reviderats.

- **Avfallsförordning gäller från 1 januari 2002**
Tillkomsten av avfallsförordningen (SFS 2001:1063) innebar att renhållningsförordningen och förordningen om farligt avfall upphävdes och ersattes av den nya förordningen.
- **Nya föreskrifter och allmänna råd om innehållet i kommunal avfallsplan**
Eftersom de gamla föreskrifterna ansågs föråldrade har nya utarbetats av Naturvårdsverket, NFS 2006:6. De nya föreskrifterna började gälla den 1 augusti 2006.

Planens uppgifter om avfall i kommunen ska delas upp på det avfall som kommunen ansvarar för, respektive det avfall som kommunen inte har ansvar för.

För avfall som kommunen ansvarar för ska planen innehålla mål för insamling och behandling av avfallet samt mål för hur avfallets mängd och farlighet kan minskas. Planen ska även innehålla lokala mål som utgår från nationella miljökvalitetsmål och regionala mål som berör avfallsområdet. Planen ska vidare innehålla en beskrivning av hur de lokala målen kan bidra till att de nationella miljökvalitetsmålen respektive de regionala målen nås.

För avfall som kommunen inte ansvarar för skall planen innehålla lokala mål som utgår från de nationella miljökvalitetsmål som berör avfallsområdet.

Planen ska beskriva de åtgärder som kommunen planerar att vidta för att uppnå de uppsatta målen samt hur målen kommer att följas upp.

- ***Miljöbedömning av planer och program***

Enligt miljöbalken (6 kap) samt förordningen om miljökonsekvensbeskrivningar (SFS 1998:905) ska bland annat en avfallsplan miljöbedömas. Det är främst den betydande miljöpåverkan som genomförande av planen kan antas medföra som ska identifieras, beskrivas och bedömas. Beskrivningen ska också begränsas till vad som kan anses rimligt.

- ***Producentansvar för uttjänta produkter***

För närvarande finns förordningar om producentansvar för förpackningar (SFS 2006:1273), returpapper (SFS 1994:1205), däck (SFS 1994:1236), bilar (SFS 2007:185), glödlampor och vissa belysningsarmaturer (SFS 2000:208), elektriska och elektroniska produkter (SFS 2005:209) samt vissa radioaktiva produkter och herrelösa strålkällor (SFS 2007:193).

Det finns också frivilliga åtaganden för kontorspapper, bygg- och rivningsavfall samt lantbruksplast.

Här kan också nämnas förordningen om PCB (SFS 2007:19) som innehåller bestämmelser om kontroll samt inventering, avlägsnande och bortskaffande.

- ***Skatt på avfall som deponeras infördes den 1 januari 2000***

Lagen om skatt på avfall (SFS 1999:673) trädde i kraft den 1 januari 2000 och innebar att skattesatsen bestämdes till 250 kr per ton avfall. Denna skattesats har höjts flera gånger och är från årsskiftet 2005/06 **435 kr per ton avfall**. Avfallsskatten bestäms på grundval av vägning av de massor som ska deponeras. Undantag från skatteplikten gäller exempelvis för avfall som ska behandlas genom kompostering, rötning och förbränning. Avdrag i deklarationen får göras för bland annat avfall som används för driften av anläggningen eller som används för konstruktionsarbeten.

- **Förordning (SFS 2001:512) och föreskrifter (NFS 2004:10 och NFS 2005:9) om deponering och mottagning av avfall**

Här anges bland annat att utsorterat brännbart avfall inte får deponeras efter den 1 januari 2002 samt att organiskt avfall inte får deponeras efter den 1 januari 2005. Dispens kan sökas för ett år i taget.

Tillkomsten av förordningen har gjort att kraven avsevärt skärpts på såväl befintliga som kommande deponier. Samtliga deponier ska ha uppnått en enhetlig standard senast 2008. Bestämmelserna i den nya förordningen innebär framför allt att kraven på bottenkonstruktioner, sluttäckningskonstruktioner och kontroller har skärpts. Dessa krav kommer avsevärt att öka kostnaderna för deponeringsverksamhet.

Från 1 januari 2005 gäller speciella kriterier och förfaranden för mottagning av avfall som ska deponeras. För deponier som var i drift före 16 juli 2001 gäller övergångsbestämmelser.

- **Föreskrifter och allmänna råd om hantering av brännbart och organiskt avfall**

Föreskrifterna (NFS 2004:4) innehåller bestämmelser om sortering av brännbart avfall, undantag från kravet att brännbart avfall ska förvaras och transporteras bort skilt från annat avfall, undantag från förbudet mot deponering av utsorterat brännbart avfall och organiskt avfall samt bestämmelser om dispens för deponering av utsorterat brännbart avfall och organiskt avfall.

I de beslutade föreskrifterna om hantering av brännbart avfall finns regler för hur sorteringen ska gå till. Varje kommun ska erbjuda möjlighet för den som ger upphov till hushållsavfall att sortera avfallet. Särskilt angeläget är detta ifråga om det farliga avfallet.

Enligt föreskrifterna har den som ger upphov till annat avfall än hushållsavfall (dvs. verksamhetsavfall) skyldighet att sortera sitt avfall.

- **Skärpta krav på förbränningsanläggningar**

Från den 28 december 2005 gäller EU:s nya strängare regler om avfallsförbränning fullt ut i hela EU. De svenska anläggningarna uppfyller redan kraven. Lagstiftningen innebär skärpta krav för förbränningsanläggningar avseende utsläpp till vatten och luft.

Den 1 juli 2006 infördes en **skatt** på förbränning av hushållsavfall. Kommunernas kostnader för förbränning av hushållsavfall ökade med mellan 56 och 448 kr/ton avfall beroende på förbränningsanläggningens elverkningsgrad.

- **Sveriges avfallsplan**

Naturvårdsverket har på uppdrag av regeringen tagit fram ”Strategi för hållbar avfallshantering – Sveriges avfallsplan”. Planen sammanfattar och förklarar den

svenska avfallspolitiken och pekar ut de områden som bör prioriteras i avfallsarbetet under de närmaste åren.

Följande områden prioriteras:

1. Genomför de regler och använd de styrmedel som beslutats och följ upp att de får avsedd effekt.
2. Flytta fokus till att minska avfallets farlighet och mängd.
3. Öka kunskapen om miljögifter
4. Det ska vara enkelt för hushållen att sortera avfall
5. Utveckla svenskt deltagande i EU-arbetet inom avfallsområdet

En viktig strategi för att uppnå miljö kvalitetsmålen är den om giftfria och resurssnåla kretslopp. Den ska syfta till att minska användningen av naturresurser, minska utsläppen av miljögifter och att skapa energi- och materialsnåla kretslopp. Politiken för främst avfall, kemikalier och produkter behöver samordnas så att åtgärder vidtas utifrån en helhetssyn på den miljöpåverkan som material och ämnen medför under hela livscykeln. Syftet är att uppnå samverkande åtgärder inom områdena produkter, kemikalier och avfall.

- **16 svenska miljö kvalitetsmål**

Riksdagen beslutade 1999 om 15 nationella miljö kvalitetsmål. Målen beskriver de egenskaper som vår natur- och kulturmiljö måste ha för att samhällsutvecklingen ska vara ekologiskt hållbar. Sedan dess har riksdagen beslutat om 71 delmål till miljö kvalitetsmålen.

Vid en genomgång under 2005 konstaterades att det nuvarande systemet med miljö kvalitetsmål fungerar bra. Men det kan bli bättre, till exempel genom att myndigheter, organisationer, företag och andra aktörer får en tydligare roll.

Genom riksdagens beslut i november 2005 infördes ett nytt miljö kvalitetsmål om biologisk mångfald, "Ett rikt växt- och djurliv". Dessutom beslutades om att ändra, ta bort och lägga till ett antal delmål.

De 16 miljö kvalitetsmålen är vägledande vid tillämpningen av miljöbalken. Under miljö kvalitetsmålet **God bebyggd miljö** finns följande delmål som rör avfallshanteringen:

- *Mängden deponerat avfall exklusive gruvavfall skall minska med minst 50 % till år 2005 räknat från 1994 års nivå.*
- *Senast 2010 ska minst 50 % av hushållsavfallet återvinnas genom materialåtervinning, inklusive biologisk behandling.*
- *Senast år 2010 ska minst 35 % av avfallet från hushåll, restauranger, storkök och butiker återvinnas genom biologisk behandling. Målet avser källsorterat matavfall till såväl hemkompostering som central behandling.*
- *Senast år 2010 ska matavfall och därmed jämförligt avfall från livsmedelsindustrier m.m. återvinnas genom biologisk behandling. Målet*

avser sådant avfall som förekommer utan att vara blandat med annat avfall och är av en sådan kvalitet att det är lämpligt att efter behandling återföra till växtodling.

- *Senast år 2015 ska minst 60 % av fosforföreningarna i avlopp återföras till produktiv mark, varav minst hälften bör återföras till åkermark.*

Under miljökvalitetsmålet **giftfri miljö** finns delmål som ställer krav på information om egenskaperna hos kemiska ämnen och hanteringen av kemiska ämnen som inte bör läcka ut i miljön, som kadmium, bly och kvicksilver. Ett annat delmål innebär att användningen av kemiska ämnen som försvårar återvinning av material bör minska.



Bilaga 2

AVFALLSPLAN 2007

Organisation och kommunikation

1 Nuläge

Kommunerna har ansvar för hushållsavfall, med undantag av sådant hushållsavfall som omfattas av producentansvar. I kommunernas ansvar för hushållsavfall ingår även sådant avfall som är jämförligt med hushållsavfall som uppstår i verksamheter t.ex. kontor, affärer, institutioner med mera. Kommunernas ansvar omfattar också insamling och sortering av batterier (småbatterier).

I Nässjö är det den tekniska servicenämnden som har det formella ansvaret för den kommunala avfallshanteringen. NAV är utförare och ansvarar för insamling av hushållsavfall och tömning av latrin och enskilda avloppsanläggningar inom Nässjö kommun. I verksamheten ingår även drift och skötsel av Boda avfallsanläggning, där avfall tas emot för mellanlagring och vidare transport till olika behandlingsanläggningar. Flera aktörer i avfallsbranschen svarar för återvinningsverksamheten inom kommunen och tar hand om verksamhetsavfallet.

Tillsynen över efterlevnaden av miljöbalken samt de förordningar och föreskrifter som är meddelade med stöd av den, utförs av miljö- och byggnadsnämnden.

Förutom information om den kommunala avfallshanteringen till hushållen har kommunen ett informationsansvar vad gäller förpackningar och tidningar samt elavfall. Producenterna ska lämna underlag för informationen samt ges möjlighet att lämna synpunkter på utformningen av informationen.

På NAV:s och kommunens hemsida finns information om avfall och återvinning. Informationsbroschyrer ges ut inför väsentliga förändringar av verksamheten.

2 Framtid

Nässjö är en förhållandevis liten kommun med små egna resurser. Kommunen har valt att koncentrera resurserna till den del av avfallshanteringen som ligger inom det kommunala ansvarsområdet.

Det finns många faktorer som inverkar på hur kommuner av olika storlek organiserar sin avfallshantering. Några faktorer att beakta redovisas i *figur 2:1*.



Figur 2-1. Faktorer att ta hänsyn till.

Inom framför allt storstadsområdena har kommunerna valt att gå samman och bilda särskilda avfallsbolag med en mycket omfattande verksamhet. En del kommuner, oftast mindre, har valt att gå samman i kommunalförbund. Detta hänger bland annat samman med att kommunerna under 1970-talet gavs ett tydligt ansvar för avfallshandlingen. Ökande avfallsmängder, en alltmer komplicerad avfallshantering, stora investeringar i anläggningar och stordriftsfördelar var några av orsakerna till samverkan i olika former. Det var också en dåligt utvecklad marknad med få aktörer.

Förhållandena är annorlunda i dag. Lagstiftningen har tilldelat kommuner, avfallsinnehavare och producenter särskilt ansvar. Det innebär att de har ett uttalat fysiskt, ekonomiskt och juridiskt ansvar för det avfall som uppkommer. I den nuvarande ansvarsfördelningen har kommunerna en mindre roll än tidigare. Det har också utvecklats en mer differentierad avfallsmarknad med många små och stora aktörer. Affärsmässigheten ökar.

Nässjös läge centralt i södra Sverige gör att det finns en väl utvecklad avfallsmarknad med både stora och små aktörer. När det gäller behandlingsanläggningar, som kräver stora investeringar och som ger stordriftsfördelar, finns sådana i regionen och flera är på gång. Nässjö kommun behöver sålunda inte organisatoriskt/ekonomiskt gå in i den typen av verksamhet för att få tillgång till lämpliga behandlingsanläggningar.

Stena Metall AB har för avsikt att anlägga och driva en stor regional avfallsbehandlingsanläggning inom kommunen med såväl deponering som återvinningsverksamhet. Den kommer att förläggas inom samma fastighet som Boda avfallsanläggning, vilket ger möjlighet till samordningsvinster av olika slag.

Den viktigaste uppgiften för Nässjö kommun är att utveckla den lokala avfallsverksamheten på olika sätt. Informationen till kommuninvånarna är en annan viktig uppgift.

Som nämnts har Nässjö kommun valt att koncentrera resurserna på den del av avfallshanteringen som ligger inom det kommunala ansvarsområdet. Denna strategi förutsätts tillämpas även framöver. Såväl den lokala som den regionala avfallsmarknaden bedöms kunna fungera mycket väl.

Avfallshanteringen genomgår stora förändringar med ökade krav. Detta ställer också stora krav på organisationen, även om verksamheten begränsas till i princip det kommunala ansvarsområdet. Den nuvarande organisationsformen bedöms fungera väl och några stora förändringar är inte aktuella.

Den allmänna informationen om avfallshanteringen inom kommunen är bra men kan förbättras och kunskapsnivån höjas angående uppkomst och hantering av avfall hos avfallslämnaren. Detta kräver olika typer av fortlöpande information via internet, genom broschyrer samt muntligen i till exempel skolorna.



För närvarande finns information att hämta både på kommunens och NAV:s hemsida. Informationen kommer att samordnas och ansvariga kommer att utses. Uppdatering kommer även fortsättningsvis att ske kontinuerligt.

Informationen på internet ska kompletteras med skriftlig information till hushåll och verksamheter. Informationsbroschyrer kommer att fortsätta ges ut inför väsentliga förändringar av verksamheten.

Regelbunden information bör också ges i kommunens skolor. Lämplig informatör utses för detta.

Kampanjvis information och rådgivning bör också anordnas vid sortergården på Boda och på andra lämpliga platser.

En verksamhetsplan för miljö- och byggnadsnämnden som även innefattar avfallsfrågorna styr arbetet med dessa. Verksamhetsplanen revideras varje år.

3 Åtgärder

Följande åtgärder föreslås genomföras:

- Kampanjvis utbildning om avfallshantering och kretsloppstänkande erbjuds i kommunens skolor, förskolor och fritidshem. (2008-)
- Kampanjvis utbildning om avfallshantering och kretsloppstänkande erbjuds för personal i skolbespisningar och ålderdomshem. (2008-)
- Miljö- och byggnadsnämndens verksamhetsplan för tillsyn revideras varje år. I tillsynsplanen ska särskilt beaktas behovet av ökade resurser för tillsyn inom avfallsområdet. (2008-)
- Informationen om avfallshantering vidareutvecklas i kommunen, samlas på en hemsida och uppdateras kontinuerligt. Ansvariga för informationen utses på NAV, tekniska serviceförvaltningen och miljö- och byggkontoret. (2008-)
- Informationsmaterial distribueras till hushåll i samband med förändringar i avfallshanteringen. (2008-)
- Kampanjvis information och rådgivning om avfallshantering/sortering genomförs vid sortergården på Boda och på andra lämpliga platser. (2008-)



Bilaga 3

AVFALLSPLAN 2007

Avfall som kommunen ansvarar för

1 Avfallstaxor

1.1 Nuläge



Kommunens avfallsverksamhet finansieras helt och hållet via avgifter. Inga skattemedel används. Avgifterna för renhållning används för att täcka nödvändiga planerings-, kapital- och driftskostnader för verksamheten. Eventuellt överskott fonderas för att komma renhållningsabonnenterna tillgodo. Inget överskott från renhållningsavgifterna förs över till kommunens skattefinansierade verksamhet.

I renhållningsavgiften ingår:

- tömning av kärlet
- behandling av avfallet
- hämtning av vitvaror, inkl freondestruktion
- hämtning av grovsopor
- tillgång till avfallsgården på Boda
- tillgång till miljöstationer för miljöfarligt avfall
- batteriinsamling

Renhållningsavgiften (2007) består av:

1. Fast avgift: 390 kr/år för permanentboende och 130 kr/år för fritidshus.
2. Kostnad för avslutning av Boda avfallsdeponi.
3. Avgift per tömning beroende på kärlestorlek, gångavstånd inom fastigheten och ev. hinder på hämtningsvägen.
4. moms och övriga skatter (deponiskatt och förbränningskatt)

Exempel (2007):

Kärl	Avstånd	Tömn/år	Årskostnad inkl moms
190 l	0-2 m	16	1677 kr
190 l	0-2 m	8	655 kr
130 l	0-2 m	26	1738 kr

Vid hemkompostering ges 100 kr avdrag på taxan.

1.2 Framtid

Avfallstaxorna måste successivt anpassas till dels avfallsskatten, dels de ökade kraven på sortering och behandling av hushållsavfallet.

System med vikttaxor har diskuterats, men har förkastats på grund av att det är ett komplicerat och dyrt system. Det är också tveksamt om någon större effekt i form av ökad sortering och återvinning uppnås. Detta måste kunna åstadkommas på andra sätt, exempelvis genom ökad information.

Ett problem som uppmärksammats är att skillnaden i taxa mellan veckotömning och 14-dagarstömning med större kärl är för liten. Incitamentet att övergå till 14-dagarstömning är för litet.

En genomgripande översyn och förändring av taxan bör genomföras.

1.3 Åtgärder

Följande åtgärder föreslås genomföras:

- En genomgripande översyn och förändring av avfallstaxan (inkl. taxan för latrinhämtning) genomförs. (2008)

2 Kärl- och säckavfall

2.1 Nuläge



Mängden hushållsavfall som samlades in i kärl och säckar under 2006 framgår av **bilaga 6**. Avfallet hämtas av NAV, lastas om på Boda avfallsanläggning och körs vidare till förbränning.

Kommunen är indelad i två hämtningsområden för permanentushåll; tätort respektive landsbygd. I tätorter hämtas hushållsavfallet en gång varannan vecka (14-dagarstömning). På landsbygden sker hämtning 16 gånger per år, vilket är lika med månadshämtning plus 4 extra hämtningar under perioden maj - september. Hämtning av grovsopor ingår i avfallstaxan.

Vid fritidsbostäder hämtas hushållsavfallet 8 gånger under perioden maj-september. Detta är ett säsongsabonnemang och här ingår inte hämtning av grovsopor i avgiften. Övrig del av året sker hämtning efter beställning.

I stort sett alla avfallslämnare har avfallsbehållare av plast (kärl), som ägs och tillhandahålls av renhållaren (NAV). Fastighetsägaren har ansvar för rengöring och tillsyn av avfallsbehållaren. Vissa har säckhållare av bland annat utrymmeskål, som då måste skaffas, installeras och underhållas av fastighetsägaren.

Enligt renhållningsföreskrifterna har miljö- och byggnadsnämnden möjligheter att medge undantag från renhållningsbestämmelserna. Flera fastighetsägare som bor nära varandra kan få beviljat att dela avfallsbehållare. Alla kan få minskad hämtningsfrekvens till en gång per månad året runt om man källsorterar sitt avfall och komposterar allt matavfall. För fritidshus kan hämtning fyra gånger per år beviljas med motsvarande krav. Utökad hämtningsintervall beviljas dock bara om minsta kärlstorleken är tillräcklig.

Om fastigheten kommer att vara obebodd i minst tre månader kan uppehåll i hämtning av avfall och latrin beviljas. I mycket speciella fall och då det finns särskilda skäl kan fastighetsägare befrias helt från sophämtning.

2.2 Framtid

Insamling och transport svarar för en betydande del av avfallskostnaderna. Det är alltså väsentligt att utveckla insamlingsarbetet mot ökad mekanisering, effektivare utnyttjande av fordonen och kanske också ökad brukarmedverkan.

Arbetsmiljö- och säkerhetsfrågorna måste hela tiden beaktas, i synnerhet vid förändringar av systemen. Även miljöbelastning orsakad av utsläpp från fordon, trafikbelastning, vägslitage, lukt och buller måste beaktas. Miljökrav ska ställas på motorer, drivmedel m.m.

För närvarande körs allt hushållsavfall som samlas in i säck eller kärl till förbränning. Inom några år kommer det ges möjlighet eller ställas krav på källsortering i olika fraktioner; till exempel i brännbart och i röttbart/komposterbart. Detta kan åstadkommas genom olikfärgade påsar som läggs i samma kärl och sorteras vid behandlingsanläggningen eller genom flerfackskärlsteknik där fraktionerna läggs i två olika kärl och samlas in separat. En fördel med att sortera ut det organiska avfallet för rötning är att det på så sätt ges möjlighet att framställa biogas, som kan användas till fordonsdrift. Samtidigt är det meningen att restprodukten, biogödslet, ska kunna återföras till kretsloppet genom spridning på jordbruksmark. Förutsättningarna för separat insamling av hushållens organiska avfall och behandling i lämplig anläggning utreds. Därefter tas beslut om system och tidpunkt för införande.

Inom Nässjö kommun finns många villafastigheter och små hyresfastigheter samt många boende på landsbygden. Förutsättningarna för hemkompostering är alltså goda. Möjligheten till hemkompostering kommer att finnas kvar även i framtiden.

En enkätundersökning gjordes för några år sedan (Kartläggning av avfallssortering i Nässjö tätort. Ulrica Larsson. 2006-03-07) bland boende i stora hyreshus samt bostadsrättsföreningar. De boende ansåg bland annat att informationen om avfallshandlingen var dålig samt att fler återvinningsstationer behövdes. En förnyad enkätundersökning, som också omfattar villaområden och landsbygd bör utföras.

2.3 Åtgärder

Följande åtgärder föreslås genomföras:

- En utredning genomförs om alternativ för separerad insamling/ behandling av hushållens lättnedbrytbara organiska avfall (matavfall) resp. brännbara avfall. (2007-2008)
- Upphandling och förändring av omhändertagande av hushållsavfallet (brännbart avfall och lättnedbrytbart organiskt avfall (matavfall) separerat) genomförs. Insamlings- och transportsystemen anpassas för källsortering av lättnedbrytbart organiskt avfall. (2009-2010)

3 Matavfall

3.1 Nuläge



Hemkompostering får utföras om det kan göras utan olägenheter. Om matrester, kött och fisk och dylikt komposteras krävs det att komposten fungerar året runt och är skadedjurstät. Det krävs en anmälan till miljö- och byggnadsnämnden för att få kompostera hushållsavfall.

Antalet hushåll som hemkomposterar uppgår till cirka 580 st (4 %). De som komposterar får 100 kronors avdrag på taxan.

Information om kompostering finns på både kommunens och NAV:s hemsida.

Beredningsavfall från storkök, restauranger och affärer tas för närvarande inte omhand separat för behandling genom rötning eller kompostering. Matavfall från tallrikar får inte gå till behandling.

3.2 Framtid

Enligt det nationella miljö kvalitetsmålet "God bebyggd miljö" ska minst 35 % av matavfallet från hushåll, restauranger, storkök och butiker återvinnas genom biologisk behandling senast 2010. Regeringen förutsätter att kommunerna kommer att medverka till att uppnå målet. Enligt Avfall Sverige (tidigare RVF) kommer nära hälften av landets kommuner att ha ett separat insamlingssystem för matavfall inom några år.

I Nässjö kommer hushållens hemkompostering inom några år kompletteras med separat insamling av hushållens lättnedbrytbara organiska avfall, d.v.s. matavfallet.

Även matavfall från storkök, restauranger och affärer planeras att samlas in separat. En fördel med att sortera ut matavfallet för rötning är att det på så sätt ges möjlighet att framställa biogas, som kan användas till fordonsdrift. Samtidigt är det meningen att restprodukten, biogödslet, ska kunna återföras till kretsloppet genom spridning på jordbruksmark (Se även avsnitt 2.2 ovan).

För närvarande finns dålig kontroll över vilka hushåll som hemkomposterar. Ett register över vilka hushåll som hemkomposterar kommer därför att upprättas.

3.3 Åtgärder

Följande åtgärder föreslås genomföras:

- Ett register över vilka hushåll som komposterar upprättas. (2008)
- En utredning genomförs om alternativ för separerad insamling/behandling av hushållens lättnedbrytbara organiska (resp. brännbara) avfall (matavfall) samt det organiska avfallet från restauranger, storkök och butiker. (2007-2008) (Jfr avsnitt 2.3 ovan.)
- Upphandling och förändring av omhändertagande av det lättnedbrytbara organiska (och brännbara) hushållsavfallet (matavfallet) samt det organiska avfallet från restauranger, storkök och butiker genomförs. Insamlings- och transport-systemen anpassas för källsortering av lättnedbrytbart organiskt avfall. (2009-2010) (Jfr avsnitt 2.3 ovan.)

4 Grovavfall

4.1 Nuläge



Insamlad mängd grovavfall¹ under 2006 redovisas i *bilaga 7*.

Grovavfall mottas vid sortergården på Boda. Dessutom kan man lämna upp till 3 säckar, max 15 kg/st., (eller 0,5 kbm) per tillfälle vid ordinarie hämtning av hushållsavfall. Avfallet ska märkas med "Grovсор" och ställas ut vid tomtgränsen (ej på gatumark) eller i grovsoprummet senast kl. 06.00 hämtningsdagen. Hämtning av grovsopor ingår i renhållningsavgiften för permanentboende.

¹ Med grovavfall avses, i enlighet med Naturvårdsverkets föreskrifter (NFS 2004:4) om hantering av brännbart avfall och organiskt avfall, hushållsavfall som är så tungt eller skrymmande eller egenskaper som gör att det inte är lämpligt att samla in i säck eller kärl.

4.2 Framtid

Att samla in grovavfall i samband med insamlingen av hushållsavfall ställer till problem. Förutsättningarna för återvinning minskar och förbränningskost på hela volymen måste betalas. Trots att detta ses som en mycket bra service till hushållen bör insamlingen i nuvarande form upphöra.

Att då hänvisa alla till sortergården på Boda kommer att ge för dålig service med risk för att grovavfallet hamnar på "fel" ställe. Många tycker säkert att det är för långt till Boda.

Som alternativ till insamling vid ordinarie turer bör förutsättningarna för fortsatt fastighetsnära hämtning genom separata insamlingsturer undersökas. Budad hämtning mot betalning bör också övervägas.

Kostnadsaspekten måste naturligtvis beaktas.

4.3 Åtgärder

Följande åtgärder föreslås genomföras:

- En utredning om nytt system för insamling av grovavfall genomförs. (2009)
- Separat system för insamling av grovavfall införs, så att återvinningsgraden ökar. Hushållen informeras om det nya systemet. (2009-2010)

5 Trädgårdsavfall

5.1 Nuläge



Abonnenterna kan välja att antingen kompostera själva eller transportera avfallet till sortergården på Boda där avfallet komposteras. Grövre material flisas och körs till förbränning. Mängden park- och trädgårdsavfall som tas emot för behandling på Boda redovisas i **bilaga 7**. Kompostmaterialet används i första hand vid sluttäckning av deponin.

Hushållen kan också välja att skicka med trädgårdsavfallet i samband med de ordinarie hämtningarna av hushållsavfall på samma sätt och enligt samma regler som för grovavfall.

5.2 Framtid

Att samla in trädgårdsavfall och då blanda det med hushållsavfall är inte lämpligt. Förutsättningarna för återvinning minskar och förbränningskatt måste betalas på hela volymen. Trots att detta ses som en mycket bra service till hushållen bör insamlingen i nuvarande form upphöra.

Många kommer att tycka det är långt och eventuellt också onödigt att köra trädgårdsavfallet till sortergården på Boda. Alla kan/vill heller inte kompostera avfallet på sin fastighet. På många håll slängs trädgårdsavfall i närheten av tätbebyggelse och många upplever det som skräpigt. En tillräckligt god service bör uppnås. Insamlingen av trädgårdsavfall bör samordnas med insamlingen av grovavfallet (se också under rubriken "Grovavfall").

5.3 Åtgärder

Följande åtgärder föreslås genomföras:

- Marknadsundersökning om hushållens intresse för införande av system med kompostkärl för insamling av trädgårdsavfall genomförs. (2009)
- Separat system för insamling av trädgårdsavfall införs, så att återvinningsgraden ökar. Hushållen informeras om det nya systemet. (2009-2010)
- En städkampanj genomförs för att forsla bort gamla upplag av trädgårdsavfall i samband med att systemet ändras. (2010)
- Information ges till hushåll i syfte att minska nedskräpningen (med trädgårdsavfall mm) inom och utom tätbebyggt område, och skyltar sätts upp. (2010)

6 Latrin

6.1 Nuläge

Latrin hämtas huvudsakligen från fritidsområden vid åtta tillfällen under sommarperioden. Verksamheten omfattar cirka 550 hämtställen. Latrinet körs till en godkänd anläggning. Taxan täcker inte kostnaderna.

I kommunens nuvarande renhållningsföreskrifter anges möjligheter till undantag. Förmultningsanläggning för omhändertagande av latrin får anordnas efter särskilt medgivande från miljö- och byggnadsnämnden.

6.2 Framtid

Latrinhanteringen bör om möjligt avvecklas helt. Övergång till andra lösningar som exempelvis mulltoa bör stödjas.

6.3 Åtgärder

Följande åtgärder föreslås genomföras:

- En utredning om olika alternativ för omhändertagande av latrin genomförs. (2008)
- Riktad information om alternativa avloppslösningar ges till hushåll som har latrinhämtning. (2009)
- En diskussion förs med kultur- och fritidsförvaltningen om borttagande av latrinkärl och installation av t.ex. mulltoa på kommunala toaletter (t ex. på badstränder). (2010)

7 Slam

7.1 Nuläge



Nässjö Affärsverk AB har ansvar för uppsamling av slam i 2 700 brunnar och tankar i kommunen.

Tömning av enskilda avloppsanläggningar utförs en gång per år. Arbetet med tömningen påbörjas i mars och avslutas vid årsskiftet. Den som behöver extra tömning kan beställa detta. Slamsugning efter budning utförs hela året.

Enligt nuvarande renhållningsföreskrifter finns möjligheter att medge undantag från bestämmelser om årlig tömning. Uppehåll i slamtömning kan tillåtas om fastigheten kommer att stå obebodd i minst ett år. Förlängt tömningsintervall kan medges till vartannat år för slamavskiljare som utnyttjas i mindre omfattning. Totalbefrielse från slamtömning kan medges om slammet omhändertas på jordbruksmark i drift och då efter särskilt medgivande från miljö- och byggnadsnämnden.

Fettavskiljare i restauranger, verkstäder m.m. (totalt 34 st.) töms med ett intervall på 1 – 4 gånger per år.

Slam från enskilda avloppsanläggningar samt fettavskiljare körs till Nässjö avloppsverk för behandling.

7.2 Framtid

Möjligheten att medge undantag från bestämmelser om årlig tömning bör bibehållas. Glesare tömning än vartannat år ger dock problem genom att en hård kaka bildas. Tillsynen är tillräcklig och några klagomål har inte inkommit.

Omhändertagandet av slam från de enskilda anläggningarna innebär transport av stora mängder vatten. Förutsättningarna att använda mobila slamavvattnare bör undersökas.

7.3 Åtgärder

Följande åtgärder föreslås genomföras:

- En utredning genomförs om möjligheterna till omhändertagande av slam från enskilda avloppsanläggningar m.h.a. mobil slamavvattnare. (2010)
- Utredning om förbättrat omhändertagande av slam från fettavskiljare genomförs. (2010)

8 Farligt avfall, småbatterier m.m.

8.1 Nuläge

Till farligt avfall räknas bl.a.:



- Färger, lacker, lim, spackel, lösningsmedel
- Oljerester, smörjfetter, kylarvätska, fotogen, syror
- Bekämpnings- och träskyddsmedel
- Lysrör, sprayer (även tomma flaskor)
- Småbatterier
- Impregnerat träavfall

Farligt avfall kan lämnas vid Boda avfallsanläggning eller vid någon av kommunens miljöstationer. Avfallet ska lämnas i täta och hela emballage, märkta med rätt innehåll.

Ingen avgift tas ut av hushållen. Insamlad mängd farligt avfall framgår av **bilaga 6 och 7**.

Småbatterier kan lämnas i affärer som säljer batterier samt i batteriholkar på miljö- och återvinningsstationerna. Bilbatterier och liknande tas också emot på försäljningsställen, miljöstationer och skrotfirmor samt vid sortergården på Boda.

Döda mindre sällskapsdjur (hundar, katter, marsvin, andra smågnagare, kaniner m.m.) får grävas ner om det kan göras utan att olägenhet uppstår. Döda lantbruksdjur (nötkreatur, får, getter, svin, fjäderfä m.m.) måste tas omhand av en godkänd anläggning, de får inte grävas ner. Det gäller även avfall efter slakt. Enda undantaget är döda hästar där länsstyrelsen får ge tillstånd till nedgrävning om kommunen kunnat anvisa en lämplig plats. För sällskapsdjur finns även en begravningsplats i Jönköping.

Hushållen kan lämna asbest från rivningar, ventilationskanaler, bromsbelägg m.m. till sortergården på Boda. Asbesten ska förpackas enligt speciella instruktioner.

Hushållens överblivna *läkemedel* ska lämnas till Apoteket. Apoteket tillhandahåller även specialbehållare för *sprutor* och *kanyler*, vilka ska återlämnas till Apoteket eller kommunens miljöstationer.

Cytostatika ska dock liksom kvicksilvertermometrar lämnas till kommunen som farligt avfall.

Ammunition och explosivt avfall ska överlämnas till polisen.

8.2 Framtid

Insamling av det farliga avfallet och att förmå hushållen att skilja det från det övriga hushållsavfallet är en prioriterad fråga. Insamlingssystemet bör förbättras. Försök med att låta en särskild miljöbil åka runt och samla upp det farliga avfallet bör genomföras. Farligt avfall får dock inte ställas ut vid gatan med hänsyn till riskerna för små barn.

Kunskapen om vad som är farligt avfall behöver förbättras ytterligare. Det är också viktigt att ge tips om miljövänliga alternativ.

Nässjö bör genomföra informationskampanjer om farligt avfall.

8.3 Åtgärder

Följande åtgärder föreslås genomföras:

- Insamlingssystemet för farligt avfall förbättras och försök med särskild miljöbil genomförs, t.ex. genom att köra runt till lämpliga insamlingsplatser enligt särskild turlista. (2008)
- Kampanjvis information om farligt avfall genomförs; hur det ska sorteras, var det kan lämnas in och hur det kan minskas genom tips om miljövänliga alternativ. (2008-)
- En ny miljöstation upprättas, med placering i Malmbäck. (2009)



Bilaga 4

AVFALLSPLAN 2007

Avfall som omfattas av producentansvar

1 Förpackningsavfall och returpapper

1.1 Nuläge

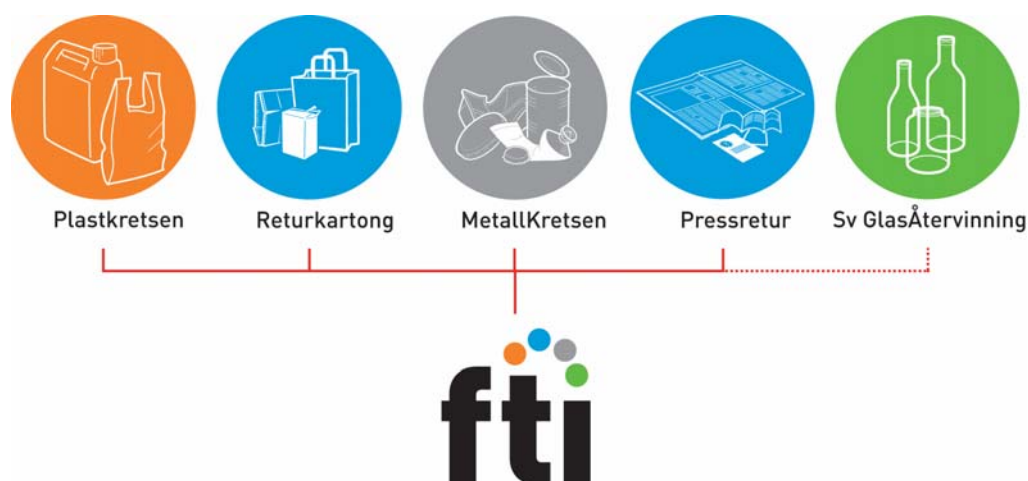
FTI, Förpacknings- och Tidningsinsamlingen, ersatte vid årsskiftet 2005 bolaget Förpackningsinsamlingen. Ägare till FTI är de fyra materialbolagen Plastkretsen, MetallKretsen, Returkartong och Pressretur. Dessutom finns Svensk GlasÅtervinning med genom ett avtalat samarbete som innebär att de är representerade i FTI:s styrelse och deltar i bolagets utformning.

FTI är de fem materialbolagens gemensamma samarbetsorgan med uppdrag att arbeta med dagliga och gemensamma frågor gällande skötsel och drift av återvinningsstationer.

Syftet med den nya organisationen är att ytterligare effektivisera och förbättra driften av återvinningsstationerna, och verka för ett långtgående samarbete mellan materialbolag, kommuner och entreprenörer.

FTI:s uppdrag innebär att:

- Delta på de övergripande samråden med kommunerna.
- Tillgodose kommunerna med underlag så de kan uppfylla sitt informationsansvar.
- Bekämpa nedskräpningen på återvinningsstationerna.
- Upphandla och övervaka städnings- och samordningsfunktionerna.



Samrådsmöten äger rum en gång per år med representanter från tekniska servicekontoret, miljö- och byggkontoret och FTI.

Inom Nässjö kommun finns förutom vid sortergården på Boda återvinningsstationer på 26 ställen i kommunen varav 11 i centralorten. På återvinningsstationerna finns behållare/containrar för återvinning av batterier, förpackningar (metall-, hårdplast-, mjukplast-, glas- och pappersförpackningar) och tidningar. Återvinningsstationerna är i första hand till för hushållens avfall. Alla fraktioner materialåtervinns utom mjukplast som energiutvinns. En entreprenör har ansvaret för städning och skötsel vid samtliga återvinningsstationer.

Företag (industri, handel, storkök osv.) anlitar entreprenörer för sin avfallsåtervinning. Entreprenören tillhandahåller insamlingskärl och hämtar materialet. Avtalsvillkoren förhandlas mellan parterna och materialbolagen betalar för det insamlade materialet. Vilka fraktioner som gäller för företagen varierar.

Insamlingsresultatet för Nässjö kommun för år 2006 framgår av **tabell 4:1**. Insamlingsresultaten anges i kg per fast boende invånare och år. När det gäller alla materialslag utom plast inkluderas insamling från företag i underlaget (dock ej plåtfat, stålband och -tråd). För plast anges hushållsinsamling (hård plast) och företagsinsamling för sig. Uppgifterna bygger delvis på statistik över områden som kan bestå av flera kommuner, varvid insamlingsresultaten har fördelats jämnt mellan berörda kommuner i förhållande till antalet invånare.

Tabell 4:1. Insamlingsresultatet för Nässjö kommun för år 2006 enligt FTI:s statistik. Mängderna ingår i mängden avfall till materialåtervinning i tabell 6:1, bilaga 6.

Insamlat material	Hela riket kg/invånare	Nässjö kg/invånare
Glas ¹⁾	16,9	11,9
Plast	2,1	1,7
Metall	1,8	5,0
Pappersförpackningar	11,6	7,7
Tidningar	55,5	49,2

¹⁾ Inklusiv insamling från företag.

1.2 Framtid

I dag utförs mycket av avfallstransporterna av hushållen själva. Hushållen kör sitt utsorterade avfall till återvinningsstationerna. Minskad privat bilkörning med material och avfall bör eftersträvas. Materialbolagen ska förmås att utöka hämtningen, så att en så boendenära hämtning som möjligt utförs. Materialbolagen bör också samordna sina transporter.

Tekniska serviceförvaltningen tillhandahåller plats för återvinningsstationerna och svarar för bygglovsansökan. Ökat krav bör ställas på att det är rent och snyggt på platsen. En förnyelse av behållarna är nödvändig. Snygga och enhetliga behållare bör eftersträvas.

I exempelvis Helsingborg hämtas materialen vid fastighetsgräns i överens-kommelse med materialbolagen. Sex fraktioner (tidningar, färgat och ofärgat glas, kartong, plåt, hårdplast; mjukplast till bränslefraktion) hämtas. Insamlingen är frivillig, men då det inte finns återvinningsstationer, tycks merparten av invånarna vara med, trots att det medför en extra kostnad. Jönköping planerar motsvarande. För Nässjö kommun är insamling vid fastigheten inte aktuell för närvarande. Insamlingsresultaten för Nässjö ligger lägre än riksgenomsnittet för alla fraktioner utom metaller. Åtgärder bör därför vidtas för att öka återvinningsgraden.

I växande utsträckning förekommer så kallad fastighetsnära insamling i t.ex. särskilda sorteringsrum eller återvinningsstugor i anslutning till framför allt flerfamiljshus och på uppdrag av fastighetsägaren. Denna insamling sker på marknadsmässiga villkor, där materialbolagen betalar för insamlat material men där i övrigt marknaden är fri.

Fördelningen av återvinningsstationerna är sådan att de mindre orterna har fått var sin. Detta har lett till att det i centralorten Nässjö finns förhållandevis få, när man jämför antalet boende per återvinningsstation. Butiksnära lokalisering bör öka i centralorten för att underlätta för rörelsehindrade och hushåll utan bil. En utredning ur tillgänglighetssynpunkt och lämplig lokalisering av återvinningsstationerna bör göras. Härvid beaktas boendenära/butiksnära placering och samarbete med stora fastighetsägare om tillgång till källsortering.

I de reviderade förordningarna om producentansvar för förpackningar och retur-papper, som trädde i kraft 1 januari 2005, har kommunerna fått ett information-sansvar till hushållen. Enligt förordningarna ska informationen upplysa om följande:

- Syftet med insamlingen.
- Skyldigheten att sortera och anvisningar om hur sorteringen går till.
- De insamlingssystem som hushållen har tillgång till.
- De återvinningsresultat som sorteringen bidrar till.

I förordningarna står det även att producenterna vid samrådet med kommunen ska lämna de uppgifter som kommunen behöver för att kunna informera hushållen. Kommunen ska i sin tur vid samrådet ge producenterna möjlighet att lämna synpunkter på utformningen av informationen

Kommunerna ska utöva tillsyn över att producenterna följer kraven i lagstiftningen. Hushållens behov av ett lämpligt insamlingssystem med en god service ska tillgodoseas. Naturvårdsverket har gett ut en handbok i hur kommunerna kan utföra tillsyn över att hushållen får tillgång till insamlingssystem med en bra service och att producenterna utformar förpackningar som är resurssnåla och återvinningsbara.

Tillsynen följer tillsynsplanen över att tillverkarna (de som fyller förpackningarna) följer lagstiftningen.

1.3 Åtgärder

Följande åtgärder föreslås genomföras:

- Krav ställs på FTI att det hålls rent kring återvinningsstationerna samt att behållarna vid återvinningsstationerna byts ut så att de blir moderna och enhetliga. (2008)
- Mängden förpackningsavfall inom kommunen följs upp årligen. (2008-)
- En enkätundersökning genomförs bland kommunens större fastighetsägare, om tillgången på fastighetsnära källsorteringsutrymme. (2009)

2 Elektriska och elektroniska produkter

2.1 Nuläge



Från och med den 13 augusti 2005 utökades producentansvaret för elektriska och elektroniska produkter. Det betyder att producenter bland annat ska märka sina produkter, tillhandahålla ett system för insamling av elavfall samt se till att avfallet återanvänds, återvinns eller tas om hand på något annat miljömässigt godtagbart sätt. Det föreskriver förordningen (2005:209) om producentansvar för elektriska och elektroniska produkter. Förordningen baseras på direktiv 2002/96/EG, WEEE-direktivet, som nu genomförs i alla medlemsstater i EU.

Naturvårdsverket har även gett ut föreskrifter (2005:10) om yrkesmässig förbehandling av avfall som utgörs av elektriska eller elektroniska produkter. Föreskrifterna innehåller bestämmelser om hur allt elavfall ska behandlas, inte bara det som omfattas av producentansvar.

El-Kretsen är näringslivets servicebolag för insamling och återvinning av elektriska och elektroniska produkter. El-Kretsen ägs av 20 branschorganisationer. Verksamheten finansieras genom avgifter från producenterna.

El-Kretsen har avtal med landets samtliga 290 kommuner, som på de bemannade mottagningsstationerna tar emot uttjänta elprodukter. På mottagningsstationerna lämnas elprodukterna i burar på speciellt anvisade platser. Produkterna sorteras i fem huvudtyper innan de transporteras vidare. Kommunerna sköter mottagningen av elavfall, medan El-Kretsen svarar för borttransport, förbehandling och åter-

vinning. Samarbetet ger ett rikstäckande system som kommunerna och producenterna kallar *elretur*. Insamlade mängder enligt statistik från El-Kretsen AB framgår av **tabell 4:2**.

För verksamheter (företag, myndigheter, institutioner m.fl.) gäller andra inlämningsrutiner än för hushåll. Verksamheter kan normalt lämna in sitt elavfall på en plats i varje kommun eller direkt till en av El-Kretsen AB avtalade förbehandlingsverksamheter. Verksamheter har endast rätt att lämna in uttjänta elprodukter i samband med att ny vara sålts. Denna regel benämns i § 5 i förordningen om producentansvar för elektriska och elektroniska produkter (2005:209) som ”gammal för ny” eller ”ett mot ett”-regeln. Regeln innebär att verksamheter, som köpt nya produkter har rätt att lämna in högst lika många produkter som de köpt nya. De inlämnade el-produkterna ska ha motsvarande funktion som de som köpts, men behöver inte vara av samma varumärke. Verksamheter som vill lämna ifrån sig elavfall utan att byta in det vid nyköp får själva stå för kostnaderna.



Elavfall tas emot på Boda avfallsanläggning. Vitvaror hämtas också första helgfria tisdagen i varje månad utom i januari och juli. Hämtningen kostar inget extra. Det som ska lämnas ställs vid tomtgränsen eller infarten före kl 07.00 hämtningsdagen. Hämtning beställs hos NAV Kundtjänst. Beställning ska göras senast kl. 12.00 dagen före hämtningsdagen.

Tabell 4:2. Insamlingsresultatet för Nässjö kommun för år 2006 enligt statistik från El-Kretsen AB.

Insamlat material	Hela riket		Nässjö	
	ton	kg/inv.	ton	kg/inv.
Lysrör	1 880	0,21	4,9	0,17
Lågenergilampor	524	0,06	1,7	0,06
Glödlampor	391	0,04	1,4	0,05
Diverse elektronik	72 704	7,98	208	7,06
Vitvaror	41 928	4,60	140	4,75
Kyl & frys	26 671	2,93	80	2,73
Totalt	144 098	15,82	435	14,81

2.2 Framtid

Insamlingen tycks fungera ganska bra.

Några förändringar av insamlings servicen planeras inte. Förbättrad information om sortering och återvinning bör dock genomföras och informationen föreslås lyftas fram på hemsidan och i broschyren.

2.3 Åtgärder

Följande åtgärder föreslås genomföras:

- Informationen om elavfall förbättras på hemsidan och i broschyren. (2008)

3 Däck

3.1 Nuläge



År 1994 bildade däckbranschen Svensk Däckåtervinning AB, SDAB. Bolaget är branschens svar på förordningen om producentansvar för däck (1994:1236) och har till uppgift att organisera insamlingen och återvinningen av alla uttjänta däck. SDAB representerar också däckbranschen gentemot myndigheterna. Bolaget ägs av Däckleverantörernas Förening och Däckspecialisternas Riksförbund DRF med regummeringssektionen RS.

Sedan den operativa starten i januari 1995 har varje år mellan 90 och 100 procent av alla uttjänta däck samlats in. De senaste åren är insamlings- och återvinningsgraden praktiskt taget 100 procent.

Konsumenterna tar sitt miljöansvar genom att betala en återvinningsavgift vid köp av nya däck.

Däck tas emot vid Boda avfallsanläggning. Alternativt kan en privatperson bli av med sina uttjänta däck hos gummiverkstaden. Det finns dock ett annat viktigt villkor: Däcken som lämnas in ska vara demonterade från fälgen! Sitter däcken kvar på fälgen har verkstaden rätt att ta en mindre avgift för att demontera dem.

Från verkstäderna hämtas däcken av SDAB.

3.2 Framtid

Särskild information om däck bör införas på hemsidan och i broschyren.

3.3 Åtgärder

Följande åtgärder föreslås genomföras:

- Särskild information om däck införs på hemsidan och i broschyren. (2008)

4 Bilar

4.1 Nuläge



Håll Sverige Rent

återanvänds, återvinns eller tas om hand på något annat miljömässigt godtagbart sätt. Efter 1 januari 2007 ska alla bilar kunna lämnas gratis till en producent.

Sverige var först i Europa med att införa ett producentansvar (förordning SFS 1997:788) för personbilar i januari 1998. Producentansvaret omfattar bilar som registrerats (för första gången) efter den 31 december 1997. Det innebär att tillverkaren eller den som fört in en bil i Sverige är skyldig att ta emot den och att se till att material och komponenter från bilen

Uttjänta bilar ska omhändertas av ett auktoriserat bilskrotningsföretag.

För att underlätta återanvändning och återvinning ska en producent redovisa vilka material och komponenter samt kemiska produkter som finns i de bilar som producenten tillverkat eller fört in i Sverige. Producenten ska se till att bilskrotare enligt bilskrotningsslagen på skäliga villkor får tillgång till anvisningar om demontering med mera.

För att reglera på vilket sätt bilen skrotas, hur de olika delarna tas om hand och vilka som får utföra detta finns bilskrotningsslagen och bilskrotningsförordningen. Dessutom ger Naturvårdsverket, med stöd av miljöbalken, ut föreskrifter och allmänna råd om bilskrotningsverksamheten.

Att överge en uttjänt bil eller förvara den på ett sätt som inte är förenligt med miljöbalken är ett miljöbrott, oavsett var den står. Skrotbilar är farligt avfall innan de vätskor och komponenter som är skadliga för miljön har avlägsnats.

För att rensa bort skrotbilarna som finns i skogar, sjöar, bostadsområden och längs vägar runt om i vårt land, öka medvetenheten om deras negativa miljöpåverkan och få fler att skrota sina bilar på rätt sätt, har Stiftelsen Håll Sverige Rent under flera år

drivit en skrotbilskampanj som avslutades i juni 2007. Inom Nässjö kommun har 95 skrotbilar samlats in under kampanjen och i hela länet 544 stycken.

Håll Sverige Rent driver också, i samarbete med återvinningsföretaget Stena Gotthard, en kampanj som ska rensa Sverige från lantbruksskrot. Den ger lantbrukare och allmänhet möjlighet att enkelt och kostnadsfritt anmäla metallskrot för upphämtning och återvinning. Inom Jönköpings län har kampanjen pågått sedan maj 2005.

4.2 Framtid

Enligt producentansvaret för bilar måste 85 procent av bilens tjänstevikt återanvändas eller återvinnas, varav 80 procent som återanvändning eller materialåtervinning. Fr.o.m. 2015 ska andelen ligga på 95 procent, varav 85 procent som återanvändning eller materialåtervinning. Andelarna beräknas på bilens tjänstevikt och utgör ett genomsnitt per producent och år.

4.3 Åtgärder

Inga åtgärder behövs.

5 Blybatterier tyngre än 3 kg

5.1 Nuläge

För blybatterier som väger över tre kilo och för varor med inbyggda miljöfarliga batterier finns också ett producentansvar. Detta innebär att den som säljer dessa produkter är skyldig att ta tillbaka dem och se till att de transporteras till en godkänd uppberedningsanläggning.



Returbatt AB administrerar insamling och återvinning av förbrukade blybatterier i Sverige. Returbatt samarbetar med ca 200 insamlare utspridda över landet. Verksamheten finansieras av en miljöavgift som varje batterileverantör betalar in till Naturvårdsverket.

Idag är varenda bensinstation, bilverkstad och tillbehörsbutik som säljer bilbatterier skyldiga att ta emot förbrukade batterier och förvara dem på förevisat sätt till dess att några av de företag som sköter transport hämtar upp dem.

I Nässjö kan blybatterier också lämnas till Högländet Skrot & Metall.

Hushållen kan lämna blybatterier till Boda avfallsanläggning.

Alla förbrukade blybatterier i Sverige transporteras till återvinningsanläggningen hos Boliden Bergsöe i Landskrona. Här omarbetas batteriskrotet till nytt bly i form av blylegeringar.

5.2 Framtid

I Sverige finns ett mål som anger att minst 95 procent av blybatterierna ska samlas in. Returbatt har kunnat påvisa en hög insamlingsgrad och lever upp till insamlingsmålet. Information bör införas på hemsida och i broschyrer som ges ut vid väsentliga förändringar av verksamheten.

5.3 Åtgärder

Inga åtgärder behövs.



Bilaga 5

AVFALLSPLAN 2007

Övrigt avfall

1 Avfall från jordbruk, jakt och skogsbruk

1.1 Nuläge

Jord- och skogsbruksnäringen spelar en viktig roll för både sysselsättning och de natur- och landskapsvärden jordbruket representerar.



Stallgödseln utgör den alldeles övervägande delen av de naturliga organiska restprodukterna. För stallgödsel finns relativt väl fungerande hanterings- och spridningsteknik.

Det finns ett frivilligt åtagande om återvinning av lantbruksplast. Avfallsplasten materialutnyttjas till 57 % i snitt för Sverige.

Lantbrukets plastavfall lämnas till Svepretur AB. De samlar in kampanjvis via LRF varje år vid ett eller två tillfällen. Insamling sker via utvalda bemannade mottagningsplatser. Plasten sorterar i flera fraktioner. Växtskyddsförpackningar går till förbränning.

Små lantbruk lämnar farligt avfall till Boda, mestadels spillolja. Större lantbruk, de med större mängder, beställer hämtning av entreprenör eller utnyttjar insamlingskampanjer via LRF. Det förekommer sällan rester av växtskyddsmedel som farligt avfall eftersom det brukar användas slut i fält.

Skogsbrukets avfall utgörs av sågspån och annat spill. Agroenergi AB, ett företag i lantmännenkoncernen, har en fabrik i Malmbäck. Här produceras pellets och briketter av biprodukter från skogsbruket.

1.2 Framtid

Målet för hantering av organiska restprodukter bör vara att återföra växtnärings- och mullråämnen till odlingsjorden så nära uppkomststället som möjligt.

Målsättningen för skogsbruksavfall är att öka användningen av avfallet till energiproduktion.

Avfallshanteringen från jord- och skogsbruk fungerar väl.

1.3 Åtgärder

Inga åtgärder behövs.

2 Avfall från trävarutillverkning och möbelindustri

2.1 Nuläge

Nässjö kommuns näringslivsstruktur domineras av två områden; den trä- och möbelrelaterade industrin, samt verksamheter inom det logistiska området. Inom 150 km från Nässjö ligger 75 procent av den trärelaterade industrin i Sverige. Med det syftas på verksamheter som rör produktion av möbler, inredningar, sågverk, husbyggnation med mera. I Nässjö kommun har dessa verksamheter ett markant genomslag. Ett betydande antal företag är mycket framgångsrika inom produktion av möbler och inredningar, husbyggnation och sågade trävaror.

I Nässjö finns också Sveriges första Träcentrum som bedriver ett intensivt utvecklingsarbete för att gynna denna näringslivssektor.

De största avfallsmängderna utgörs av träavfall och spån. Det mesta används lokalt för uppvärmning eller förädlas till bränslepellets och motsvarande. Några av träindustrierna har dock problem med avsättning av sitt träavfall.

Problemapfallen i branschen är lim, färg, lack och lösningsmedel. Avfallet samlas upp i behållare på industrierna och körs till återvinning eller destruktion.

2.2 Framtid

Inom branschen håller man via Träcentrum i Nässjö på med ett systematiskt arbetsmiljöarbete, som också berör avfallsfrågorna. Arbetet går ut på att utarbeta metodik för effektiva och säkrare arbetsmiljöer med goda standardiserade rutiner. Det kommer också att innebära förbättrad avfallshantering.

2.3 Åtgärder

Följande åtgärder föreslås genomföras:

- Utredning om möjliga förbättringar till hantering av avfall från kommunens träindustri genomförs. (2010)

3 Avfall från el-, gas-, ång-, hetvatten- och vattenförsörjning samt avloppsrening och renhållning

3.1 Nuläge

Kraftvärmeverket i Nässjö togs i drift 1990. Till en början bestod bränslet av kol, biobränsle och torv. Verket övergick senare till 100 procent oförädlad biobränsle (flis) och införde askåterföring till skog. Kraftvärmeverket i Nässjö har en fastbränslepanna med cirkulerande fluidiserad bädd (CFB). Eleffekten uppgår till 9 MW (25 procent av Nässjös elbehov) och värmeeffekten till 26 MW (70 procent av värmebehovet). Anläggningen ägs numera av NAV.



Ungefär 30 % av askan återförs till skogen. Resterande mängd används som konstruktionsmassor vid sluttäckning av Boda avfallsdeponi.

I Nässjö finns 14 vattenverk och 9 avloppsreningsverk. Driften vid verken sköts av NAV.

Det stora avfallsproblemet för avloppsverken är avloppsslammet. Allt avloppsslam behandlas vid Nässjö avloppsverk genom förtjockning, stabilisering via rötning samt avvattnings med centrifug till en torrsubstans på 25 – 30 %. Prov för analys av slamkvaliteten tas regelbundet enligt Naturvårdsverkets allmänna råd. En lång provserie finns från 1986 med stabila värden som i de flesta fall visar på sjunkande halter, t.ex. avseende tungmetaller. Genom en slamrevision 1997 godkändes slammet och slamhanteringen för användning i jordbruk. Slammet används som anläggningsjord eller som gödningsmedel i jordbruket. Biogas från röt-kammaren används för uppvärmning av lokaler vid avloppsverket.

Gallerrens och sand från avloppsverken körs till deponi liksom sand och slam från renspolning av ledningsnät.

3.2 Framtid

Målsättningen är att askan från de biobränsleeldade anläggningarna i första hand ska användas som gödningsmedel i skogen. Askan kan också utnyttjas för att ersätta naturmaterial. Inom Värmeforsk, som är en sammanslutning av värme- och elproducenter m fl, finns ett särskilt forsknings- och utvecklingsprogram, askprogrammet, för miljöriktig användning av aska från energiproduktion.

Vatten- och avloppsverket har målet att bättre kunna utnyttja slam till olika projekt, där slammet ger mycket goda förutsättningar för växtetablering.

Under några år framöver kan avvattnat slam användas för sluttäckning av deponier. Den långsiktiga målsättningen måste dock vara att slammet ska användas som gödningsmedel.

3.3 Åtgärder

Följande åtgärder föreslås genomföras:

- Förutsättningarna för ett bättre utnyttjande av avloppsslammet från avloppsverken utreds och åtgärder vidtas. (2008)

4 Avfall från byggverksamhet

4.1 Nuläge

Detta avfall innefattar avfall från nybyggnad och anläggningsverksamhet, avfall från rivnings- och ROT-verksamhet samt jord- och schaktmassor.

Bygg- och fastighetssektorn har tagit på sig ett frivilligt miljöansvar i stället för producentansvar. För att skapa ett heltäckande och samordnat engagemang inom bygg- och fastighetssektorn bildades 1994 Byggsektorns Kretsloppsråd - ett omfattande nätverk med representanter från hela sektorn. Kretsloppsrådet är en ideell förening med syftet att "byggsektorn genom ett frivilligt åtagande, skall uppnå ett trovärdigt, effektivt, systematiskt och samordnat miljöarbete som leder till ständiga miljöförbättringar. Åtagandet bygger på samverkan med myndigheterna, har lagstiftningen som bas och fungerar enligt marknadsekonomiska principer". Den ideella föreningen har ett trettio-tal medlemmar; ledande organisationer inom bygg- och fastighetssektorn.

Byggsektorns tidigare handlingsplan som gällde för 1996 – 2000, har ersatts av Miljöprogram 2010. Miljöprogrammet innebär att sektorn vill ta ansvar för en hållbar utveckling genom att arbeta med företagens, organisationernas och människornas eget engagemang och enligt marknadsekonomins spelregler. För att på det lokala planet föra ut kunskapen om Byggsektorns åtagande och Byggsektorns miljöprogram har lokala kretsloppsråd bildats. I dag finns 13 stycken lokala kretsloppsråd. Ett av dessa finns i Jönköping.

Sortering för återanvändning och återvinning sker ute på byggarbetsplatserna. Träavfallet tas om hand av Nässjö Miljö & Återvinning (NMÅ). Tegel, betong och asbest tas om hand av NAV.

Det är ofta ett problem att bli av med jordmassor i samband med exploatering och nybyggnad, särskilt stubbar och vegetationsmassor. miljö- och byggkontoret bör i samråd med Tekniska kontoret löpande planera för användning av överskottsmassor och inert avfall som konstruktionsmaterial och för anläggningsändamål på lämpliga ställen i kommunen i samband med exploatering och byggande. I första hand ska massorna användas inom aktuellt område.

Rivningsplaner begärs in av byggnadsinspektören vid ansökan om rivningslov. Miljöbesiktningsprotokoll ska då fyllas i. Protokollet är en lista på farligt avfall

som kan förekomma i byggnader (bl.a. PCB, kvicksilver, freoner, bly). Uppskattade mängder ska anges liksom mottagare. Då sökanden även uppger att de vill använda en del annat avfall (ej farligt) till anläggningsändamål, eller fylla igen källaren på fastigheten eller elda avfall/byggnad hänvisas till miljöinspektör för handläggning av detta.

Kommunen har utarbetat råd och riktlinjer för kretsloppsanpassat bygg- och rivningsarbete.

4.2 Framtid

I byggsektorns miljöprogram 2010 anges bland annat följande övergripande mål:

- Mängden byggavfall som deponeras ska fram till år 2010 ha minskat till hälften jämfört med år 2004.
- Användningen och de negativa effekterna av ämnen som från miljö- och hälso-synpunkt betraktas som oönskade i byggsektorn ska till år 2010 reduceras till ett minimum. I det befintliga beståndet ska en sanering av särskilt utpekade ämnen påbörjas.

4.3 Åtgärder

Följande åtgärder föreslås genomföras:

- Löpande planering görs för lämplig användning av överskottsmassor och inert avfall som konstruktions- och anläggningsmaterial inom kommunen. (2008-)

5 Övrigt avfall från handel och industri

5.1 Nuläge

Verksamhetsavfallet återvinns i mycket hög utsträckning. I synnerhet gäller det skrot från bland annat verkstadsindustrin. Brännbart avfall går till förbränning. De stora företagens avfallshantering fungerar bra.

Speciella industrier med stora mängder avfall eller någon sorts problemavfall finns inte inom kommunen.

Av speciellt intresse är avfallet från bensinstationerna, som har förhållandevis stor andel farligt avfall, såsom batterier, oljor, avfall från oljeavskiljare och tvätthallar med mera. Bensinstationer och tvättanläggningar och en del andra ska varje år skicka in en oljeavskiljarrapport till miljö- och byggkontoret. I rapporten redovisas antal biltvättar, kemikalieförbrukning och tömning av slamränna, slambrunn, oljeavskiljare och detaljtvätt. För tömning redovisas dag, volym, transportör, mottagare men även om det är topsugning eller hela volymen.

De små företagen i kommunen har tillgång till sortergården på Boda. De betalar med klippkort eller löser årskort. Ett klippkort för 10 gånger kostar 1 500 kronor och årskortet kostar 3 500 kronor.

5.2 Åtgärder

Inga åtgärder behövs.

Bilaga 6

AVFALLSPLAN 2007

Avfallsmängder

1 Hushållsavfall

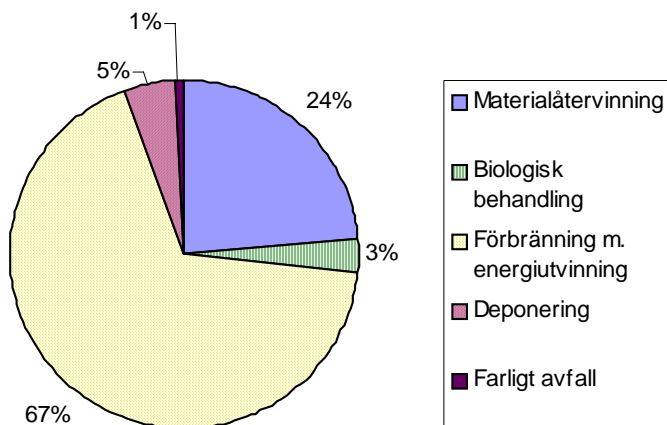
En sammanställning av 2006 års mängder och behandling av *hushållsavfall och därmed jämförligt avfall* i Nässjö kommun jämfört med hela riket redovisas i **tabell 6:1**. Fördelningen mellan olika avfallsmängder illustreras i **figur 6:1**.

Tabell 6:1 Mängder hushållsavfall uppdelat på behandlingssätt i Nässjö kommun och i Sverige (år 2006)

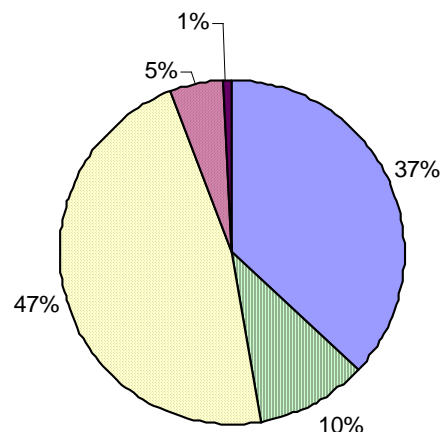
	Nässjö kommun			Sverige (enligt Avfall Sverige)		
	Ton	Kg/person	%	Ton	Kg/person	%
Materialåtervinning	3 130	106,6	23,7	1 474 280	162,9	33,9
Biologisk behandling	406	13,8	3,1	454 450	50,2	10,5
Förbränning m. energiutvinning	8 972	305,5	67,8	2 181 890	241,2	50,2
Deponering	610	20,8	4,6	210 110	23,2	4,8
Farligt avfall*	110	3,8	0,8	38 960	4,3	0,6
Totalt	13 228	455,1	100,0	4 347 130	480,5	100,0

* Exkl. elektronikavfall, lysrör och kylmöbler

Avfallsmängder 2006, Nässjö kommun



Avfallsmängder 2006, Sverige



Figur 6:1 Fördelning av 2006 års avfallsmängder i Nässjö kommun jämfört med i hela Sverige

Ur tabellen kan utläsas att den totala avfallsmängden per person och år är något lägre i Nässjö än i hela Sverige. Av figuren framgår att den vanligaste behandlingsformen för hushållsavfallet är förbränning med energiutvinning, och i högre grad i Nässjö kommun än i Sverige som helhet. Däremot är andelen avfall till materialåtervinning och biologisk behandling i Nässjö lägre än riksgenomsnittet. Andelarna farligt avfall och avfall till deponering är ungefär samma som i hela Sverige.

2 Övrigt avfall

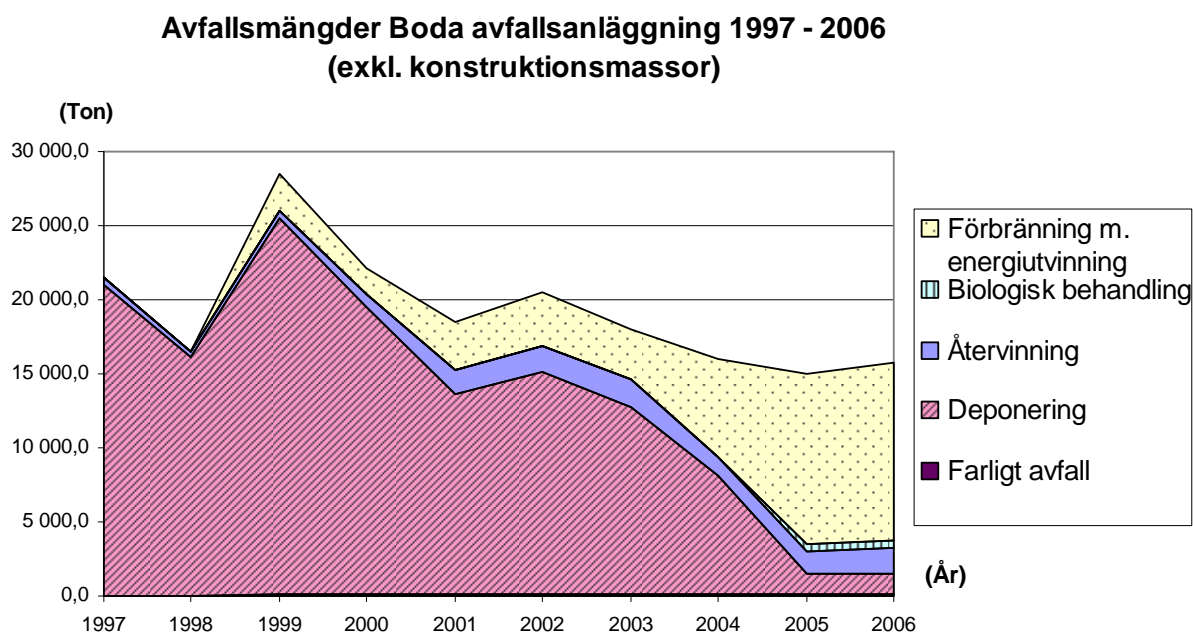
När det gäller *övrigt avfall*, såsom bygg- och rivningsavfall samt industriavfall, har det inte varit möjligt att få fram några närmare uppgifter om totala mängder. Avfallsmängder från kommunens trävarutillverkning och möbelindustri, från kommunens avloppsreningsverk samt från övrigt verksamhetsavfall som inkommit till Boda avfallsanläggning, för år 2006, redovisas i **tabell 6:2**. Avfallsmängderna är i hög grad konjunkturberoende, i synnerhet för bygg- och rivningsavfallet. För framtiden räknas med ungefär samma mängder som idag. Återvinningsgraden kommer dock att öka ytterligare.

Tabell 6:2. Mängder övrigt avfall i Nässjö kommun år 2006

Avfallsslag	Mängd, ton/år
Avfall från trävarutillverkning och möbelindustri - varav problemavfall (färg, lack, lim)	11 000 90
Avloppsslam	2 500
Aska	1 075
Bygg- och rivningsavfall (exkl. schaktmassor) - varav asbestavfall	233 211
Övrigt verksamhetsavfall	3 407
Totalt, ca	18 000

3 Trend avfallsmängder Boda avfallsanläggning

För att illustrera trender i avfallshanteringen i Nässjö kommun har en sammanställning gjorts av hanterade avfallsmängder på Boda avfallsanläggning under åren 1997 – 2006, uppdelat efter behandlingssätt. Resultatet redovisas i diagramform i **figur 6:2**. Ur diagrammet kan utläsas att under den senaste tioårsperioden har den totala avfallsmängden som hanteras vid Boda minskat något. Sett till behandlingsmetod har deponering minskat kraftigt och ersatts med förbränning med energiutvinning samt återvinning och biologisk behandling. I sammanhanget bör nämnas att den delen av materialåtervinningen som omfattas av producentansvar och samlas in genom FTI:s (Förpacknings- och Tidningsinsamlingens) försorg, inte ingår i diagrammet. Detsamma gäller sådant verksamhetsavfall som inte skickas via Boda avfallsanläggning.



Figur 6:2 Trend över hanterade avfallsmängder på Boda avfallsanläggning 1997 - 2006, uppdelat efter behandlingssätt.



Bilaga 7

AVFALLSPLAN 2007

Anläggningar för återvinning och bortskaffande av avfall

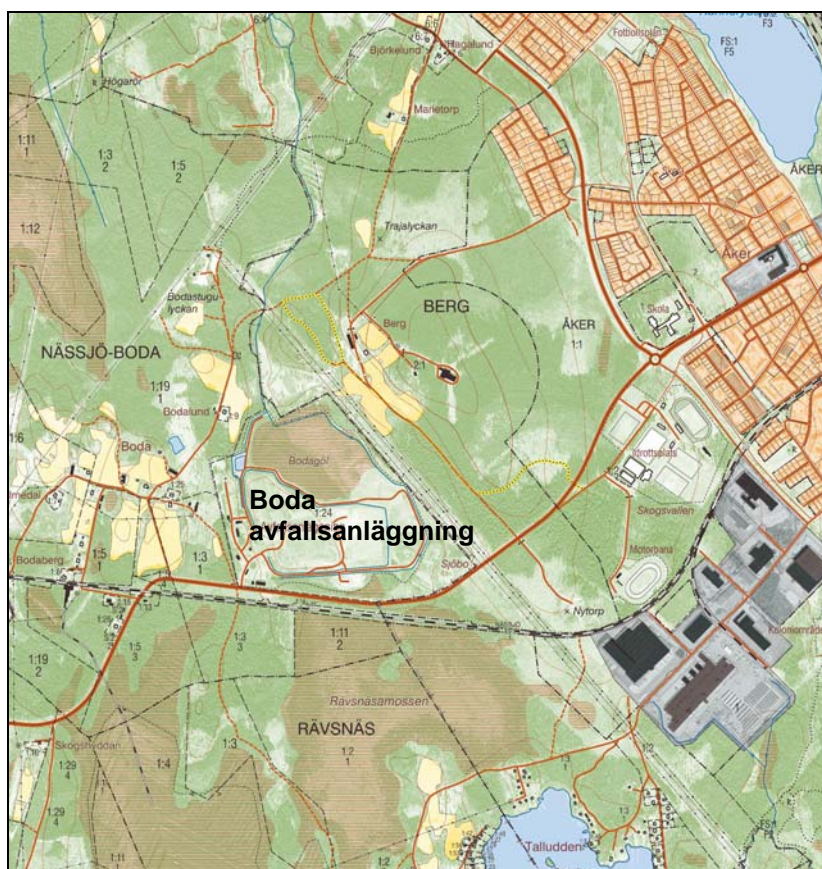
1 Boda avfallsanläggning

1.1 Nuläge

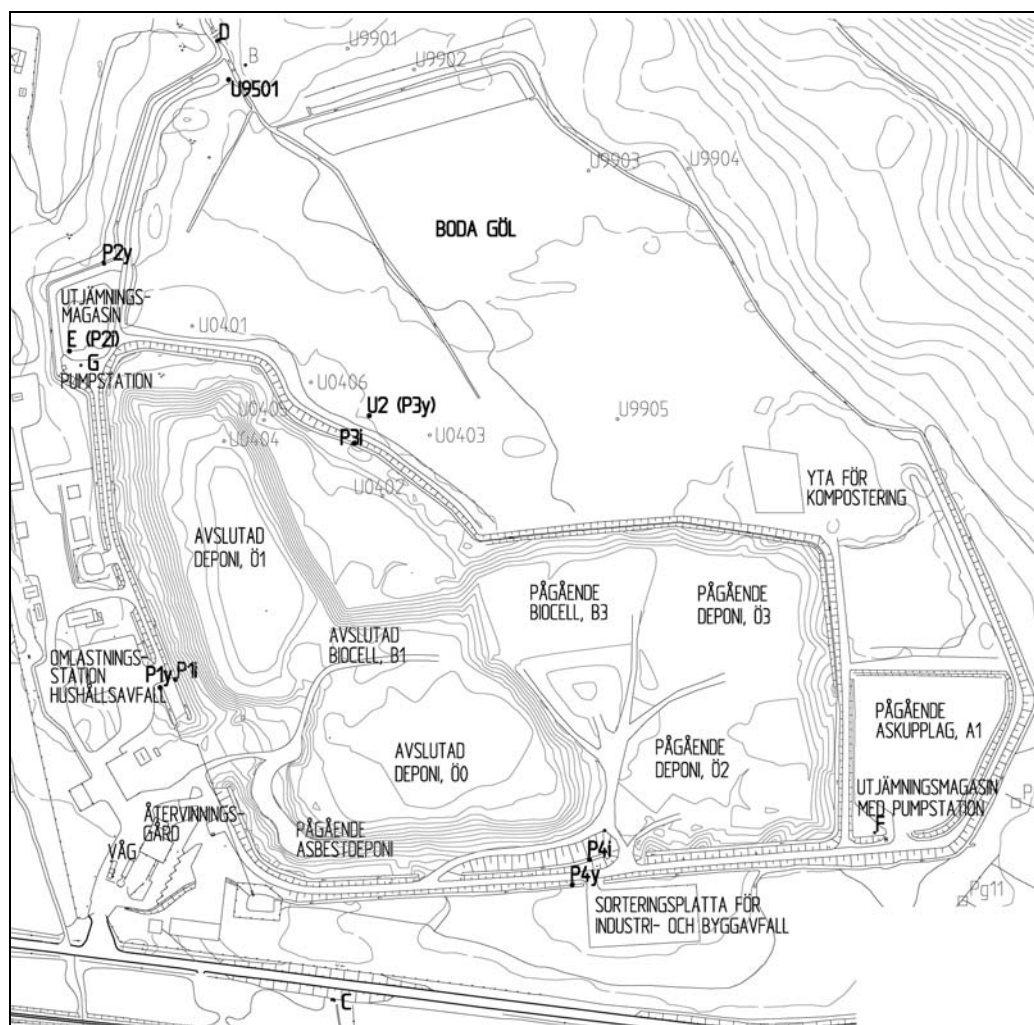
Boda avfallsanläggning utnyttjas sedan mitten av 60-talet som Nässjös deponi. Verksamheten vid Boda har miljöprövats ett flertal gånger, och nu gällande tillstånd är daterat 1994-12-22. Sedan början på 1990-talet äger och driver det kommunala bolaget NAV Boda avfallsanläggning. Boda avfallsanläggning är en viktig basresurs för kommunen.

Boda avfallsanläggning är belägen på fastigheten Boda 1:24, cirka 2 km sydväst om Nässjö. En översiktskarta redovisas i *figur 7:1*.

Avfallsanläggningen är belägen på, eller i direkt anslutning till de södra och sydöstra delarna av myrområdet Boda göl. Det finns varken detaljplan eller områdesbestämmelser för avfallsanläggningen. Den fördjupade översiktsplanen för Nässjö, antagen av kommunfullmäktige den 2006-04-27, anger att i princip hela Boda göl är avsatt för avfallsanläggningen.



Figur 7:1 Boda avfallsanläggning, planläge.



Figur 7:2 Boda avfallsanläggning, översiktsplan.

Verksamheten vid Boda avfallsanläggning styrs från det kombinerade mottagningskontoret och personalbyggnaden. Härifrån har personalen uppsyn över infart, sortergård och ett flertal mellanlagringsytor. Avfallsanläggningen är till stora delar inhägnad och omgiven av diken. En översiktsplan över Boda redovisas i **figur 7:2**.

Mycket av verksamheten på Boda idag är inriktad mot sortering och mellanlagring. Deponering sker endast i liten utsträckning på ytorna Ö2, Ö3 och B3. Befintlig deponiverksamhet kommer helt att avvecklas efter 2008, varefter deponin ska sluttäckas. Deponidelar Ö0 och Ö1 är avslutade.

Jordmassor samt aska från kraftvärmeverket i Nässjö tas emot och kommer att användas som konstruktionsmaterial vid sluttäckningen.

Vid sortergården mottas hushållens grovavfall, källsorterat återvinningsbart avfall, trädgårdsavfall och farligt avfall från i första hand privatpersoner. Ytor finns även avsatta för mellanlagring av skrot och vitvaror, träavfall, el- och elektronikavfall,

oljaförorenad jord, tryckimpregnerat träavfall, lagring av asbestavfall och för kompostering.

Ett område inom avfallsanläggningens gränser utnyttjas av räddningstjänsten. Avfallsanläggningen inrymmer dessutom en omlastningsstation för hushållsavfall, garage samt ytterligare personalutrymmen.

Verksamheter inom Boda avfallsanläggning redovisas i *tabell 7:1*.

Tabell 7:1 Verksamheter inom Boda avfallsanläggning

Typ av avfall	Metod	Kapacitet Ton/år	Mottagen mängd Ton/år 2006
Hushållsavfall	Omlastning <i>-varav grovavfall</i>	9 000	8 119 66
	Deponering	600	600
Verksamhetsavfall	Omlastning	400	292
	Deponering <i>-varav asbestavfall</i>	800	717 211
Skrot	Lagring/Omlastning	500	372
Wellpapp	Lagring/Omlastning	100	81
Tidningar	Lagring/Omlastning	10	Ca 6
Elektronikavfall	Lagring/Omlastning	500	350
Kylmöbler	Lagring/Omlastning	150	101
Park- och trädgårdsavfall	Kompostering	1 000	447
Träavfall	Flisning	5 000	3 672
Aska	Lagring	1 000	161
	Omlastning	1 500	914
Farligt avfall*	Mellanlagring	1 000	592
Oljeskadad jord	Kompostering	1 000	-

* Inkl. elektronikavfall och kylmöbler

Boda avfallsanläggning klassas enligt följande SNI-koder: (90.004-2), 90.002-2, 90.003-1, 90.005-1 och 37-2.

1.2 Framtid

Avslutningsåtgärderna av deponin vid Boda fortsätter. Avfall som är lämpligt för ändamålet, kommer att användas som konstruktionsmaterial. Därmed slipper man att betala skatt för det avfallet. Jordmassor som kommer in till anläggningen kan naturligtvis också användas, men bör i första hand läggas över tätskiktet som skyddsskikt.

NAV och Stena Recycling AB har sedan år 2004 fört diskussioner om ett samarbete kopplat till Boda. Diskussionerna har utmynnat i ett arrendeavtal där NAV upplåter viss del av fastigheten till Stena Recycling för avfallsbehandling och deponiverksamhet. Ytor inom avfallsanläggningens gränser kommer därmed att tas i anspråk av Stena Recycling. Ytorna inbegriper såväl tidigare exploaterade områden, d v s. deponiytor m.m, som oexploaterade ytor där verksamhet inte tidigare bedrivits. Stena Recycling ska helt eller delvis bekosta och avsluta den befintliga deponiverksamheten. Avtalets giltighet är bl.a. villkorat till ett myndighetsbeslut avseende tillstånd för verksamheten.

Stena Recycling kommer sålunda att ansöka om tillstånd till utbyggnad och drift av en ny avfallsanläggning i direkt anslutning till befintlig anläggning och inom fastigheten Boda 1:24, Nässjö kommun. För den nya delen kommer Stena Recycling att vara verksamhetsutövare.

Nya deponeringsytor kommer att iordningställas i den sydöstra delen av fastigheten. Härvid tas bl a området för befintlig askdeponi (A1) i anspråk. Områdena norr om befintlig askdeponi, (A2, By3A) vilka gjorts i ordning för framtida deponering, kommer också att tas i anspråk successivt för ny deponi. Söder om befintlig askdeponi avses nya områden etappvis tas i anspråk för deponering. För att erhålla en mer sammanhängande yta avses också ytan inom den östligaste delen av befintlig deponi (Ö2, Ö3) användas för deponering.

Vid den nya anläggningen planeras också ytor för mellanlagring, sortering, fragmentering och annan behandling.

De avfallsslag och mängder som avses hanteras vid den nya anläggningen är följande:

- Mottagning och deponering av icke farligt avfall; maximalt 100 000 ton per år.
- Mottagning och deponering av aska och rökgasreningsprodukter från avfallsförbränning samt deponering av förorenade uppgrävda massor som klassas som farligt avfall; maximalt sammanlagt 10 000 ton per år.
- Mottagning och behandling av förorenade uppgrävda massor som klassas som farligt avfall; maximalt sammanlagt 20 000 ton per år.
- Mottagning, sortering och lagring inför vidaretransport för återvinning eller bortskaffande (deponering) av grovavfall från hushåll samt avfall från handel, industri, bygg- och rivningsverksamhet samt jordbruk; maximalt 100 000 ton

per år. Maximalt kommer 100 000 ton att lagras vid något enskilt tillfälle under året. Viss mängd jord och sten kan komma att sorteras genom siktning.

- Mottagning och lagring inför vidaretransport för återvinning av produkter som omfattas av producentansvar.
- Fragmentering för återvinning av utsorterat träavfall; maximalt 15 000 ton per år.
- Fragmentering för återvinning av uppriven asfalt; maximalt 10 000 ton per år.
- Mottagning, fragmentering och lagring för återvinning av betong från rivning av anläggningar betong samt annat avfall som är lämpligt för byggnads- och anläggningsändamål; maximalt 10 000 ton per år.
- Kompostering av organiskt avfall; maximalt 5 000 ton per år.

Alternativa deponeringsanläggningar i regionen är Flishults avfallsanläggning i Vetlanda och Hults avfallsanläggning i Jönköping. Om det inte skulle bli något samarbete mellan NAV och Stena Recycling AB på Boda avfallsanläggning kommer i första hand Flishults avfallsanläggning användas för deponering av avfall som inte får läggas på Boda deponi.

1.3 Åtgärder

Följande åtgärder föreslås genomföras:

- Den gamla deponin vid Boda avfallsupplag sluttäcks så att uppställda krav uppfylls enligt avslutningsplanen. (När sättningsarna avstannat)

2 Övriga anläggningar

2.1 Nuläge

Utöver Boda avfallsanläggning finns ytterligare ett sextiototal anläggningar och verksamheter i kommunen; för mottagning, mellanlagring, sortering, återvinning eller fragmentering av avfall. Två av dessa anläggningar är kommunala, sex miljöstationer ägs av NAV och resten ägs och drivs av privata entreprenörer och företag. Se detaljerad lista i **tabell 7:2**.

Tabell 7:2 Sammanställning över anläggningar/verksamheter för återvinning och bortskaffande av avfall inom Nässjö kommun

Verksamhet	Fastighet	SNI-kod	Typ av avfall	Metod	Kapacitet ton/år	Mottagen mängd, ton/år	Tillåten mängd, ton/år
Tekniska Kontoret	Älvan 1	90.002-2	Jord och grusmaterial	Upplag och sortering			10.000 ton
Tekniska Kontoret	Nässjöbyn 3:1	90.007-2	Asfalt och bergmassor	Upplag och krossning		2.000 ton	
NAV- Miljöstation	Notellus 7	90.005-2					
NAV- Miljöstation	Vågen 33	90.005-2					
NAV- Miljöstation	Boda 1:24	90.005-2					
NAV- Miljöstation	Vråken 12	90.005-2					
NAV- Miljöstation	Vulkanen 3	90.005-2					
NAV- Miljöstation	Idrotten 5	90.005-2					
FTI-återvinningsstationer (se tabell 7:3)							
Nässjö Miljö- och återvinning AB (NMÅ)	Blocket 5	90.002-1 90.002-4 90.005-2	Papper, plast, metall, glas, trä, brännbart och osorterat industri- och byggavfall. Vissa typer av farligt avfall	Mottagning, sortering och balning. Mellanlagring och mottagning av farligt avfall		26.610 ton	<u>Icke farligt avfall:</u> 50.000 ton/år, lagra max 3.000 ton/tillfälle. <u>Farligt avfall:</u> Max 5 ton oljeavfall, 10 ton blybatterier, 10 ton elektriska eller elektroniska produkter som inte innehåller isolerolja samt 1 ton övrigt avfall får lagras per tillfälle
Smålands Miljö AB	Filen 3	37-2 90.002-4 90.002-2	Brännbart, osorterat, trä, betong, skrot	Mellanlagring och sortering. Krossning / malning		3.000 ton	37-2 (10.000 ton/år) 90.002-4 (10.000 ton/tillfälle) 90.002-2 (10.000 ton/år)
Transport AB, Nässjö Åkeri	Gamlarp 4:4	37-2 90.002-4 90.002-2	Betong, Tegel, Grus och jordmassor, Schakt/vegetationsmassor, Matjord, Ris för flisning	Mellanlagring och sortering	10.000 ton/år		37-2 (5.000 ton/år) 90.002-4 (10.000 ton/tillfälle) 90.002-2 (10.000 ton/år)
Selectiva i Nässjö AB	Södergården 1:1	37-2 90.002-2 90.002-4 90.005-2	Betong, Trä och Skrot	Mottagning, sortering och krossning samt återvinning	Mottagning 50.000 ton Återvinning 20.000 ton	Mottagning 10.000 ton Återvinning 10.000 ton	Mottagning 10.000 ton Återvinning 10.000 ton

Nässjö kommun

Avfallsplan 2007 bilaga 7. Anläggningar för återvinning och bortskaftande av avfall

Verksamhet	Fastighet	SNI-kod	Typ av avfall	Metod	Kapacitet ton/år	Mottagen mängd, ton/år	Tillåten mängd, ton/år
Selectiva i Nässjö AB	Hyveln 1	37-2 90.002-2 90.002-4 90.005-2	Betong, Trä och Skrot	Mottagning, sortering och krossning samt återvinning	Mottagning 50.000 ton Återvinning 20.000 ton	Mottagning 10.000 ton Återvinning 10.000 ton	Mottagning 10.000 ton Återvinning 10.000 ton
Hansson & Söner Schakt AB	Äsperyd 1:22	90.002-4 90.002-2	Jord och grusmaterial	Mellanlagring och sortering	10.000 ton	10.000 ton	10.000 ton
Ragn-Sells Elektronik-återvinning	Mosshaga 5	90.008-2	Elektronikskrot	Demontering		1.093 ton	
Väg 32 Skullaryd	Ro 2:4	37-2 90.007-2	Asfalt	Krossning och upplag	3.000 ton	3.000 ton	10.000 ton
Corporate Express	Gropen 7		Elavfall				
OnOff	Trekanten 3		Elavfall				
Expert	Posten 4		Elavfall				
Åhléns	Renen 4		Elavfall, batterier				
Konsum	Centrum 1		Elavfall, batterier				
ICA Kvantum	Stjärnan 2		Elavfall, batterier				
Willys	Rosenborg 1		Elavfall, batterier				
Däckia	Almenäs 20		Däck				
Ängs Maskincentral	Lon 9		Däck				
Nybergs Bil	Motorhaga 1		Däck				
Finnvedens Lastvagnar	Motorhaga 1		Däck, petroleumprodukter				
ER-Bil			Däck				
Atteviks	Belöningen 5		Däck				
Gransängs Allmaterial			Sorterbart avfall				
Selectiva i Nässjö AB	Norra Målen 6:1	90.002-4	Asfalt				
Mekonomen			Batterier, Däck				
Kaeser Kompressorer AB	Idrotten 5	90.005-2					
Däckservice AB	Direktören 5		Däck				
Apoteket	Skansen 5		Mediciner				
Apoteket	Örnen 2		Mediciner				

Tabell 7:3 Sammanställning över återvinningsstationer inom Nässjö kommun

	Ort	Adress	Placering	Batteri	H-plast	M-plast	Glas	Kartong/ Well	Tidning	Metall	Emmaus	Erikshjälp
1	Anneberg	Danielsgatan	Eco p-plats	1	1	1	2	1	1	1		
2	Bodafors	Stationsgatan	B**-Stationshuset	1	1	1	2	1	1	1		
3	Bodafors	Karsåsvägen	K*-Grusplan	1	1	1	3	2	1	1		1
4	Flisby	Odengatan 29	B**	1	1	1	2	1	1	1		
5	Forserum	Esplanadgatan	Marknadsplats	1	1	1	4	1	1	1		
6	Forserum	Jönköpingsvägen 37	K*-Vågfabriken	1	1	1	4	1	1	1		
7	Fredriksdal	Stationsvägen	B**-Stationshuset	1	1	1	2	1	1	1		
8	Grimstorp	Höglandsgatan	B**	1	1	1	2	1	1	1		
9	Malmbäck	Kyrkogatan	K-Grönområde	1	1	1	4	1	1	1		
10	Malmbäck	Bagarliden 5 1:20	K*-Industrimark	1	1	1	2	1	1	1		
11	Nässjö	Runnerydsgatan	P-plats Linden	1	1	1	2	1	1	1	1	1
12	Nässjö	Poppelgatan	K*-Industrimark	1	1	1	2	1	1	1	1	1
13	Nässjö	Kapvägen	Kommunalmark	1	1	1	2	1	1	1	1	1
14	Nässjö	Sjöbergsvägen	K*-Åker 1:3		1	1	2	1	1	1	1	1
15	Nässjö	Brinellgatan 13	K*-mark	1	1	1	4	1	1	1	2	
16	Nässjö	Koltorpsplan	P-plats Stjärnh.	1	1	1	2	1	1	1	1	1
17	Nässjö	Fiskaregatan	Gamla Tobak	1	1	1	4	1	1	1	2	2
18	Nässjö	Järnvägsgatan	P-däcket Oxen	1	1	1	3	1	1	1	2	2
19	Nässjö	Bandygatan	Kvantum	2	2	2	8	2	2	2	2	2
20	Nässjö	Björnbärsv/Espingg.	K*-Annefors	1	1	1	2	1	1	1	2	1
21	Nässjö	Björnbärsvägen	K*-Hultet	1	1	1	4	1	1	1	1	1
22	Ormaryd	Stationsplan	B**-Stationen		1	1	2	1	1	1		
23	Sandsjöfors	Aspgatan	SandsjöforsLivs	1	1	1	2	1	1	1		
24	Solberga	Nässjövägen	B**	1	1	1	2	1	1	1		
25	Stensjön	Älgövägen	Vändplan	1	1	1	2	1	1	1		
26	Äng	Fågelvägen 44	B**	1	1	1	2	1	1	1		

* K = Kommunal mark

** B = Banverkets mark

2.2 Framtid

Det finns många stora avfallsbehandlingsanläggningar inom regionen som rimligen också bör kunna räcka till för Nässjös behov av avfallsförbränning, biologisk behandling och deponering.

Kommunen bör vid upphandlingar och avtal om *avfallsförbränning* sträva efter att välja anläggningar med hög verkningsgrad och elproduktion. Anläggningar nära Nässjö ska prioriteras för att minska transporterna.

Kommunen bör följa utvecklingen av storskalig *biologisk behandling* och när tiden är mogen utreda förutsättningarna för kompletterande insamling av organiskt avfall. Av stor vikt är att de produkter som framställs vid behandlingen återanvänds i kretsloppet.

Kommunen ska vid upphandlingar och avtal om *deponering* prioritera anläggningar nära Nässjö för att minska transporterna. Deponierna ska självklart uppfylla högt ställda miljökrav.

2.3 Åtgärder

Följande åtgärder föreslås genomföras:

- Avtal el dyl. upprättas med deponiägare i andra kommuner så att tillgången till godkända deponier efter avslutning av Boda deponi säkras. (2009)

Bilaga 8

AVFALLSPLAN 2007

Gamla avfallsupplag

1 Inledning

Naturvårdsverket tog 1983 initiativ till att landets kommuner genom dess miljö- och hälsoskyddsnämnder genomförde en kartering av äldre avfallsupplag. Syftet med karteringen var att lokalisera avfallsupplag som innehåller industriavfall, hushållsavfall och miljöfarligt avfall (kemiskt avfall) samt att erhålla en grund för bedömning av avfallsupplagens betydelse ur miljöskyddssynpunkt. Karteringen avsåg främst avfallsupplag som varit i användning under perioden 1940-1970, men även äldre upplag kunde medtagas om det fanns uppgifter som tydde på att de kunde vara av betydelse för miljöskyddet.

2 Utförd kartering och åtgärder

2.1 Nuläge

Gamla avfallsupplag inom Nässjö kommun har inventerats och riskklassats. En sammanställning av resultatet redovisas i *tabell 8:1*. Lägena framgår av *figur 8:1*.

2.2 Framtid

Vid det gamla avfallsupplaget på fastigheten Ryd 4:17 i Bodafors behöver undersökningar genomföras för att riskbedöma spridningen av eventuella föroreningar.

2.3 Åtgärder

Följande åtgärder föreslås genomföras:

- Undersökningar genomförs och åtgärdsförslag upprättas vid det gamla upplaget i Bodafors. (2010)

Tabell 8:1 Nedlagda deponier i Nässjö kommun

Fastighet el benämning, samhälle	Avfallsslag			Tidsperiod		Gruppering	
	Hushåll	Industri	Ospec. MFA	Påbörjad	Avslutad	Kommun ¹⁾	Lst ²⁾
Klinthult 2:1, Bodafors	X	X	X	Okänt	Nov 1981	3	2 (enl MIFO fas 1)
Tryggarp 3:22, Forserum		X		Okänt	1980	3	3 (enl MIFO fas 1)
Forserum 7:1, Kanarp, Forserum	X	X	X	Okänt	Nov 1981	3	
Spånarp 1:27, Fredriksdal				Okänt	Före 1984	3	
Långåsa 2:4, Äng	X	X	X	Okänt	1973	4	
Malmbäck 2:356	X	X	X	Okänt	Före 1971	3	4 (enl MIFO fas 1)
Grimstorp 1:1	X	X	X	Okänt	1972	3	
Lönhult 1:6, Sandsjöfors	X	X	X	Okänt	1973		
Sandsjö 1:1, Sjövik, Sandsjöfors	X			Okänt	Före 1971	4	
Älvshultet, Ingsberg 2:2, Nässjö	X	X	X	1950 ²⁾	1965	3	
Mölarp 1:1, Flisby	X			Okänt	1972	4	
Solberga-Näs 1:73, Ormaryd	X	X	X	Okänt	1973	3	
Hatten 6:1, Solberga	X	X		Okänt	1972	4	
Knapparp 1:2, Anneberg		X	X	Okänt	1972	3	
Vulkanen 1, Pilabo 5:1, 5:2, Anneberg		X	X	Okänt	1980	3	2 (enl MIFO fas 2)
Barkeryd 1:2	X			Okänt	1975		
Ön 1:5, Malmbäck	X	X	X	Före 1971	1981		
Hallhult 1:13, Fredriksdal	X	X		1964 ³⁾	1974		
Boda 1:24, Nässjö	X	X	X	1964	I drift		

¹⁾ Riskklassade av kommunen enligt Naturvårdsverkets klassificering år 1983:
1 = mycket stor risk, 2 = måttlig/stor risk, 3 = liten risk, 4 = mycket liten risk

²⁾ Länsstyrelsen har klassat dessa objekt år 2003 enligt metodiken för inventering av förorenade områden, naturvårdsverkets rapport 4918.

³⁾ Tidpunkt osäker



Figur 8:1 Gamla avfallsupplag i Nässjö kommun



Bilaga 9

AVFALLSPLAN 2007

Miljöbedömning

1 Sammanfattning

Nässjö kommun har arbetat fram en ny renhållningsordning innehållande avfallsplan och renhållningsföreskrifter. En miljöbedömning har också utförts.

Någon mer omfattande miljökonsekvensbeskrivning bedöms inte behövas till denna avfallsplan. Själva syftet med planen är ju också att utveckla avfallshanteringen i kommunen så att en hållbar utveckling främjas. Den miljöpåverkan som planens genomförande kan antas medföra beskrivs och bedöms därför endast översiktligt liksom rimliga alternativ.

En översiktlig avstämning av den föreslagna avfallsplanen för Nässjö mot de nationella miljö kvalitetsmålen har gjorts och redovisas i **tabell 9:1**. En samlad miljöbedömning av föreslagna åtgärder redovisas i **tabell 9:2**.

Den helt avgörande faktorn för att uppnå de uppsatta målen är att få människorna där avfallet uppkommer, i hushållen och i verksamheterna, att agera på rätt sätt. En lång rad åtgärder för förbättrad information har föreslagits.

Det nationella målet att minst 35 % av matavfallet från hushåll, restauranger, storkök och butiker återvinns genom biologisk behandling kan inte uppnås genom att bara satsa hemkompostering. Fler åtgärder behövs. Förutsättningarna för separat insamling av hushållens organiska lättnedbrytbara avfall (matavfallet) och behandling i lämplig anläggning håller på att utredas. I samband med utredningen görs en miljöbedömning av aktuella alternativ. Därefter tas beslut om system och tidpunkt för införande. Målsättningen är att storskalig behandling av organiskt avfall ska vara genomfört år 2010.

Insamling och transporter svarar för en betydande del av avfallskostnaderna samt bidrar till miljöbelastningen. Målet är att bedriva en rationell, effektiv och tillförlitlig avfallshantering med högt ställda miljökrav. Nyttjandegraden av fordonen ses över och effektiviseras kontinuerligt. Minskad privat körning med material och avfall eftersträvas.

Materialbolagen ska förmås att utöka hämtningen, så att en så boendenära hämtning som möjligt åstadkoms. En enkätundersökning genomförs bland kommunens större fastighetsägare, om tillgången på fastighetsnära källsorteringsutrymme. Att införa ett system där fler fraktioner hämtas vid fastighetsgränsen i samband med ordinarie sophämtning har övervägts.

Åtgärder för att bland annat minimera transportarbetet är ett viktigt bidrag till minimerade utsläpp av koldioxid, flyktiga organiska ämnen och partiklar. Åtgärderna i övrigt leder till en ökad återvinning och därmed god hushållning med resurser.

De anläggningar för återvinning och bortskaffande som anges i planen har bedömts eller kommer att bedömas bättre i samband med prövning enligt miljöbalkens regler om tillstånd och anmälan av miljöfarlig verksamhet och miljöeffekterna tas därför inte upp närmare här.

Kommunen ska vid upphandlingar och avtal om avfallsförbränning, biologisk behandling och deponering ställa höga miljökrav och välja anläggningar med hög återvinningsgrad. Anläggningar nära Nässjö ska prioriteras för att minska transporterna.

2 Miljökonsekvensbeskrivning

2.1 Avfallsplanens innehåll och syfte

Varje kommun är sedan 1991 skyldig att ha en avfallsplan. Planen ska innehålla uppgifter om avfall inom kommunen och kommunens åtgärder för att minska avfallets mängd och farlighet och därigenom åstadkomma en minskad miljöpåverkan. Åtgärderna syftar till att åstadkomma ett långsiktigt hållbart samhälle.

För miljöaspekten av avfallshanteringen är de nationella miljökvalitetsmålen utgångspunkten för vad som kan anses som en hållbar avfallshantering.

För närvarande pågår arbetet med att anpassa de nationella miljökvalitetsmålen till lokal nivå. Några mer konkreta lokala miljömål finns dock inte ännu. En lokal agenda 21, som ska ligga till grund för miljöarbetet i kommunen antogs år 1994. Den håller på att arbetas om.

De kommunala förvaltningarna har tre övergripande miljömål som kommunfullmäktige antog i slutet av april 2001. Dessa tre mål är:

- **Mindre avfall**
- **Mer miljömärkt mat**
- **Effektivare energianvändning**

Kommunens miljöpolicy, antagen av kommunfullmäktige den 26 april 2001 §88 är följande:

Nässjö kommun ska sträva efter att uppnå en långsiktig ekologisk hållbar utveckling genom ständiga förbättringar!

Alla inom Nässjö kommuns organisation ska ta sitt miljöansvar för sina handlingar. I första hand ska vi undvika föroreningar och skador genom att arbeta med förebyggande hälso- och miljöåtgärder. Lagar och föreskrifter ska självklart följas liksom andra krav som kan anses rimliga att ställa på oss.

Som en av kommunens största inköpare ska vi utnyttja våra möjligheter att påverka framtidsutvecklingen genom att prioritera de produkter och tjänster som ger upphov till en lägre miljöbelastning.

Energi och andra resurser ska utnyttjas effektivt och sparsamt. Det som är avfall för oss ska vi hantera på ett sådant sätt att det kan bli någon annans råvara.

Vi ska vara ett gott föredöme för våra kommuninvånare, företag och annan offentlig verksamhet samt vara stolta över vårt miljöarbete.

Vid utarbetande av de övergripande mål och strategier, som ligger till grund för avfallsplaneringen, har hänsyn tagits till ovan angivna dokument. Även statens syn på avfallsfrågorna har beaktats.

2.2 Avgränsning av miljökonsekvensbeskrivningen

Någon mer omfattande miljökonsekvensbeskrivning bedöms inte behövas till denna avfallsplan. Det som styrs av planen och som kan antas leda till betydande miljöpåverkan tas upp och bedöms. Det gäller bland annat följande sakfrågor:

- Begränsad klimatpåverkan genom minskade transporter och utsläpp av koldioxid och metangas.
- Giftfri miljö genom effektiv insamling av farligt avfall.
- God bebyggd miljö genom ökad återvinning och kretslopp.

Det är dock inte rimligt eller ens möjligt att i detta skede kvantifiera miljöeffekterna.

Själva syftet med planen är ju också att utveckla avfallshanteringen i kommunen så att en hållbar utveckling främjas. Den miljöpåverkan som programmets genomförande kan antas medföra beskrivs och bedöms därför endast översiktligt liksom rimliga alternativ.

De anläggningar för avfallshandling som anges i planen har bedömts eller kommer att bedömas bättre i samband med prövning enligt miljöbalkens regler om tillstånd och anmälan av miljöfarlig verksamhet och miljöeffekterna tas därför inte upp närmare här.

2.3 Miljö kvalitetsmålen

Som nämnts har de nationella miljö kvalitetsmålen varit utgångspunkten för vad som kan anses som en hållbar avfallshandling.

Det är viktigt att arbetet med att minska avfallsmängden och avfallens farlighet och även åtgärder för att öka återvinningen görs med ett livscykel perspektiv så att resultatet som helhet blir positivt för miljön. Produkt-, kemikalie- och avfallsstrategierna behöver därför samordnas så att inte olika åtgärder motverkar varandra.

En översiktlig avstämning av den föreslagna avfallsplanen för Nässjö mot de nationella miljö kvalitetsmålen redovisas i *tabell 9:1*. För närvarande pågår arbetet med att anpassa de nationella miljö kvalitetsmålen till lokal nivå. Några mer konkreta lokala mål finns dock inte ännu. Någon speciell avstämning mot de lokala målen görs därför inte i denna avfallsplan.

I avfallsplanens handlingsplan, kapitel 8, anges för varje föreslagen åtgärd vilket eller vilka mål som främjas med åtgärden ifråga.

Tabell 9:1 Översiktlig avstämning av avfallsplanen mot nationella miljö kvalitetsmål och delmål.

Miljö kvalitetsmål/delmål (ett relevant urval och vissa sammanfattade)	Avstämning, kommentarer
<p>M1. Begränsad klimatpåverkan Frisk luft Bara naturlig försurning</p> <p><i>Halten av växthusgaser i atmosfären skall i enlighet med FN:s ramkonvention för klimatförändringar stabiliseras på en nivå som innebär att människans påverkan på klimatsystemet inte blir farlig. Målet skall uppnås på ett sådant sätt och i en sådan takt att den biologiska mångfalden bevaras, livsmedelsproduktionen säkerställs och andra mål för hållbar utveckling inte äventyras. Sverige har tillsammans med andra länder ett ansvar för att det globala målet kan uppnås.</i></p> <p>Halten av koldioxid och övriga växthusgaser i atmosfären begränsas.</p> <p><i>Luften skall vara så ren att människors hälsa samt djur, växter och kulturvärden inte skadas.</i></p> <p>Halterna av svaveldioxid, kväveoxid, marknära ozon, partiklar och bens[a]pyren begränsas.</p> <p><i>De försurande effekterna av nedfall och markanvändning skall underskrida gränsen för vad mark och vatten tål. Nedfallet av försurande ämnen skall heller inte öka korrosionshastigheten i tekniska material eller kulturföremål och byggnader.</i></p> <p>Försurning av sjöar, vattendrag och skogsmark som orsakats av människan ska minska och en återhämtning påbörjas.</p> <p>Utsläpp av svaveldioxid, kväveoxider och flyktiga organiska ämnen minskas.</p> <p>M2. Giftfri miljö</p> <p><i>Miljön skall vara fri från ämnen och metaller som skapats i eller utvunnits av samhället och som kan hota människors hälsa eller den biologiska mångfalden.</i></p> <p>Kunskapen och informationen om farliga ämnen ska öka och framställning och användning av farliga ämnen fasas ut eller minskas.</p> <p>Allvarligt förorenade områden undersöks och åtgärdas.</p> <p>Skadliga dioxiner i livsmedel och exponeringen av kadmium minskas.</p> <p>M3. Skyddande ozonskikt</p> <p><i>Ozonskiktet skall utvecklas så att det långsiktigt ger skydd mot skadlig UV-strålning</i></p> <p>År 2010 skall utsläpp av ozonnedbrytande ämnen till största delen ha upphört.</p>	<p>Användning av brännbart avfall som ersättning för fossila bränslen ger minskade koldioxidutsläpp.</p> <p>Minskad deponering av organiskt material ger minskade metangasutsläpp.</p> <p>Minimering av metangas från befintlig deponi.</p> <p>Strategisk placering av anläggningar för minimering av transportarbetet.</p> <p>Effektivt nyttjande av fordon samt miljökrav på förare och fordon inom renhållningen för minskade utsläpp.</p> <p>Minskad oljeanvändning.</p> <p>Effektiv insamling och omhändertagande av farligt avfall.</p> <p>Ökad tillsyn.</p> <p>Omhändertagande och behandling av förorenade jordmassor.</p> <p>Ökad information.</p> <p>Insamling av vitvaror ökar förutsättningarna för säkert omhändertagande av varor som innehåller freon och andra ozonnedbrytande ämnen.</p>

**M4. Ingen övergödning
Levande sjöar och vattendrag**

Halterna av gödande ämnen ska inte ha någon negativ inverkan på människors hälsa, förutsättningarna för biologisk mångfald eller möjligheterna till allsidig användning av mark och vatten.

Sjöar och vattendrag ska vara ekologiskt hållbara och deras variationsrika livsmiljöer bevaras.

Minskad deponering av organiskt material, minskad lakvattenbildning genom förbättrad tätning och sluttäckning av befintlig deponi ger minskade utsläpp.

M5. Grundvatten av god kvalitet

Grundvattnet ska ge en säker och hållbar dricksvattenförsörjning samt bidra till en god livsmiljö för växter och djur i sjöar och vattendrag.

Deponin vid Boda avslutas och åtgärder vidtas så att den uppfyller de nya kraven.

M6. God bebyggd miljö

Städer, tätorter och annan bebyggd miljö skall utgöra en god och hälsosam livsmiljö samt medverka till en lokalt och globalt god miljö. Natur- och kulturvärden skall tas tillvara och utvecklas. Byggnader och anläggningar skall lokaliseras och utformas på ett miljöanpassat sätt och så att en långsiktigt god hushållning med mark, vatten och andra resurser främjas.

Den totala mängden genererat avfall skall inte öka och den resurs som avfall utgör skall tas till vara i så hög grad som möjligt samtidigt som påverkan på och risker för hälsa och miljö minimeras.

Särskilt gäller att:

- Mängden deponerat avfall exklusive gruvavfall skall minska med minst 50 procent till år 2005 räknat från 1994 års nivå.
- Senast år 2010 skall minst 50 procent av hushållsavfallet återvinnas genom materialåtervinning, inklusive biologisk behandling.
- Senast år 2010 skall minst 35 procent av matavfallet från hushåll, restauranger, storkök och butiker återvinnas genom biologisk behandling. Målet avser källsorterat matavfall till såväl hemkompostering som central behandling.
- Senast år 2010 skall matavfall och därmed jämförligt avfall från livsmedelsindustrier m.m. återvinnas genom biologisk behandling. Målet avser sådant avfall som förekommer utan att vara blandat med annat avfall och är av en sådan kvalitet att det är lämpligt att efter behandling återföra till växtodling.
- Senast år 2015 skall minst 60 procent av fosforföreningarna i avlopp återföras till produktiv mark, varav minst hälften bör återföras till åkermark.

Återvinning och kretslopp prioriteras.

Förbättrad service för återvinning på flera olika sätt.

Insamling och behandling av organiskt avfall.

Ökat samarbete med materialbolagen.

Ökat information.

Städkampanj.

Förbättrad slamkvalitet med målet att öka återföringen till produktiv mark.

Mängden deponerat avfall har redan minskats och kommer att minskas ytterligare så att målet uppnås.

Deponin vid Boda avslutas och sluttäcks enligt de nya kraven. Inert avfall och överskottsmassor utnyttjas

2.4 Avfallets hantering i hushåll och verksamheter

Den helt avgörande faktorn för att uppnå de uppsatta målen är att få människorna där avfallet uppkommer, i hushållen och i verksamheterna, att agera på rätt sätt. Faktorer som kan ha betydande miljöpåverkan är följande:

- Användningen av skadliga kemiska produkter.
- Farligt avfall som blandas med annat avfall.
- Bristande källsortering.
- I vilken utsträckning lättnedbrytbart organiskt avfall återförs till kretsloppet.
- I vilken utsträckning brännbart avfall som inte återvinns på annat sätt utnyttjas för energiutvinning.
- Hur hög hygienisk standard kan upprätthållas.

Den viktigaste åtgärden för att förebygga, hindra och motverka påverkan på miljö och hälsa samt främja resurshushållning är att hålla medborgarna fortlöpande informerade om renhållningsverksamheten och på vilket sätt var och en kan bidra genom bland annat bättre källsortering samt höja kunskapsnivån. En lång rad åtgärder för förbättrad information har föreslagits.

Många av dagens produkter innehåller ämnen som är hälso- och miljöstörande. Det är därför viktigt att avfall som innehåller farliga ämnen sorteras ut och hanteras separat för återvinning, destruktion eller långsiktigt säker deponering. Det bör också säkerställas att farliga ämnen inte kommer ut i miljön genom dåligt kontrollerad återvinning eller felaktigt omhändertagande.

Undersökningar som har gjorts av Avfall Sverige visar att uppemot hälften av hushållens farliga avfall hamnar i soppåsen, istället för att samlas in separat för särskild behandling. Detta kan till stor del avhjälpas genom ökad information och rådgivning. Även föreslagen förbättring av insamlingsystemet bidrar positivt.

Alternativa metoder för resursutnyttjande av det organiska avfallet har övervägts. Ett sätt är att separat samla in det organiska avfallet och behandla det i en rötnings- eller komposteringsanläggning. Sådana anläggningar finns i regionen. En fördel med att sortera ut det organiska avfallet för rötning är att det på så sätt ges möjlighet att framställa biogas, som kan användas till fordonsdrift. Samtidigt är det meningen att restprodukten, biogödslet, ska kunna återföras till kretsloppet genom spridning på jordbruksmark. Förutsättningarna för separat insamling av hushållens organiska avfall och behandling i lämplig anläggning utreds. I samband med utredningen görs en miljöbedömning av aktuella alternativ. Därefter tas beslut om system och tidpunkt för införande. Målsättningen är att storskalig behandling av organiskt avfall ska vara genomfört år 2010.

Målet att 50 % av hushållsavfallet ska återvinnas genom materialåtervinning, inklusive biologisk behandling har redan uppnåtts i Nässjö. Det nationella målet att

minst 35 % av matavfallet från hushåll, restauranger, storkök och butiker återvinns genom biologisk behandling har dock inte uppnås ännu, men beräknas nås 2010.

En verksamhetsplan för miljö- och byggnadsnämnden som även innefattar avfallsfrågorna styr arbetet med dessa. Verksamhetsplanen revideras varje år.

Om ökade och återkommande informationsinsatser **inte** genomförs (**0-alternativ**) kommer intresset för källsortering att minska, vilket kraftigt hämmar arbetet med att uppnå miljö kvalitetsmålen. Om dessutom separat insamling av det organiska avfallet inte kommer till stånd, hamnar Nässjö långt från det nationella målet när det gäller matavfallet.

2.5 Insamling, mellanlagring och transporter

Insamling och transporter svarar för en betydande del av avfallskostnaderna samt bidrar till miljöbelastningen genom utsläpp från fordon, trafikbelastning, vägslitage, lukt och buller.

Målet är att bedriva en rationell, effektiv och tillförlitlig avfallshantering med högt ställda miljökrav.

Insamlings- och transportsystemen måste anpassas till nya krav på källsortering och behandling av avfallet. Det är också viktigt att erbjuda en behovs- och kundanpassad renhållningsservice. Nyttjandegraden av fordonen ses över och effektiviseras kontinuerligt. Det ska ställas miljökrav på fordonens motorer och däck.

En betydande del av avfallstransporterna utförs av hushållen själva. De kör sitt utsorterade avfall till sortergården på Boda och återvinningsstationer med mera. Materialbolagen ska förmås att utöka hämtningen, så att så boendenära hämtning som möjligt utförs. En enkätundersökning genomförs bland kommunens större fastighetsägare, om tillgången på fastighetsnära källsorteringsutrymme. Boendenära hämtning underlättar för rörelsehindrade och icke bilburna. Att införa ett system där fler fraktioner hämtas vid fastighetsgränsen har övervägts. Om en sådan stor förändring av insamlingssystemet blir aktuell, ska den föregås av en miljöbedömning.

Inom Boda eller på annat håll i kommunen tillskapas lagerutrymmen för avfall som ska återvinnas eller bortskaffas, så att fortsatt rationell hantering och transport åstadkoms.

Åtgärder för att bland annat minimera transportarbetet är ett litet men viktigt bidrag till minimerade utsläpp av koldioxid, flyktiga organiska ämnen och partiklar. Åtgärderna i övrigt leder till en ökad återvinning och därmed god hushållning med resurser.

Om föreslagna åtgärder inte genomförs (**0-alternativet**) kommer miljöbelastningen genom utsläpp från fordon, trafikbelastning, vägslitage, lukt och buller att öka eller ligga kvar på ungefär samma nivå som idag. Om ingenting görs finns risk för att resursutnyttjandet minskar, vilket är negativt för arbetet med att uppnå miljö-kvalitetsmålen.

2.6 Återvinning och bortskaffande

De anläggningar för återvinning och bortskaffande som anges i planen har, som ovan nämnts, bedömts eller kommer att bedömas bättre i samband med prövning enligt miljöbalkens regler om tillstånd och anmälan av miljöfarlig verksamhet och miljöeffekterna tas därför inte upp närmare här.

Omfattande återvinningsverksamhet samt lagring och omlastning bedrivs inom bland annat avfallsanläggningen Boda. Stena Recycling AB kommer att ansöka om tillstånd till utbyggnad och drift av en ny avfallsanläggning i direkt anslutning till befintlig anläggning och inom fastigheten Boda 1:24. För den nya delen kommer Stena Recycling AB att vara verksamhetsutövare.

Andra avfallsanläggningar med deponier i regionen, som kan utgöra alternativ till Boda, är Flishult, Vetlanda och Hult, Jönköping. En satsning på Boda medför dock effektivare förutsättningar för ökad återvinning samt transporter.

Kommunen ser positivt på att aktörer och entreprenörer som verkar för återvinning och kretsloppsanpassning är verksamma inom kommunen. Det är bra om det utvecklas en livskraftig lokal marknad. Bland annat minskas transportarbetet.

Det finns många stora avfallsbehandlingsanläggningar inom regionen som rimligen också bör kunna räcka till för Nässjös behov av avfallsförbränning, biologisk behandling och deponering.

Kommunen ska vid upphandlingar och avtal om avfallsförbränning sträva efter att välja anläggningar med hög verkningsgrad och elproduktion. Anläggningar nära Nässjö ska prioriteras för att minska transporterna.

Förutsättningarna för kompletterande insamling av organiskt avfall håller på att utredas. Målsättningen är att lämpligt system för detta ska vara i drift år 2010. Av stor vikt är att de produkter som framställs vid behandlingen återanvänds i kretsloppet. Som underlag för beslut om införande av storskalig biologisk behandling avseende det organiska avfallet görs i samband med utredningen en miljöbedömning av aktuella alternativ.

Kommunen ska vid upphandlingar och avtal om deponering prioritera anläggningar nära Nässjö för att minska transporterna. Deponierna ska självklart uppfylla högt ställda miljökrav.

Som nämnts har de anläggningar för återvinning och bortskaffande som anges i planen bedömts eller kommer att bedömas i samband med prövning enligt miljöbalkens regler om tillstånd och anmälan av miljöfarlig verksamhet. Miljöeffekterna tas därför inte upp närmare här.

Om föreslagna åtgärder **inte** genomförs (**0-alternativet**) kommer miljöbelastningen att öka och resursutnyttjandet att minska.

2.7 Samlad miljöbedömning av föreslagna åtgärder

En samlad bedömning av alla föreslagna åtgärder har genomförts och redovisas i tabell 9:2.

Tabell 9:2 Samlad bedömning av alla föreslagna åtgärder

Åtgärder avseende minimering av avfallets mängd och farlighet	Åtgärden främjar målen	Bedömning av miljöpåverkan (+ - eller oförändrad)	Bedömning av miljöpåverkan om åtgärden ej genomförs, d.v.s. 0-alt (+ - eller oförändrad)	
Information				
1.1 Kampanjvis utbildning om avfallshantering och kretsloppstänkande erbjuds i kommunens skolor, förskolor och fritidshem.	M1-4, M6	Ökade informationsinsatser ökar kunskapen och förståelsen för varför och hur hantering och omhändertagande av avfall är av betydelse för att erhålla energi- och materialsnåla kretslopp vilket leder till ändrade beteenden. + Utökad källsortering.	- Utan ökade informationsinsatser, utökad tillsyn och förändringar i avfallstaxan kommer intresset för källsortering att minska, vilket kraftigt hämmar arbetet med att uppnå miljökvalitetsmålen.	
1.2 Kampanjvis utbildning om avfallshantering och kretsloppstänkande erbjuds för personal i skolbespisningar och ålderdomshem.	M1-4, M6			
1.3 Informationen om avfallshantering vidareutvecklas i kommunen, samlas på en hemsida och uppdateras kontinuerligt.	M1-4, M6			
1.4 Informationsmaterial distribueras till hushåll i samband med förändringar i avfallshanteringen.	M1-4, M6			
1.5 Kampanjvis information och rådgivning om avfallshantering/sortering genomförs vid sortergården på Boda och på andra lämpliga platser.	M1-4, M6			
1.6 Informationen om elavfall förbättras på hemsidan och i broschyren.	M2-3			
1.7 Särskild information om däck införs på hemsidan och i broschyren.	M6			
Tillsyn				
1.8 Miljö- och byggnadsnämndens verksamhetsplan för tillsyn revideras varje år. Ett projekt har startats upp med utökad tillsyn av separationen av hushållsavfall från verksamhetsavfall i företagen.	M1-2, M6	+ En utökad tillsyn i projektet bidrar till ökad återvinningsgrad.		
Taxa				
1.9 En genomgripande översyn och förändring av avfallstaxan (inkl. taxan för latrinhämtning) genomförs.	M4	Avfallstaxan utgör ett styrmedel för att få kommuninvånare, förvaltningar, verksamhetsutövare och organisationer att bidra till en hållbar avfallshantering. + Åtgärden bidrar till en effektivare och hållbarare hantering av hushållsavfall och latrin.		

Nässjö kommun
Avfallsplan 2007 bilaga 9. Miljöbedömning

Åtgärder avseende minimering av avfallens mängd och farlighet	Åtgärden främjar målen	Bedömning av miljöpåverkan (+ - eller oförändrad)	Bedömning av miljöpåverkan om åtgärden ej genomförs, d.v.s. 0-alt (+ - eller oförändrad)
<u>Latrin och slam</u>			
1.10 Riktad information om alternativa avloppslösningar ges till hushåll som har latrin-hämtning.	M4, M6	+ Alternativa avloppslösningar som ersätter resurskrävande hantering av latrin bidrar till en ur miljösynpunkt hållbarare hantering.	- Om föreslagna åtgärder inte genomförs kommer miljöbelastningen genom trafikbelastning och utsläpp från fordon vara ung. oförändrad eller öka. Samtidigt finns risk för ineffektivt resursutnyttjande, vilket hämmar arbetet med att uppnå miljö kvalitetsmålen.
1.11 En diskussion förs med kultur- och fritidsförvaltningen om borttagande av latrinkärl och installation av t.ex. mulltoa på kommunala toaletter (ex.vis på badstränder).	M4, M6		
1.12 En utredning genomförs om möjligheterna till omhändertagande av slam från enskilda avloppsanläggningar m.h.a. mobil slamavvattnare.	M4, M6	Avvattningen sker vid avloppsanläggningen och därmed minskas mängden som ska hämtas samtidigt som den biologiska processen bibehålls i den enskilda anläggningen. + Mindre transportarbete och därmed minskade koldioxidutsläpp.	
<u>Farligt avfall</u>			
1.13 Insamlingssystemet för farligt avfall förbättras och försök med särskild miljöbil genomförs, t.ex. genom att köra runt till lämpliga insamlingsplatser enligt särskild turlista.	M2	+ Renhållaren förbättrar insamlingssystemet och möjligheten att omhänderta farligt avfall och bidrar därmed till ett säkrare omhändertagande. + Ökar förståelse för och varför det är viktigt att sortera ut farligt avfall så att det kan hanteras separat för återvinning, destruktion eller långsiktigt säker deponering.	- Utan ökade informationsinsatser och förändring av insamlingssystemet finns risk för mindre förståelse och större felsorteringsgrad för det farliga avfallet, vilket kraftigt hämmar arbetet med att uppnå miljö kvalitetsmålen.
1.14 Kampanjvis information om farligt avfall genomförs; hur det ska sorteras, var det kan lämnas in och hur det kan minskas genom tips om miljövänliga alternativ.	M2		
1.15 En ny miljöstation upprättas, med placering i Malmbäck.	M2		

Åtgärder avseende återanvändning och materialåtervinning inkl. biologisk behandling	Åtgärden främjar målen	Bedömning av miljöpåverkan (+ - eller oförändrad)	Bedömning av miljöpåverkan om åtgärden ej genomförs, d.v.s. 0-alt (+ - eller oförändrad)	
Separation av brännbart och organiskt avfall				
2.1 En utredning genomförs om alternativ för separerad insamling/behandling av hushållens lättnedbrytbara organiska resp. brännbara avfall samt det organiska avfallet från restauranger, storkök och butiker. (Se äv. åtgärd 3.1)	M6	I samband med utredningen görs en miljöbedömning av aktuella alternativ.	- Om föreslagna åtgärder inte genomförs kommer miljöbelastningen genom utsläpp från fordon, trafikbelastning, vägslitage, lukt och buller att vara ung. oförändrad eller öka. Samtidigt finns risk för ineffektivt resursutnyttjande, t.ex. om separat insamling av det organiska avfallet inte kommer till stånd, vilket hämmar arbetet med att uppnå miljö kvalitetsmålen.	
2.2 Upphandling och förändring av omhändertagande av hushållsavfallet (brännbart resp. lättnedbrytbart organiskt avfall separerat) samt det organiska avfallet från restauranger, storkök och butiker genomförs. Insamlings- och transportsystemen anpassas för källsortering av lättnedbrytbart organiskt avfall. (Se äv. åtgärd 3.2)	M6	+ Separation av organiskt resp. brännbart avfall bidrar till ett effektivare omhändertagande och ett bättre resursutnyttjande genom biologisk behandling och energiutvinning.		
2.3 Ett register över vilka hushåll som hemkomposterar upprättas	M6	+ Kompostering i varmkompost av organiskt matavfall bidrar, på initiativ av den enskilde, till lokalt omhändertagande och minskade transporter.		
Grovavfall				
2.4 En utredning om nytt system för insamling av grovavfall genomförs.	M6	+ Ett nytt insamlingssystem bidrar till utsortering av grovavfall i högre grad än idag vilket resulterar i ytterligare fraktioner som kan materialåtervinnas.		
2.5 Separat system för insamling av grovavfall införs, så att återvinningsgraden ökar. Hushållen informeras om det nya systemet.	M6			
Trädgårdsavfall				
2.6 Marknadsundersökning om hushållens intresse för införande av system med kompostkärl för insamling av trädgårdsavfall genomförs.	M6	+ Ett nytt insamlingssystem bidrar till utsortering av trädgårdsavfall i högre grad än idag, vilket resulterar i bättre omhändertagande och utökad kompostering på Boda avfallsanläggning.		
2.7 Separat system för insamling av trädgårdsavfall införs, så att återvinningsgraden ökar. Hushållen informeras om det nya systemet.	M6			
2.8 En städkampanj genomförs för att forsla bort gamla upplag av trädgårdsavfall i samband med att insamlingssystemet ändras.	M4, M6			
2.9 Information ges till hushåll i syfte att minska nedskräpningen (med trädgårdsavfall mm) inom och utom tätbebyggt område, och skyltar sätts upp.	M4, M6			

Nässjö kommun
Avfallsplan 2007 bilaga 9. Miljöbedömning

Åtgärder avseende återanvändning och materialåtervinning inkl. biologisk behandling	Åtgärden främjar målen	Bedömning av miljöpåverkan (+ - eller oförändrad)	Bedömning av miljöpåverkan om åtgärden ej genomförs, d.v.s. 0-alt (+ - eller oförändrad)
<u>Latrin och slam</u>			
2.10 En utredning om olika alternativ för omhändertagande av latrin genomförs.	M4, M6	+ Alternativa avloppslösningar som ersätter resurskrävande hantering av latrin bidrar till en från miljösynpunkt hållbarare hantering och minskade transporter. + Ökad återföring av fosfor till kretsloppet.	- Om föreslagna åtgärder inte genomförs kommer miljöbelastningen genom trafikbelastning och utsläpp från fordon vara ung. oförändrad eller öka. Samtidigt finns risk för ineffektivt resursutnyttjande, vilket hämmar arbetet med att uppnå miljö kvalitetsmålen.
2.11 Utredning om förbättrat omhändertagande av slam från fettavskiljare genomförs.	M6		
2.12 Förutsättningarna för ett bättre utnyttjande av avloppsslammet från avloppsverken utreds och åtgärder vidtas.	M4, M6		
<u>Förpackningsavfall</u>			
2.13 Krav ställs på FTI att det hålls rent kring återvinningsstationerna samt att behållarna vid återvinningsstationerna byts ut så att de blir moderna och enhetliga.	M6	+ Ökad källsortering och materialåtervinning.	- Om föreslagna åtgärder inte genomförs kommer intresset för källsortering att minska, vilket kraftigt hämmar arbetet med att uppnå miljö kvalitetsmålen.
2.14 Mängden förpackningsavfall inom kommunen följs upp årligen.	M6		
2.15 En enkätundersökning genomförs bland kommunens större fastighetsägare, om tillgången på fastighetsnära källsorteringsutrymme.	M6		
<u>Överskottsmassor</u>			
2.16 Löpande planering görs för lämplig användning av överskottsmassor och inert avfall som konstruktions- och anläggningsmaterial inom kommunen.	M6	+ Överskottsmassor och inert avfall tas omhand och återanvänds. Det leder till en minimering av nya uttag	- Om föreslagna åtgärder inte genomförs finns risk för ineffektivt resursutnyttjande.
Åtgärder avseende förbränning/energiutvinning			
<u>Separation av brännbart och organiskt avfall</u>			
3.1 En utredning genomförs om alternativ för separerad insamling/behandling av hushållens lättnedbrytbara organiska resp. brännbara avfall samt det organiska avfallet från restauranger, storkök och butiker. (Se äv. åtgärd 2.1)	M6	I samband med utredningen görs en miljöbedömning av aktuella alternativ.	- Om föreslagna åtgärder inte genomförs kommer miljöbelastningen genom utsläpp från fordon, trafikbelastning, vägsitage, lukt och buller att vara ung. oförändrad eller öka. Samtidigt finns risk för ineffektivt resursutnyttjande, vilket hämmar arbetet med att uppnå miljö kvalitetsmålen.
3.2 Upphandling och förändring av omhändertagande av hushållsavfallet (brännbart resp. lättnedbrytbart organiskt avfall separerat) samt det organiska avfallet från restauranger, storkök och butiker genomförs. (Se äv. åtgärd 2.2)	M6	+ Separation av organiskt respektive brännbart avfall bidrar till ett effektivare omhändertagande och ett bättre utnyttjande av resursen genom biologisk behandling och energiutvinning.	

<p>Avfall från träindustrin</p> <p>3.3 Utredning om möjliga förbättringar till hantering av avfall från kommunens träindustri genomförs.</p>	M1, M6	<p>En förbättring av hanteringen av träavfall från träindustrin kan leda till nya samordningsmöjligheter, materialåtervinning och utnyttjande av resurser för energiutvinning.</p> <p>+ Utökad samarbete med den dominerande industrin för att se samordningsmöjligheter för effektivt utnyttjande av resurser.</p>	- Om ingenting görs finns risk för ineffektivt resursutnyttjande, vilket hämmar arbetet med att uppnå miljö kvalitetsmålen.
<p>Åtgärder avseende deponering</p>	<p>Åtgärden främjar målen</p>	<p>Bedömning av miljöpåverkan (+ - eller oförändrad)</p>	<p>Bedömning av miljöpåverkan om åtgärden ej genomförs, d.v.s. 0-alt (+ - eller oförändrad)</p>
<p>4.1 Den gamla deponin vid Boda avfallsupplag sluttäcks så att uppställda krav uppfylls enligt avslutningsplanen.</p>	M1, M4-6	<p>+ Minskad lakvattenbildning genom förbättrad tätning och sluttäckning ger minskade utsläpp.</p>	<p>- Om föreslagna åtgärder inte genomförs finns risk för ökad miljöbelastning.</p>
<p>4.2 Avtal el dyl. upprättas med deponiägare i andra kommuner så att tillgången till godkända deponier säkras.</p>	M2, M4-6		
<p>4.3 Undersökningar genomförs och åtgärdsförslag upprättas vid det gamla upplaget i Bodafors.</p>	M2, M5		

3 Samråd

Samråd har genomförts med Länsstyrelsen i Jönköpings län angående avfallsplanen och miljöbedömningen.

Samråd har genomförts med presidier och nämndgruppledare angående avfallsplanen och miljöbedömningen.

Samråd har också genomförts genom att företag och privatpersoner har bjudits in genom annons i lokaltidningen och har erbjudits att ta del av förslaget till renhållningsordning (avfallsplan och renhållningsföreskrifter) och komma in med synpunkter.

Samhällsföreningar, Hyresgästföreningen Högländet, Fastighetsägarna Jönköping, Villaägarna, LRF, Svensk Handel, medlemmar i SHR har erbjudits möjligheten att komma in med synpunkter på utsänt förslag till renhållningsordning (avfallsplan och renhållningsföreskrifter).

Förslag till renhållningsordning innefattande avfallsplan och föreskrifter samt miljöbedömning har funnits tillgänglig på kommunens medborgarkontor och kommunens hemsida.

Vid samråd med Länsstyrelse noterades synpunkter och några av de viktigaste nämns nedan. I arbetet har samtliga synpunkter genomgått och dessa har tagits hänsyn till och i görligaste mån arbetats in i avfallsplanen och miljöbedömningen.

Länsstyrelsen anser att:

- strategin från regeringen som behandlar giftfria och resurssnåla kretslopp bör beaktas.
- den interna organisationen bör tydliggöras.
- vad som händer om Stena Recycling AB drar sig ur eventuellt samarbete i framtiden bör beskrivas.
- eventuella lösningar för latrinhantering vid kommunala toaletter bör belysas.
- i förteckningen över anläggningar för återvinning och bortskaffande av avfall bör samtliga anläggningar i kommunen finnas med.
- ev. behov av eventuella deponier för schaktmassor i framtiden bör belysas
- trendkurvor som visar hur behandlandet avfallsmängder på Boda avfallsanläggning under perioden 1997 – 2006 har förändrats bör redovisas.
- i miljöbedömningen bör ingå bedömningar avseende olika handlingsalternativ. Av miljöbedömningen bör även framgå att en miljökonsekvensbeskrivning kommer att upprättas för inriktningsbeslut vid central behandling av organiskt och brännbart avfall.

Förslag till utställningshandling har skickats till Länsstyrelsen för yttrande. Samtidigt har närliggande kommuner haft möjligheten att yttra sig.

Några av de viktigaste synpunkterna som har framförts av presidier och nämndgruppleddare:

- Förtydligande av huvudspåren i handlingsplanen
- Förtydligande av ansvarfördelningar i handlingsplanen
- Hantering av läkemedel bör beskrivas
- Förtydligande av hur insamlingssystemet med särskild miljöbil sker
- Begreppet grovavfall bör definieras

Några av de viktigaste synpunkterna som har framförts av företag, privatpersoner och samhällsföreningar:

- Informationen till företag om vad som är att rekommendera vid omhändertagande av hushållsavfall behöver förbättras.
- Strategisk placering och städning vid återvinningsstationer behöver förbättras.
- Informationen till hushåll behöver förbättras genom att det framgår vad olika avfallsslag ska lämnas, den ska vara lättillgänglig och tydlig och regelbunden.
- Är kompostkärl en lösning för hushåll med mycket trädgårdsavfall?
- Omhändertagande av trädgårdsavfall behöver förbättras.

I arbetet har samtliga inkomna synpunkter genomgått och dessa har tagits hänsyn till och i görligaste mån arbetats in i avfallsplanen.

När renhållningsordningen med föreskrifter och avfallsplan samt miljöbedömningen har antagits publiceras dokumenten på kommunens hemsida. De som deltagit i samrådsprocessen underrättas om detta.

4 Uppföljning

Tekniska serviceförvaltningen ska i samarbete med miljö- och byggkontoret och NAV en gång per år gå igenom handlingsplanen och följa upp resultatmålen och åtgärderna. Vid behov revideras handlingsplanen och motiven till revideringen redovisas. Förvaltningen ska också samråda med miljö- och byggkontoret om tillsynserfarenheterna.

En skriftlig sammanställning av resultatet av uppföljningen samt erfarenheterna av planens genomförande med tanke på uppkomna miljöeffekter skickas till tekniska servicenämnden. Eventuella revideringar av handlingsplanen ska beslutas av tekniska servicenämnden. Omfattande förändringar beslutas av kommunfullmäktige.